

المملكة العربية
السعودية
وزارة التعليم
العالي

أثر استهلاك الوجبات السريعة الجاهزة على اقتصاديات الأسرة

إعداد
الدكتورة / أميرة احمد سالم بالخيور
أستاذ مساعد السكن وإدارة المنزل
بكلية التربية للاقتصاد المنزلي
جامعة أم القرى
١٤٢٩هـ - ٢٠٠٨م

ملخص البحث

اثر استهلاك الوجبات السريعة الجاهزة على اقتصاديات الأسرة

الدكتورة / أميره احمد سالم بالخوير - أستاذ مساعد السكن وإدارة المنزل - بكلية التربية للاقتصاد المنزلي - جامعة أم القرى

تعتبر قضية الاستهلاك من أهم القضايا بالنسبة للدول النامية التي تهدف إلى تحقيق التنمية الاقتصادية والاجتماعية حيث أن زيادته يشكل عبئاً على اقتصاديات الدولة واقتصاديات أفرادها، ويعتبر الاستهلاك أحد مكونات الدخل القوي لأي بلد كما أنه أحد مؤشرات الرفاهية في المجتمع ، والسلوك الاستهلاكي شأنه شأن أي مظهر من مظاهر السلوك الإنساني يتحدد نتيجة التفاعل بين خصائص الفرد ومقوماته الأساسية وبين البيئة المحيطة به فالفرد المستهلك عند اتخاذ قراراته الاقتصادية يحدث تفاعل بين عاداته واتجاهاته ودوافعه التي تكونت من خبراته وبين بيئته التي يعيش فيها ، ومع التغيرات السريعة التي مرت بها المملكة العربية السعودية في جميع المجالات ومنها خروج المرأة إلى العمل وضغوط الحياة أدى ذلك إلى اتجاه بعض الأسر إلى الوجبات السريعة مما له أثر كبير في انتشار المطاعم والتنافس بها وبالتالي قد يؤدي إلى آثار اجتماعية ومادية ومن هذا المنطلق نبعت فكرة البحث بصفة رئيسية إلى دراسة (اثر استهلاك الوجبات السريعة على اقتصاديات الأسرة) مشكلة البحث : ١- هل لاستخدام الوجبات السريعة أثر على ميزانية الأسرة . ٢- هل لاستخدام الوجبات السريعة آثار اجتماعية على المستويات العمرية المختلفة . ٣- هل هناك توعية للأسر تبين مضار استخدام الوجبات السريعة . أهداف البحث : ١- معرفة اثر استخدام الوجبات السريعة على اقتصاديات الأسرة . ٢- دراسة العلاقة بين استخدام الوجبات السريعة وبين بعض المتغيرات المستقلة . فروض البحث : ١- توجد فروق دالة إحصائية بين معدل الإنفاق على الوجبات السريعة ومتغيرات الدراسة . ٢- يوجد ارتباط دال بين معدل الإنفاق على الوجبات السريعة والدخل. أما أهم النتائج : ١- توجد فروق دالة إحصائية بين معدل الإنفاق على الوجبات السريعة ومتغيرات الدراسة وجميع هذه القيم دالة عند ٠,٠١ ، وبذلك تحقق الفرض الأول . ٢- يوجد ارتباط دال بين معدل الإنفاق على الوجبات السريعة وفئات الدخل المختلفة وبذلك تحقق الفرض الثاني. أما أهم التوصيات : ١- يجب الالتفات إلى العبارات الغذائية السائدة والعمل على المحافظة على الجيد منها والتخلص من العادات والأساليب التي فيها كثير من التبذير . ٢- الحاجة الماسة إلى إنشاء هيئة تهتم بإيضاح السلوك الاستهلاكي الرشيد تجاه السلع عموماً والغذائية خصوصاً .

المقدمة:

لقد حدد القرآن الكريم الاستهلاك بما لا يوصف بالإسراف والتبذير وربما إلى التوازن والاعتدال في الإنفاق لقوله تعالى (وكلوا واشربوا ولا تسرفوا إنه لا يحب المسرفين { الأعراف : آية ٣١ ، (الرماني ، ٢٠٠١) وتعتبر قضية الاستهلاك من أهم القضايا بالنسبة للدول النامية التي تهدف إلى تحقيق التنمية الاقتصادية والاجتماعية حيث أن زيادته يشكل عبئاً على اقتصاديات الدولة واقتصاديات أفرادها (رمز زكي ، ١٩٨٣م) فالاستهلاك هو استخدام السلع والخدمات التي سبق إنتاجها لإشباع حاجات الفرد والمجتمع بشكل مباشر دون اعتبار لما قد يترتب على هذا الاستخدام من فناء للسلعة كلية بمجرد استخدامها كالطعام أو استمرار بقائها لفترة من الزمن طال أم قصرت كالملابس والأثاث والأجهزة (أمين و البقلي ، ٢٠٠٢م) .

ويعتبر الاستهلاك أحد مكونات الدخل القوي لأي بلد كما أنه أحد مؤشرات الرفاهية في المجتمع . كما يعتبر مفهوماً منافساً للدخار (نوفل ، ٢٠٠٦) . وذكر (آل سعود ، ١٩٩٧م) بأنه إنفاق الفرد جزء من ماله للاستحواذ على ماله أو سلعة أو خدمة لإشباع رغباته الشخصية أو الضرورية حيناً لاستمرار الحياة . وفي أحيان أخرى يقصد تملك أو اقتناء مواد أو سلع كمالية .

والسلوك الاستهلاكي شأنه شأن أي مطهر من مظاهر السلوك الإنساني يتحدد نتيجة التفاعل بين خصائص الفرد ومقوماته الأساسية وبين البيئة المحيطة به وكيفية إدراكه لها فالفرد المستهلك عند اتخاذ قراراته الاقتصادية يحدث تفاعل بين عاداته واتجاهاته ودوافعه التي تكونت من خبراته وبين بيئته التي يعيش فيها (نوار و آخرون ، ١٩٩٤م) .

وقد شهد المجتمع السعودي تغيراً اجتماعياً سريعاً منذ استغلاله للنقد كمصدر دخل وكان لهذا التغيير آثار هامة من جميع نواحي الحياة الاجتماعية والاقتصادية والثقافية وقد صاحب التغيرات الاجتماعية في المجتمع السعودي تغيرات في العادات الاجتماعية التي يتمسك بها الأفراد (عبدالعال ، ١٩٩٥) .
وقد ساعدت الطفرة الاقتصادية على تطور أجهزة الإعلام مما يساعد على رفع المستوى الثقافي للأسرة (آل سعود ، ١٩٩٧م) مما أثر على حجم حيث انتقلت من الأسرة الممتدة إلى الأسرة النووية بينما توجد أسر ممتدة ونووية في الفئة المتوسطة (الخلف ، ١٩٩٤م) .

ويتصف كل عصر بأمور تميزه عن غيره ، ويتم تقييم تلك المميزات بقدر ما تتضمنه من فوائد ، ويمدى انسجام تغيراته مع مبادئه ، ومن متغيرات عصرنا هذا انتشار المطاعم بشكل واسع وعلى الأخص مطاعم الوجبات السريعة ، ومن أسباب هذا الانتشار ، تغير أسباب الحياة وساعات العمل والراحة وانشغال الوالدان وخروج النساء للعمل وضعفت العلاقات الأسرية ، وأعطى الشباب وخاصة المراهقون مزيداً من الحرية في التنقل والتجوال وتوفرت القوة الشرائية لهم بشكل لم يسبق له مثيل ، وكثر عدد الوافدين للعمل دون اصطحاب عوائلهم ، هذه الأمور كلها إضافة إلى الدعايات والحملات الترويجية في المطاعم وخاصة التي تقدم الوجبات السريعة .

ومع التغيرات السريعة التي مرت بها المملكة العربية السعودية في جميع المجالات ومنها خروج المرأة إلى العمل وضغوط الحياة أدى ذلك إلى اتجاه بعض الأسر إلى الوجبات السريعة مما له أثر كبير في انتشار المطاعم والتنافس بها وبالتالي قد يؤدي إلى آثار اجتماعية ومادية ومن هذا المنطلق يهدف البحث بصفة رئيسية إلى دراسة (اثر استهلاك الوجبات السريعة على اقتصاديات الأسرة)

مشكلة البحث:

تتلو مشكلة البحث في التساؤلات الآتية :

- ١- هل لاستخدام الوجبات السريعة أثر على ميزانية الأسرة .
- ٢- هل لاستخدام الوجبات السريعة آثار اجتماعية على المستويات العمرية المختلفة .
- ٣- هل هناك توعية للأسر تبين مضر استخدام الوجبات السريعة .

أهداف البحث:

- ١- معرفة اثر استخدام الوجبات السريعة على اقتصاديات الأسرة .
- ٢- دراسة العلاقة بين استخدام الوجبات السريعة وبين بعض المتغيرات المستقلة .
- ٣- تقديم بعض التوصيات والتوعية لاستخدام الوجبات السريعة .

فروض البحث :

- ١- توجد فروق داله إحصائية بين معدل الإنفاق على الوجبات السريعة ومتغيرات الدراسة .
- ٢- يوجد ارتباط دال بين معدل الإنفاق على الوجبات السريعة والدخل.

إجراءات البحث : تتحدد إجراءات البحث فيما يلي :

أولاً : منهج البحث :

يتبع البحث المنهج الوصفي التحليلي الذي يعتمد على دراسة الواقع أو الظاهرة كما يهتم بوصف العينة وصفاً دقيقاً ويعبر عنها تعبيراً كيفياً وكمياً للوصول إلى استنتاجات وتصميمات تساعد على تطوير الواقع (عبيدات وآخرون، ٢٠٠٥م) .

ثانياً : حدود البحث :

- أ- حدد مكانية : أجريت هذه الدراسة في مدينتي مكة وجدة .
- ب- حدود زمنية : بداية عام ٢٠٠٨ م .

ثالثاً : عينة البحث :

عينة عشوائية مكونة من ١٥٠ أسرة سعودية تتفق على الوجبات السريعة و لديها أبناء ومتوسط الدخل لديها يتراوح الدخل بين (٣٠٠٠ - ١٠٠٠٠) ريال سعودي (مصلحة الإحصاءات العامة ، ٢٠٠٠م) .

رابعاً : أدوات البحث :

- ١- استمارة استبيان تم تصميمها لجمع البيانات تحتوي على أولاً : بيانات عامة عن الأسرة ، ثانياً الوجبات السريعة وتأثيرها على الأسرة .
- ٢- حاسب آلي لتحليل البيانات .

مصطلحات البحث :

الأسرة : تعني الأسرة في اللغة الغير أو الأسر بكل ما تحمله من إحياءات نفسية توحى بالعبء الملقى على الإنسان ومدى ثقل هذا العبء (مالك ، نوفل ، ٢٠٠٦م) .

وهي وحدة وظيفية مكونة من زوج وزوجة وأبناء مرتبين برباط الدم والأهداف المشتركة وتتأثر بالنظام الشامل في المجتمع (حقي ، أبو سكيبة ، ٢٠٠٢) .

الاستهلاك : هو استخدام السلع والخدمات والانتفاع بها بصورة نهائية من اجل إشباع حاجات ورغبات الأفراد (الحازمي، ٢٠٠٦م).

اقتصاديات الأسرة : وهو دخل الأسرة هو ما تحصل عليه الأسرة من سلع استهلاكية أو مدخرات لسد الحاجات الأساسية مقابل استغلال الأسرة لمواردها المتاحة الاستغلال الأمثل خلال فترة زمنية محدودة (المعجل ، ٢٠٠٤م) .

السلوك الاستهلاكي : هو عبارة عن تصرف الفرد عند عملية شراء السلع أو الخدمات المختلفة لإشباع الحاجات أو الرغبات التي يشعر بها فيقرر شرائها بكميات معينة وفي أوقات محدودة (خطاب ، ٢٠٠٣) .

الإطار النظري

أولاً / الأسرة : هي تنظيم اجتماعي أساسه ذكر وأنثى ارتبطاً بالزواج وقد يتكاثر عدد أفراد الأسرة بإنجاب الأبناء أو بشمول أعضاء ينتمون إلى أحد الزوجين أو كلاهما ويمكن أن ينطبق لفظ الأسرة على جزء منها نتيجة وفاة أحد الزوجين أو كلاهما .

وترجع أهميتها إلى كونها البيئة الاجتماعية الأولى للأبناء منذ الولادة وتستمر معه مدة قد تطول أو تقصر وهي مجال شامل لكل أنواع العوامل الاجتماعية وأنها المعهد الأول للتنشئة الاجتماعية . إذا هي الجماعة الصغيرة التي نواتها رجل وامرأة ربط بينهما الزواج برباط مقدس وأبنائهما وذلك حفظاً لتنوع الإنساني وتبنيهاً للقيم الإنسانية واستمرارها (مالك ، نوفل ، ٢٠٠٦ م) .

تصنيف الأسرة :

أ- أسرة التوجيه : هي الأسرة النواة التي يولد فيها الفرد وتكون مكونة منه ومن والديه .
ب- أسرة الإنجاب : وهي الأسرة التي يتزوج منها الفرد ويترك أسرته ليكون أسره لنفسه نواه أخرى تتكون منه ومن أطفاله

الأسرة السعودية : وتتميز الأسرة في المجتمع السعودي :

١- بتحقيق تكافل اجتماعي لأعضائها وتوفير الأمن في مواجهة كافة مشكلات الحياة .
٢- تتسم بنمط استهلاكي معين لأنها تتفق معظم دخلها على السلع والخدمات لوجود عدة أسباب منها :
أ- التفاخر و المباهاة : تحاول الأسرة السعودية تقليد ومحاكاة الآخرين لأن المجتمع يسير على نفس الوتيره . وخاصة في السلع الكمالية .

ب- مرحلة الطفرة الاقتصادية التي عاشتها الأسرة السعودية والتي عمقت المفهوم الاستهلاكي وجعلت حب الشراء والزيادة في الإنفاق عاملاً يدفع الأسرة إلى زيادة الإنفاق دون التفكير في طرق رشيدة (نقادي وصبان ، ١٩٨٨ م) .

ثانياً : الدخل :

عبارة عن كل ما تمتلكه الأسر أو تتمتع بحق التعرف الخاص فيه ويشمل الدخل المالي للأسرة مايلي:
أ- الأجر عن العمل سواء كان شهرياً أم أسبوعياً أم يومياً وقد يكون إيراد من ممتلكات عقارية أو كسباً من أعمال حرة ..الخ.

ب- البضائع العينية الاستهلاكية كالفاكهة والحبوب والألياف التي تحصل عليها الأسرة من ممتلكاتها من غير أن تدفع ثمناً لها أو تقوم ببيعها فتحصل على مردود مادي (مزهرة وآخرون ، ٢٠٠٢م) .

مكونات الدخل : يتكون الدخل تبعاً لمصادره من كل من :

- ١- الدخل المالي : الراتب أو الأجر - الدخل الناتج من الاستثمار - العطايا والهبات .
- ٢- الدخل المريح أو الثمر : الإنتاج المنزلي - دخل السلع المعمرة .
- ٣- الدخل غير الظاهر : تسهيلات المجتمع - المدخرات (المعجل ، ٢٠٠٤م) .

ثالثاً : أنواع الاستهلاك :

أ- الاستهلاك الوسيط : أي أنه يستخدم في شكله الذي أنتج عليه في إنتاج أخرى .

ب- الاستهلاك النهائي : هو الذي يستهلك استهلاك نهائي بما ينطوي عليه من استخدام المنتجات من سلع وخدمات والتمتع بها لإشباع رغبات المستهلك .

ج- الاستهلاك الخاص : هو الذي يشبع الحاجات الفردية .

د- الاستهلاك العام : هو الذي يشبع الحاجات العامة أو الجمالية (نوفل ، ٢٠٠٦م) .

أنواع السلوك الاستهلاكي :

أولاً : حسب شكل السلوك : أ- سلوك ظاهر وهو التصرفات والأفعال الظاهرة . ب- سلوك مستتر وهو السلوك الباطن .

ثانياً : حسب طبيعة السلوك : أ- سلوك فطري أي يوجد لدى الإنسان منذ ولادته . ب- سلوك مكتسب وهو الذي يتعلمه بوسائل التعلم .

ثالثاً : حسب عدد القائمين بالسلوك : أ- سلوك فردي هو الذي يتعلق بالفرد . ب- سلوك جماعي هو الذي يخص مجموعة من الأفراد .

رابعاً : حسب حادثة السلوك : أ- سلوك جديد أي يحدث لأول مرة . ب- سلوك مكرر أي سلوك معاد أو مقارب لما سبق من تصرفات (الحازمي ، ٢٠٠٦م) .

رابعاً : الوجبات السريعة :

تعريف الوجبات السريعة : تعرف الوجبة السريعة بأنها الوجبة التي تحتوي على أطعمة سريعة التحضير مثل شطائر الشاورما والبرجر والفاصل والفتائر والبيتزا وقطع الدجاج المقلية ، مع مشروب غازي أو كأس من العصير وشرائح البطاطس المقلية ، وأهم ما يميز الوجبات السريعة أنها لا تحتوي على الفاكهة والسلطات ، وأنها تؤكل على عجل .

صفات الوجبات السريعة :

- ١- سريعة التحضير ، فلا يحتاج المستهلك لانتظار الوجبة كثيراً .
- ٢- تحتوي على كميات كبيرة من الدهون ، وبالتالي سعرات حرارية عالية .
- ٣- تمثل تغيراً عن رتابة الحياة والأطعمة الاعتيادية .
- ٤- تقدم كثير من مطاعم الوجبات السريعة خدمة التوصيل المنزلي (www.6abib.com/print.php)

عيوب الوجبات السريعة :

- ١- تفقد الأسرة متعة الجلوس سوياً على مائدة الطعام .
- ٢- كثرة استهلاك الدهون والسكريات والبروتينات ونقص الألياف والفيتامينات والمعادن المفيدة ، وذلك يؤدي إلى تراكم الدهون والسكريات في الجسم ومن ثم زيادة الوزن .
- ٣- الأكل بسرعة دون مضغ جيد مما يسبب عسراً في الهضم .
- ٤- التعرض للتسمم الغذائي وخاصة في فصل الصيف .
- ٥- يترتب على المداومة على تلك الأغذية من أضرار صحية وأضرار اقتصادية ، تتمثل في ما هو موجود في بلاد أخرى لنفس الشركة يجد أن السعر لدينا أعلى بمقدار الضعف أو الضعفين مع أن المصدر واحد والمصنع واحد. (Users/hp/AppData/Local/Microsoft).

الدراسة الميدانية :

تم معرفة اثر استهلاك الوجبات السريعة على اقتصاديات الأسرة من خلال استمارة الاستبيان المصممة لذلك وبالتالي إيجاد العلاقة الارتباطية إحصائياً .

الصدق الثبات :

أ- تم معرفة الصدق بعرض الاستبيان على مجموعة من الاساتذة المتخصصين والمحور والاستمارة .
ب- ثبات الإستبانة : تم حساب الثبات باستخدام كل من معامل ألفا والتجزئة النصفية والجدول (١) يوضح قيم الثبات

جدول (١) يوضح الثبات باستخدام كل من معامل ألفا ، والتجزئة النصفية

معامل ألفا	التجزئة النصفية	ثبات الاستمارة
٠,٩٣٢	٠,٩٢١ - ٠,٩٦٤	

يتضح من الجدول السابق ان جميع هذه القيم دال عند ٠,٠١ مما يدل على ثبات الاستبيان

نتائج الدراسة الميدانية :

قامت الباحثة بالدراسة الميدانية لتحقيق أهداف الدراسة والتي اشتملت على :

أولاً : البيانات الأولية .
ثانياً : الوجبات السريعة .

ثالثاً : آثار الوجبات السريعة اقتصادياً .

والجداول الآتية توضح النسب المئوية والرسومات البيانية لكل ذلك .

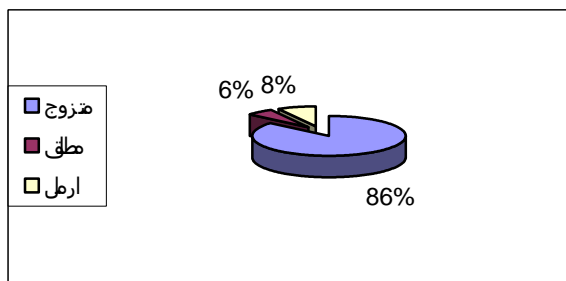
أولاً : البيانات الأولية :

١- الحالة الاجتماعية:

جدول (٢) يوضح توزيع العينة تبعاً للحالة الاجتماعية

النسبة	العدد	الحالة الاجتماعية
٨٦%	١٢٩	متزوج
٦%	٩	مطلق
٨%	١٢	أرمل
١٠٠%	١٥٠	المجموع

يتضح من الجدول (٣) أن ٨٦% من العينة متزوجة وتمثل أعلى نسبة والرسم البياني (١) يوضح ذلك .



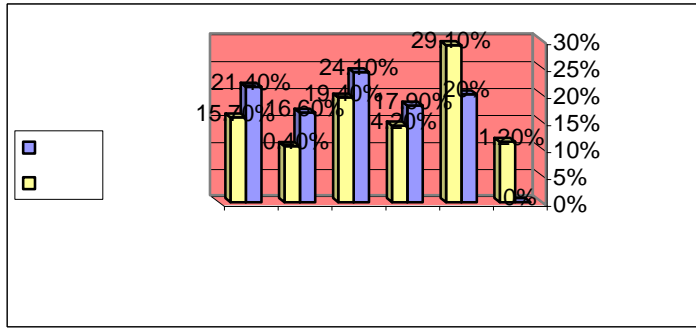
الرسم البياني (١) يوضح توزيع العينة تبعاً للحالة الاجتماعية

٢ - المرحلة العمرية :

جدول (٣) يوضح توزيع العينة تبعاً لمرحلة العمرية

الزوجة		الزوج		المرحلة العمرية
النسبة	العدد	النسبة	العدد	
%١١,٢	١٥	-	-	أقل من ٢٠
%٢٩,١	٣٩	%٢٠	٢٩	من ٢٠-٢٥
%١٤,٢	١٩	%١٧,٩	٢٦	من ٢٥-٣٠
%١٩,٤	٢٦	%٢٤,١	٣٥	من ٣٠-٣٥
%١٠,٤	١٤	%١٦,٦	٢٤	من ٣٥-٤٠
%١٥,٧	٢١	%٢١,٤	٣١	أكثر من ٤٠
%١٠٠	١٣٤	%١٠٠	١٤٥	المجموع

يتضح من الجدول (٣) أن أعلى نسبة وهي ٢٤,١% من الأزواج تقع أعمارهم بين ٣٠-٣٥ سنة وأعلى نسبة للزوجات هي ٢٩,١% تقع عند عمر ٢٠-٢٥ سنة مما يدل على أن هناك توافق عمري بين الأزواج والرسم البياني (٢) يوضح ذلك .

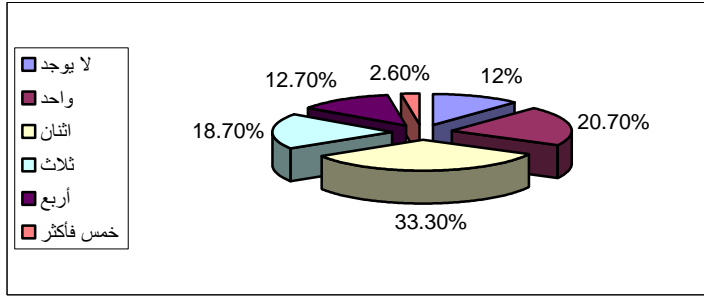


الرسم البياني (٢) يوضح توزيع العينة تبعاً لمرحلة العمرية

جدول (٤) يوضح عدد الأبناء في الأسرة

النسبة	العدد	عدد الأبناء في الأسرة
%١٢	١٨	لا يوجد
%٢٠,٧	٣١	واحد
%٣٣,٣	٥٠	اثنان
%١٨,٧	٢٨	ثلاث
%١٢,٧	١٩	أربع
%٢,٦	٤	خمس فأكثر
%١٠٠	١٥٠ (أسرة)	المجموع

يتضح من الجدول (٤) إن نسبة ٣٣,٣% من الأسر عدد أبنائهم ٢ وتليها نسبة ٢٠,٧% ابن واحد مما يدل على أن هناك وعي من الأزواج والزوجات للتخطيط الأسري والرسم البياني (٣) يوضح ذلك

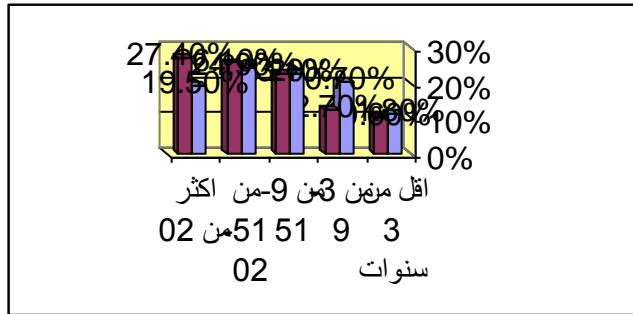


الرسم البياني (٣) يوضح عدد الأبناء في الأسرة

جدول (٥) يوضح الحالة العمرية للأبناء

الإناث		الذكور		الحالة العمرية للأبناء
النسبة	العدد	النسبة	العدد	
%١٠,٦	١٥	%١١,٨	٢٠	أقل من ٣ سنوات
%١٢,٧	١٨	%٢٠,٧	٣٥	من ٣-٩
%٢٣,٢	٣٣	%٢٣,١	٣٩	من ٩-١٥
%٢٦,١	٣٧	%٢٤,٩	٤٢	من ١٥-٢٠
%٢٧,٤	٣٩	%١٩,٥	٣٣	أكثر من ٢٠
%١٠٠	١٤٢	%١٠٠	١٦٩	المجموع

يتضح من الجدول (٥) أن ٢٤,٩% من الأبناء الذكور تقع عند فئة عمر من ١٥-٢٠ سنة وأن ٢٧,٤% من الأبناء الإناث تقع عند فئة أكثر من ٢٠ سنة مما يدل على أن معظم العينة في فترة المراهقة مما له تأثير على الاستهلاك والرسم البياني (٤) يوضح ذلك.



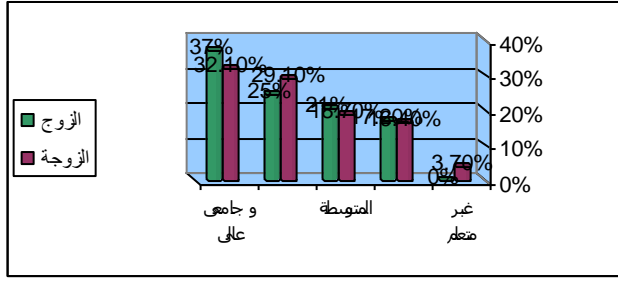
الرسم البياني (٤) يوضح الحالة العمرية للأبناء

٣- المستوى التعليمي :

جدول (٦) يوضح المستوى التعليمي

الزوجة		الزوج		المستوى التعليمي
النسبة	العدد	النسبة	العدد	
%٣,٧	٥	-	-	غير متعلم
%١٦,٤	٢٢	%١٧,٢	٢٥	ابتدائي
%١٨,٧	٢٥	%٢٠,٧	٣٠	المتوسطة
%٢٩,١	٣٩	%٢٤,٨	٣٦	الثانوية
%٣٢,١	٤٣	%٣٧,٢	٥٤	جامعي و عالي
%١٠٠	١٣٤	%١٠٠	١٤٥	المجموع

يتضح من الجدول (٦) أن ٣٧,٢% من الأزواج في العينة تقع عند فئة تعليم جامعي وعالي وأن ٣٢,١% من الزوجات عند نفس الفئة مما يدل على أن العينة تتميز بدرجة عالية من التعليم والرسم البياني (٥) يوضح ذلك .

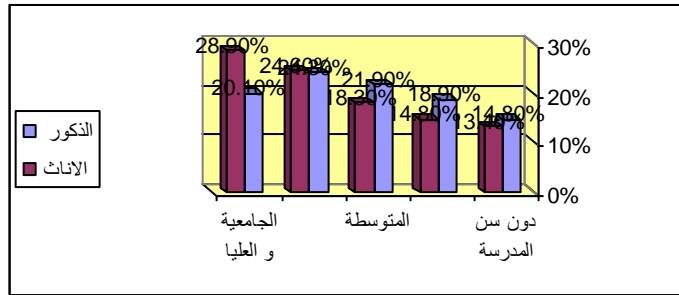


الرسم البياني (٥) يوضح المستوى التعليمي

جدول (٧) يوضح المستوى التعليمي للأبناء

الإناث		الذكور		المستوى التعليمي للأبناء
النسبة	العدد	النسبة	العدد	
%١٣,٤	١٩	%١٤,٨	٢٥	دون سن المدرسة
%١٤,٨	٢١	%١٨,٩	٣٢	المرحلة الابتدائية
%١٨,٣	٢٦	%٢١,٩	٣٧	المرحلة المتوسطة
%٢٤,٦	٣٥	%٢٤,٣	٤١	المرحلة الثانوية
%٢٨,٩	٤١	%٢٠,١	٣٤	المرحلة الجامعية والعليا
%١٠٠	١٤٢	%١٠٠	١٦٩	المجموع

يتضح من الجدول (٧) أن %٢٤,٣ من الأبناء الذكور تقع عند فئة مرحلة الثانوية وأن %٢٨,٩ من الأبناء الإناث تقع عند فئة المرحلة الجامعية مما يدل على ارتفاع المستوى التعليمي بين الأبناء والرسم البياني (٦) يوضح ذلك .

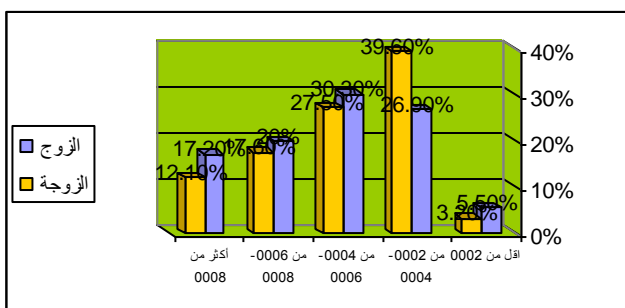


الرسم البياني (٦) يوضح المستوى التعليمي للأبناء

جدول (٨) يوضح مقدار دخل الأسرة

الزوجة		الزوج		مقدار دخل الأسرة
النسبة	العدد	النسبة	العدد	
%٣,٢	٣	%٥,٥	٨	أقل من ٢٠٠٠
%٣٩,٦	٣٦	%٢٦,٩	٣٩	من ٢٠٠٠-٤٠٠٠
%٢٧,٥	٢٥	%٣٠,٣	٤٤	من ٤٠٠٠-٦٠٠٠
%١٧,٦	١٦	%٢٠	٢٩	من ٦٠٠٠-٨٠٠٠
%١٢,١	١١	%١٧,٢	٢٥	أكثر من ٨٠٠٠
%١٠٠	٩١	%١٠٠	١٤٥	المجموع

يتضح من الجدول (٨) أن ٣٠,٣% من الأزواج تتمثل دخولهم بين ٤٠٠٠-٦٠٠٠ وأن ٣٩,٦% من الزوجات تتمثل دخولهن عند فئة من ٢٠٠٠-٤٠٠٠ وهذه النسبة تمثل فئة الأسر متوسطة الدخل والرسم البياني (٧) يوضح ذلك .

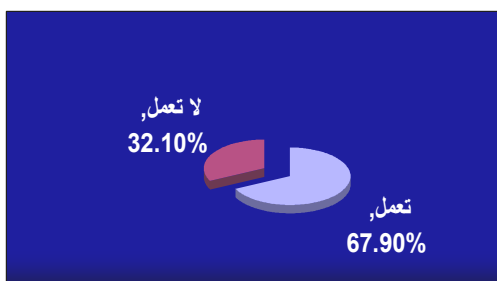


الرسم البياني (٨) يوضح مقدار دخل الأسرة

جدول (٩) يوضح الزوجة تعمل أم لا

هل الزوجة تعمل	العدد	النسبة
نعم	٩١	٦٧,٩%
لا	٤٣	٣٢,١%
المجموع	١٣٤	١٠٠%

يتضح من الجدول (٩) أن ٦٧,٩% من الزوجات في عينة البحث يعملن مما يدل على أن المرأة السعودية لجأت إلى العمل مما له أثر على استخدام الوجبات السريعة والرسم البياني (٨) يوضح ذلك.

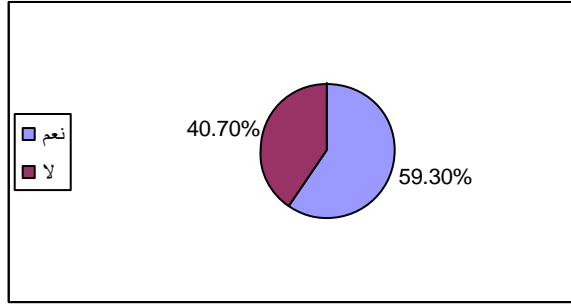


الرسم البياني (٨) يوضح الزوجة تعمل أم لا

جدول (١٠) يوضح مساهمة الزوجة في الإنفاق

هل تساهم بالإنفاق	العدد	النسبة
نعم	٥٤	٥٩,٣%
لا	٣٧	٤٠,٧%
المجموع	٩١	١٠٠%

يتضح من الجدول (١٠) أن ٥٩,٣% من الزوجات يساهمن في الإنفاق مما يدل على مشاركة الزوجة للزوج في الإنفاق مما له أثر في الترابط الأسري والرسم البياني (٩) يوضح ذلك .



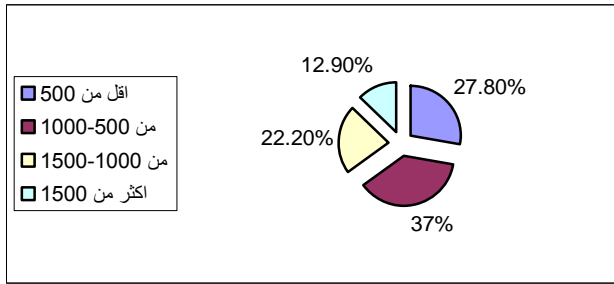
الرسم البياني (٩) يوضح مساهمة الزوجة في الإنفاق

٤- المنفق على الوجبات :

جدول (١١) يوضح مقدار إنفاق الزوجة

النسبة	العدد	مقدار الإنفاق
27.8%	١٥	أقل من ٥٠٠
37%	٢٠	من ٥٠٠-١٠٠٠
22.2%	١٢	من ١٠٠٠-١٥٠٠
12.9%	٧	أكثر من ١٥٠٠
100%	٥٤	المجموع

يتضح من الجدول (١١) أن 37% من الزوجات المساهمات في الإنفاق يساهمن بمبلغ ما بين ٥٠٠-١٠٠٠ ريال والرسم البياني (١٠) يوضح ذلك .



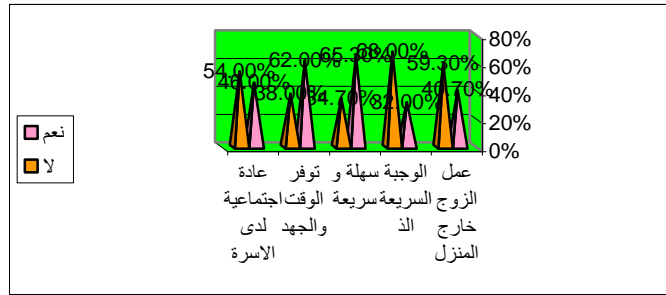
الرسم البياني (١٠) يوضح مقدار إنفاق الزوجة

ثانياً : الوجبات السريعة :

جدول (١٢) يوضح أسباب استخدام الوجبات السريعة

المجموع		لا		نعم		أسباب استخدام الوجبات السريعة
النسبة	العدد	النسبة	العدد	النسبة	العدد	
100%	١٥٠	59.3%	٨٩	40.7%	٦١	عمل الزوج خارج المنزل
100%	١٥٠	68%	١٠٢	32%	٤٨	الوجبة السريعة أذ من الخارج
100%	١٥٠	34.7%	٥٢	65.3%	٩٨	سهولة و سرعة
100%	١٥٠	38%	٥٧	62%	٩٣	توفر الوقت والجهد
100%	١٥٠	54%	٨١	46%	٦٩	عادة اجتماعية لدى الأسرة

يتضح من الجدول (١٢) أن أسباب استخدام الوجبات السريعة متعددة ولكن بنسب متفاوتة أعلاها نسبة ٦٥,٣% من العينة ذكرت أنها سهلة وسريعة أما ٦٨,١% من العينة كانت اجابتهم بالنفي في أنها ألد من الوجبة المنزلية والرسم البياني (١١) يوضح ذلك .

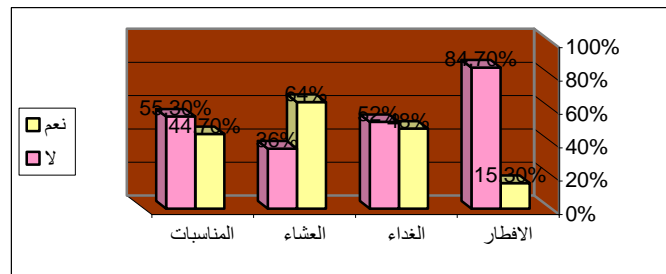


الرسم البياني (١١) يوضح أسباب استخدام الوجبات السريعة

جدول (١٣) يوضح ما هي أكثر الوجبات استخداما

المجموع	لا		نعم		ما هي أكثر الوجبات استخداما
	النسبة	العدد	النسبة	العدد	
%١٠٠	%٨٤,٧	١٢٧	%١٥,٣	٢٣	الإفطار
%١٠٠	%٥٢	٧٨	%٤٨	٧٢	الغداء
%١٠٠	%٣٦	٥٤	%٦٤	٩٦	العشاء
%١٠٠	%٥٥,٣	٨٣	%٤٤,٧	٦٧	المناسبات

يتضح من الجدول (١٣) أن ٦٤% من عينة البحث يستخدمون وجبة العشاء كوجبة سريعة في حين أن نسبة ٨٤,٧% كانت اجابتهم بالنفي لوجبة الإفطار والرسم البياني (١٢) يوضح ذلك .



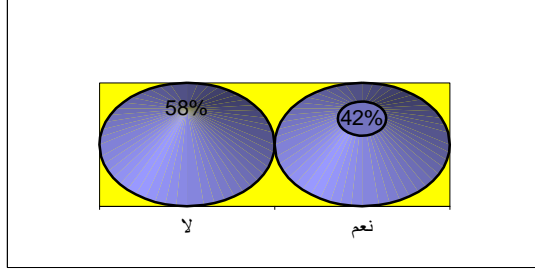
الرسم البياني (١٢) يوضح ما هي أكثر الوجبات استخداما

ثالثاً : آثار الوجبات السريعة اقتصادياً .

جدول (١٤) يوضح هل أسعار الوجبات مناسبة لجميع طبقات المجتمع

النسبة	العدد	هل أسعار الوجبات مناسبة لجميع طبقات المجتمع
%٤٢	٦٣	نعم
%٥٨	٨٧	لا
%١٠٠	١٥٠	المجموع

يتضح من الجدول (١٤) أن ٥٨% من العينة يذكرون أن سعر الوجبات السريعة غير مناسب لطبقات المجتمع وهي نسبة غير بعيدة عن إجابة الآخرين بأنها مناسبة والرسم البياني (١٣) يوضح ذلك .

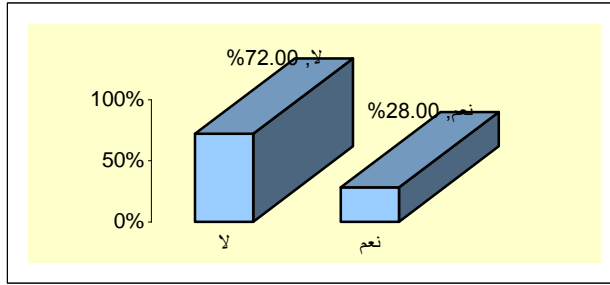


الرسم البياني (١٣) يوضح هل أسعار الوجبات مناسبة لجميع طبقات المجتمع

جدول (١٥) يوضح هل يتم وضع ميزانية شهرية للوجبات السريعة

النسبة	العدد	هل يتم وضع ميزانية شهرية للوجبات السريعة
28%	42	نعم
72%	108	لا
100%	150	المجموع

يتضح من الجدول (١٥) أن 72% من العينة لا يقمن بوضع ميزانية شهرية للوجبات السريعة مما يؤدي إلى حدوث ارتباك في الميزانية والرسم البياني (١٤) يوضح ذلك .

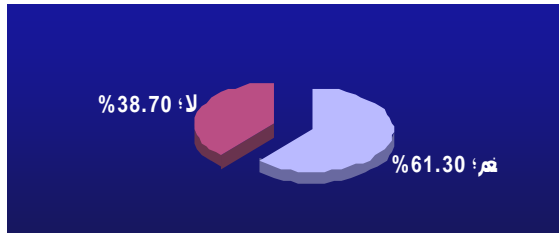


الرسم البياني (١٤) يوضح هل يتم وضع ميزانية شهرية للوجبات السريعة

جدول (١٦) يوضح هل تؤثر أسعار الوجبات السريعة على دخل الأسرة

النسبة	العدد	هل تؤثر أسعار الوجبات السريعة على دخل الأسرة
61.3%	92	نعم
38.7%	58	لا
100%	150	المجموع

يتضح من الجدول (١٦) أن 61,3% من العينة يرون أن أسعار الوجبات السريعة تؤثر على دخولهم وذلك لأنه لا يتم وضع ميزانية محددة لها والرسم البياني (١٥) يوضح ذلك .



الرسم البياني (١٥) يوضح هل تؤثر أسعار الوجبات السريعة على دخل الأسرة

النتائج :

١- توجد فروق ذات دلالة إحصائية بين معدل الإنفاق على الوجبات السريعة والحالة الاجتماعية

جدول (١٧) يوضح الحالة الاجتماعية

الدلالة	قيمة (ف)	درجات الحرية	متوسط المربعات	مجموع المربعات	
٠,٠١	١٥,٠٢٥	٢	٩٢٢,٧٤٨	١٨٤٥,٤٩٧	بين المجموعات
		١٤٧	٦١,٤١٣	٩٠٢٧,٦٧٦	داخل المجموعات
		١٤٩		١٠٨٧٣,١٧٣	المجموع

يتضح من الجدول أن قيمة (ف) دالة عند مستوي ٠,٠١

الدلالة	قيمة(ت)	درجات الحرية	العينة	الانحراف المعياري	المتوسط الحسابي	
٠,٠١ لصالح المتزوج	٣,٥٨٢	١٣٦	١٢٩	٨,١١٤	٣١,٢٠١	متزوج
			٩	٥,٦٧٩	٢١,٣٣٣	مطلق
٠,٠١ لصالح المتزوج	٤,٢٩٠	١٣٩	١٢٩	٨,١١٤	٣١,٢٠١	متزوج
			١٢	٥,٥٨٣	٢٠,٩١٧	أرمل
٠,٨٦٨ غير دال	٠,١٦	١٩	٩	٥,٦٧٩	٢١,٣٣٣	مطلق
			١٢	٥,٥٨٣	٢٠,٩١٧	أرمل

يتضح من الجدول وجود فروق بين بعض متغيرات الدراسة

٢- توجد فروق ذات دلالة إحصائية بين معدل الإنفاق على الوجبات السريعة والمرحلة العمرية للزوج .

جدول (١٨) يوضح المرحلة العمرية للزوج

الدلالة	قيمة (ف)	درجات الحرية	متوسط المربعات	مجموع المربعات	
٠,٠١	٦٧,٦٢	٤	١٧٤٦,٨١٩	٦٩٨٧,٢٧٤	بين المجموعات
		١٤٠	٢٥,٨٣٣	٣٦١٦,٥٨٨	داخل المجموعات
		١٤٤		١٠٦٠٣,٨٦٢	المجموع

يتضح من الجدول أن قيمة (ف) دالة عند مستوي ٠,٠١

الدلالة	قيمة(ت)	درجات الحرية	العينة	الانحراف المعياري	المتوسط الحسابي	
غير دال ٠,٥٧٨	٠,٥٥٩-	٥٣	٢٩	٣,٨٦٩	٣٧,٥٨٦	من ٢٥-٢٠
			٢٦	٦,٥١٨	٣٨,٣٨٥	من ٣٠-٢٥
٠,٠١ لصالح ٢٥-٢٠	١٠,١٩٥	٦٢	٢٩	٣,٨٦٩	٣٧,٥٨٦	من ٢٥-٢٠
			٣٥	٣,٢٢٩	٢٨,٥٤٢	من ٣٥-٣٠
٠,٠١ لصالح ٢٥-٢٠	١٢,٥٩٧	٥١	٢٩	٣,٨٦٩	٣٧,٥٨٦	من ٢٥-٢٠
			٢٤	٣,٠٨٥	٢٥,٢٩١	من ٤٠-٣٥
٠,٠١ لصالح ٢٥-٢٠	١٩,٩٦٨	٥٨	٢٩	٣,٨٦٩	٣٧,٥٨٦	من ٢٥-٢٠
			٣١	٣,٠٩٦	١٩,٥٨١	أكثر من ٤٠
٠,٠١ لصالح ٣٠-٢٥	٧,٧٥٧	٥٩	٢٦	٦,٥١٨	٣٨,٣٨٥	من ٣٠-٢٥
			٣٥	٣,٢٢٩	٢٨,٥٤٢	من ٣٥-٣٠
٠,٠١ لصالح ٣٠-٢٥	٨,٩٥٣	٤٨	٢٦	٦,٥١٨	٣٨,٣٨٥	من ٣٠-٢٥
			٢٤	٣,٠٨٥	٢٥,٢٩١	من ٤٠-٣٥
٠,٠١ لصالح ٣٠-٢٥	١٤,٢٧٤	٥٥	٢٦	٦,٥١٨	٣٨,٣٨٥	من ٣٠-٢٥
			٣١	٣,٠٩٦	١٩,٥٨١	أكثر من ٤٠
٠,٠١ لصالح ٣٥-٣٠	٣,٨٦٧	٥٧	٣٥	٣,٢٢٩	٢٨,٥٤٢	من ٣٥-٣٠
			٢٤	٣,٠٨٥	٢٥,٢٩١	من ٤٠-٣٥

من ٣٠-٣٥	٢٨,٥٤٢	٣,٢٢٩	٣٥	٦٤	١١,٤٧١	٠,٠١ لصالح ٣٥-٣٠
أكثر من ٤٠	١٩,٥٨١	٣,٠٩٦	٣١			
من ٤٠-٣٥	٢٥,٢٩١	٣,٠٨٥	٢٤	٥٣	٦,٧٩٥	٠,٠١ لصالح ٤٠-٣٥
أكثر من ٤٠	١٩,٥٨١	٣,٠٩٦	٣١			

يتضح من الجدول وجود فروق بين بعض متغيرات الدراسة
٣- توجد فروق ذات دلالة إحصائية بين معدل الإنفاق على الوجبات السريعة والمرحلة العمرية للزوجة.

جدول (١٩) يوضح المرحلة العمرية للزوجة

الدلالة	قيمة (ف)	درجات الحرية	متوسط المربعات	مجموع المربعات	
بين المجموعات	٦٠,٣٦١	٥	١٥٤٢,٥١٢	٧٧١٢,٥٦٠	٠,٠١
داخل المجموعات		١٢٨	٢٥,٥٥	٣٢٧١,٠٢٢	
المجموع		١٣٣		١٠٩٨٣,٥٨٢	

يتضح من الجدول أن قيمة (ف) دالة عند مستوي ٠,٠١

الدلالة	قيمة(ت)	درجات الحرية	العينة	الانحراف المعياري	المتوسط الحسابي	
أقل من ٢٠	٨,٣٠٦-	٥٢	١٥	١,٩٠٧	٢٧,٩٣٣	٢٠ من
من ٢٥-٢٠			٣٩	٥,٣٦٢	٣٩,٧٦٩	٢٥-٢٠ من
أقل من ٢٠	٣,٨٦٧-	٣٢	١٥	١,٩٠٧	٢٧,٩٣٣	٢٠ من
من ٣٠-٢٥			١٩	٣,٩٢٤	٣٢,٢١١	٣٠-٢٥ من
أقل من ٢٠	٢,٤٩٥	٣٩	١٥	١,٩٠٧	٢٧,٩٣٣	٢٠ من
أقل من ٣٥			٢٦	٣,٧٣	٢٥,٣٤٦	٣٥-٣٠ من
أقل من ٢٠	٦,٣١٦	٢٧	١٥	١,٩٠٧	٢٧,٩٣٣	٢٠ من
من ٤٠-٣٥			١٤	٢,٢٣٥	٢٣,٠٧١	٤٠-٣٥ من
أقل من ٢٠	١٧,٦٩	٣٤	١٥	١,٩٠٧	٢٧,٩٣٣	٢٠ من
أكثر من ٤٠			٢١	١,٥٩٩	١٧,٥٧١	٤٠ من
من ٢٥-٢٠	٥,٤٦٢	٥٦	٣٩	٥,٣٦٢	٣٩,٧٦٩	٢٥-٢٠ من
من ٣٠-٢٥			١٩	٣,٩٢٤	٣٢,٢١١	٣٠-٢٥ من
من ٢٥-٢٠	١١,٩١٢	٦٣	٣٩	٥,٣٦٢	٣٩,٧٦٩	٢٥-٢٠ من
من ٣٥-٣٠			٢٦	٣,٧٣	٢٥,٣٤٦	٣٥-٣٠ من
من ٢٥-٢٠	١١,٢٤٨	٥١	٣٩	٥,٣٦٢	٣٩,٧٦٩	٢٥-٢٠ من
من ٤٠-٣٥			١٤	٢,٢٣٥	٢٣,٠٧١	٤٠-٣٥ من
من ٢٥-٢٠	١٨,٤٦٦	٥٨	٣٩	٥,٣٦٢	٣٩,٧٦٩	٢٥-٢٠ من
أكثر من ٤٠			٢١	١,٥٩٩	١٧,٥٧١	٤٠ من
من ٣٠-٢٥	٥,٩٦٥	٤٣	١٩	٣,٩٢٤	٣٢,٢١١	٣٠-٢٥ من
من ٣٥-٣٠			٢٦	٣,٧٣	٢٥,٣٤٦	٣٥-٣٠ من
من ٣٠-٢٥	٧,٨١١	٣١	١٩	٣,٩٢٤	٣٢,٢١١	٣٠-٢٥ من
من ٤٠-٣٥			١٤	٢,٢٣٥	٢٣,٠٧١	٤٠-٣٥ من
من ٣٠-٢٥	١٥,٧٣	٣٨	١٩	٣,٩٢٤	٣٢,٢١١	٣٠-٢٥ من
أكثر من ٤٠			٢١	١,٥٩٩	١٧,٥٧١	٤٠ من
من ٣٥-٣٠	٢,٠٨٢	٣٨	٢٦	٣,٧٣	٢٥,٣٤٦	٣٥-٣٠ من
من ٤٠-٣٥			١٤	٢,٢٣٥	٢٣,٠٧١	٤٠-٣٥ من
من ٣٥-٣٠	٨,٨٩٩	٤٥	٢٦	٣,٧٣	٢٥,٣٤٦	٣٥-٣٠ من
أكثر من ٤٠			٢١	١,٥٩٩	١٧,٥٧١	٤٠ من
من ٤٠-٣٥	٨,٥٠	٣٣	١٤	٢,٢٣٥	٢٣,٠٧١	٤٠-٣٥ من
أكثر من ٤٠			٢١	١,٥٩٩	١٧,٥٧١	٤٠ من

يتضح من الجدول وجود فروق بين متغيرات الدراسة.

٤- توجد فروق ذات دلالة إحصائية بين معدل الإنفاق على الوجبات السريعة وعدد الأبناء .

جدول (٢٠) يوضح عدد الأبناء

الدلالة	قيمة (ف)	درجات الحرية	متوسط المربعات	مجموع المربعات	
٠,٠١	٣٤,٤٥٢	٥	١٤٠١,٦٧٦	٧٠٠٨,٣٨١	بين المجموعات
		١٤٤	٤٠,٦٨٥	٥٨٥٨,٦٥٩	داخل المجموعات
		١٤٩		١٢٨٦٧,٠٤٠	المجموع

يتضح من الجدول أن قيمة (ف) دالة عند مستوي ٠,٠١

الدلالة	قيمة (ت)	درجات الحرية	العينة	الانحراف المعياري	المتوسط الحسابي	
٠,٠١ لصالح ابن واحد	٨,١٨٠-	٤٧	١٨	١,٥٢٩	١٧,١١١	لا يوجد
			٣١	٣,١١٨	٢٣,٥٤٨	واحد
٠,٠١ لصالح اثنان	١٤,٤٧٨-	٦٦	١٨	١,٥٢٩	١٧,١١١	لا يوجد
			٥٠	٣,١٥٤	٢٨,٣٦٠	اثنان
٠,٠١ لصالح ثلاث	١٨,٨٣٧-	٤٤	١٨	١,٥٢٩	١٧,١١١	لا يوجد
			٢٨	٤,٣٥١	٣٧,٢٥٠	ثلاث
٠,٠١ لصالح أربع	٢٦,٠٩٦-	٣٥	١٨	١,٥٢٩	١٧,١١١	لا يوجد
			١٩	٣,٦٨٧	٤١,٥٧٩	أربع
٠,٠١ لصالح خمس	٣٥,١٢٥-	٢٠	١٨	١,٥٢٩	١٧,١١١	لا يوجد
			٤	٠,٥٠٠٠	٤٤,٧٥٠	خمس فأكثر
٠,٠١ لصالح اثنان	٦,٧٠٢-	٧٩	٣١	٣,١١٨	٢٣,٥٤٨	واحد
			٥٠	٣,١٥٤	٢٨,٣٦٠	اثنان
٠,٠١ لصالح ثلاث	١٤,٠٠٢-	٥٧	٣١	٣,١١٨	٢٣,٥٤٨	واحد
			٢٨	٤,٣٥١	٣٧,٢٥٠	ثلاث
٠,٠١ لصالح أربع	١٨,٥١٤-	٤٨	٣١	٣,١١٨	٢٣,٥٤٨	واحد
			١٩	٣,٦٨٧	٤١,٥٧٩	أربع
٠,٠١ لصالح خمس	١٣,٤٠٦-	٣٣	٣١	٣,١١٨	٢٣,٥٤٨	واحد
			٤	٠,٥٠٠٠	٤٤,٧٥٠	خمس فأكثر
٠,٠١ لصالح ثلاث	١٠,٣٨٩-	٧٦	٥٠	٣,١٥٤	٢٨,٣٦٠	اثنان
			٢٨	٤,٣٥١	٣٧,٢٥٠	ثلاث
٠,٠١ لصالح أربع	١٤,٨٣٨-	٦٧	٥٠	٣,١٥٤	٢٨,٣٦٠	اثنان
			١٩	٣,٦٨٧	٤١,٥٧٩	أربع
٠,٠١ لصالح خمس	١٠,٢٩٤-	٥٢	٥٠	٣,١٥٤	٢٨,٣٦٠	اثنان
			٤	٠,٥٠٠٠	٤٤,٧٥٠	خمس فأكثر
٠,٠١ لصالح أربع	٣,٥٥٤-	٤٥	٢٨	٤,٣٥١	٣٧,٢٥٠	ثلاث
			١٩	٣,٦٨٧	٤١,٥٧٩	أربع
٠,٠١ لصالح خمس	٣,٣٩٦-	٣٠	٢٨	٤,٣٥١	٣٧,٢٥٠	ثلاث
			٤	٠,٥٠٠٠	٤٤,٧٥٠	خمس فأكثر
غير دال ٠,١٠٧	١,٦٨٦-	٢١	١٩	٣,٦٨٧	٤١,٥٧٩	أربع
			٤	٠,٥٠٠٠	٤٤,٧٥٠	خمس فأكثر

يتضح من الجدول وجود فروق بين بعض متغيرات الدراسة.

٥- توجد فروق ذات دلالة إحصائية بين معدل الإنفاق على الوجبات السريعة وعمر الأبناء الذكور .

جدول (٢١) يوضح عمر الأبناء الذكور

الدلالة	قيمة (ف)	درجات الحرية	متوسط المربعات	مجموع المربعات	
٠,٠١	٥٧,٥٢٨	٤	٢٤٥٩,٢٥٥	٩٨٣٧,٠١٩	بين المجموعات
		١٦٤	٤٢,٧٤٩	٧٠١٠,٨٠٣	داخل المجموعات
		١٦٨		١٦٨٤٧,٨٢٢	المجموع

يتضح من الجدول أن قيمة (ف) دالة عند مستوي ٠,٠١

الدلالة	قيمة(ت)	درجات الحرية	العينة	الانحراف المعياري	المتوسط الحسابي	
٠,٠١ لصالح ٩-٤	١٠,٧٥٥-	٥٣	٢٠	٢,٢٣٨	١٦,٨٠	أقل من ٣ سنوات
			٣٥	٣,٧١١	٢٦,٦٢٨	من ٩-٤
٠,٠١ لصالح ١٥-١٠	٣٠,٨٠٨-	٥٧	٢٠	٢,٢٣٨	١٦,٨٠	أقل من ٣ سنوات
			٣٩	٣,١٧٣	٤١,٣٣	من ١٥-١٠
٠,٠١ لصالح ٢٠-١٦	١٤,٦٠٦-	٦٠	٢٠	٢,٢٣٨	١٦,٨٠	أقل من ٣ سنوات
			٤٢	٤,٧٥٩	٣٣,١٩١	من ٢٠-١٦
٠,٠١ لصالح أكثر من ٢٠	٤,٠٤٢-	٥١	٢٠	٢,٢٣٨	١٦,٨٠	أقل من ٣ سنوات
			٣٣	٢,٩٩٩	١٩,٩٣٩	أكثر من ٢٠
٠,٠١ لصالح ١٥-١٠	١٨,٣٧٢-	٧٢	٣٥	٣,٧١١	٢٦,٦٢٨	من ٩-٤
			٣٩	٣,١٧٣	٤١,٣٣	من ١٥-١٠
٠,٠١ لصالح ٢٠-١٦	٦,٦٤٤-	٧٥	٣٥	٣,٧١١	٢٦,٦٢٨	من ٩-٤
			٤٢	٤,٧٥٩	٣٣,١٩١	من ٢٠-١٦
٠,٠١ لصالح ٩-٤	٨,١٤٥	٦٦	٣٥	٣,٧١١	٢٦,٦٢٨	من ٩-٤
			٣٣	٢,٩٩٩	١٩,٩٣٩	أكثر من ٢٠
٠,٠١ لصالح ١٥-١٠	٨,٩٨٨	٧٩	٣٩	٣,١٧٣	٤١,٣٣	من ١٥-١٠
			٤٢	٤,٧٥٩	٣٣,١٩١	من ٢٠-١٦
٠,٠١ لصالح ١٥-١٠	٢٩,٢٢٥	٧٠	٣٩	٣,١٧٣	٤١,٣٣	من ١٥-١٠
			٣٣	٢,٩٩٩	١٩,٩٣٩	أكثر من ٢٠
٠,٠١ لصالح ٢٠-١٦	١٣,٩٥٥	٧٣	٤٢	٤,٧٥٩	٣٣,١٩١	من ٢٠-١٦
			٣٣	٢,٩٩٩	١٩,٩٣٩	أكثر من ٢٠

يتضح من الجدول وجود فروق بين متغيرات الدراسة

٦- توجد فروق ذات دلالة إحصائية بين معدل الإنفاق على الوجبات السريعة وعمر الأبناء الإناث.

جدول (٢٢) يوضح عمر الأبناء الإناث

الدلالة	قيمة (ف)	درجات الحرية	متوسط المربعات	مجموع المربعات	
٠,٠١	٦٤,٩١٤	٤	٢٢٢٧,١٤٧	٨٩٠٨,٥٩٠	بين المجموعات
		١٣٧	٣٤,٣٠٩	٤٧٠٠,٣٦٨	داخل المجموعات
		١٤١		١٣٦٠٨,٩٥٨	المجموع

يتضح من الجدول أن قيمة (ف) دالة عند مستوي ٠,٠١

الدلالة	قيمة(ت)	درجات الحرية	العينة	الانحراف المعياري	المتوسط الحسابي	
٠,٠١ لصالح ٩-٤	٣,١١-	٣١	١٥	٢,٠٢٨	١٦,٦٠	أقل من ٣ سنوات
			١٨	٢,٥١٧	١٩,١١	من ٩-٤
٠,٠١ لصالح ١٥-١٠	٢٩,١٦٧	٤٦	١٥	٢,٠٢٨	١٦,٦٠	أقل من ٣ سنوات
			٣٣	٣,٠٨١	٤٢,٠٦	من ١٥-١٠
٠,٠١ لصالح	-	٥٠	١٥	٢,٠٢٨	١٦,٦٠	أقل من ٣ سنوات

٢٠-١٦	١٤,٥٦٣		٣٧	٤,٠٩٥	٣٢,٨١	من ٢٠-١٦
٠,٠١ لصالح أكثر من ٢٠	٧,٩٧٨-	٥٢	١٥	٢,٠٢٨	١٦,٦٠	أقل من ٣ سنوات
			٣٩	٣,٦٥٤	٢٤,٥٨٩	أكثر من ٢٠
٠,٠١ لصالح ١٥-١٠	-	٤٩	١٨	٢,٥١٧	١٩,١١	من ٩-٤
			٣٣	٣,٠٨١	٤٢,٠٦	من ١٥-١٠
٠,٠١ لصالح ٢٠-١٦	-	٥٣	١٨	٢,٥١٧	١٩,١١	من ٩-٤
			٣٧	٤,٠٩٥	٣٢,٨١	من ٢٠-١٦
٠,٠١ لصالح أكثر من ٢٠	٥,٧٤٩-	٥٥	١٨	٢,٥١٧	١٩,١١	من ٩-٤
			٣٩	٣,٦٥٤	٢٤,٥٨٩	أكثر من ٢٠
٠,٠١ لصالح ١٥-١٠	١٠,٥٧٤	٦٨	٣٣	٣,٠٨١	٤٢,٠٦	من ١٥-١٠
			٣٧	٤,٠٩٥	٣٢,٨١	من ٢٠-١٦
٠,٠١ لصالح ١٥-١٠	٢١,٦٩٧	٧٠	٣٣	٣,٠٨١	٤٢,٠٦	من ١٥-١٠
			٣٩	٣,٦٥٤	٢٤,٥٨٩	أكثر من ٢٠
٠,٠١ لصالح ٢٠-١٦	٩,٢٤٥	٧٤	٣٧	٤,٠٩٥	٣٢,٨١	من ٢٠-١٦
			٣٩	٣,٦٥٤	٢٤,٥٨٩	أكثر من ٢٠

يتضح من الجدول وجود فروق بين متغيرات الدراسة
٧- توجد فروق ذات دلالة إحصائية بين معدل الإنفاق على الوجبات السريعة والمستوى التعليمي للزوج .
جدول (٢٣) يوضح والمستوى التعليمي للزوج

الدلالة	قيمة (ف)	درجات الحرية	متوسط المربعات	مجموع المربعات	
٠,٠١	٧٩,٤٦٩	٣	٢١٧٧,٨٣٩	٦٥٣٣,٥١٧	بين المجموعات
		١٤١	٢٧,٤٠٥	٣٨٦٤,١١٠	داخل المجموعات
		١٤٤		١٠٣٩٧,٦٢٧	المجموع

يتضح من الجدول أن قيمة (ف) دالة عند مستوي ٠,٠١

الدلالة	قيمة (ت)	درجات الحرية	العينة	الانحراف المعياري	المتوسط الحسابي	
٠,٠١ لصالح متوسط	٥,٥٣٧-	٥٣	٢٥	٣,٨٥٩	١٩,٣٢	ابتدائي
			٣٠	٢,٨٩٤	٢٤,٣٦٧	متوسط
٠,٠١ لصالح ثانوي	١٨,٨٥٤-	٥٩	٢٥	٣,٨٥٩	١٩,٣٢	ابتدائي
			٣٦	٤,٤٣٠	٣٩,٩٧٢	ثانوي
٠,٠١ لصالح جامعي	١٠,٥٤٩-	٧٧	٢٥	٣,٨٥٩	١٩,٣٢	ابتدائي
			٥٤	٤,٦٠٨	٣٠,٥١٨	جامعي و عالي
٠,٠١ لصالح ثانوي	١٦,٥٦١-	٦٤	٣٠	٢,٨٩٤	٢٤,٣٦٧	متوسط
			٣٦	٤,٤٣٠	٣٩,٩٧٢	ثانوي
٠,٠١ لصالح جامعي	٦,٦١٣-	٨٢	٣٠	٢,٨٩٤	٢٤,٣٦٧	متوسط
			٥٤	٤,٦٠٨	٣٠,٥١٨	جامعي و عالي
٠,٠١ لصالح ثانوي	٩,٦٨١	٨٨	٣٦	٤,٤٣٠	٣٩,٩٧٢	ثانوي
			٥٤	٤,٦٠٨	٣٠,٥١٨	جامعي و عالي

يتضح من الجدول وجود فروق بين متغيرات الدراسة

٨- توجد فروق ذات دلالة إحصائية بين معدل الإنفاق على الوجبات السريعة والمستوى التعليمي للزوجة .
جدول (٢٤) يوضح والمستوى التعليمي للزوجة

الدلالة	قيمة (ف)	درجات الحرية	متوسط المربعات	مجموع المربعات	
٠,٠١	٣٨,٧٨٥	٤	١٣٧٧,٣٣٧	٥٥٠٩,٣٤٨	بين المجموعات
		١٢٩	٣٥,٥١٢	٤٥٨١,٠١٠	داخل المجموعات
		١٣٣		١٠٠٩٠,٣٥٨	المجموع

يتضح من الجدول أن قيمة (ف) دالة عند مستوي ٠,٠١

الدلالة	قيمة(ت)	درجات الحرية	العينة	الانحراف المعياري	المتوسط الحسابي	
٠,٠٥ لصالح ابتدائي	٢,١٢٩-	٢٥	٥	١,٧٣٢	١٦,٠٠	غير متعلمة
			٢٢	٤,٧٨٥	٢٠,٦٨٢	ابتدائية
٠,٠١ لصالح متوسط	٤,٨٣-	٢٨	٥	١,٧٣٢	١٦,٠٠	غير متعلمة
			٢٥	٤,٠٠٩	٢٤,٩٢	متوسطة
٠,٠١ لصالح ثانوي	٤,٣٥٤-	٤٢	٥	١,٧٣٢	١٦,٠٠	غير متعلمة
			٣٩	٧,٣٢٩	٣٠,٤٦٢	ثانوي
٠,٠١ لصالح جامعي	٧,١٩٥-	٤٦	٥	١,٧٣٢	١٦,٠٠	غير متعلمة
			٤٣	٦,٤١٣	٣٦,٩٠٧	جامعية و عليا
٠,٠١ لصالح متوسط	٣,٣٠٤-	٤٥	٢٢	٤,٧٨٥	٢٠,٦٨٢	ابتدائية
			٢٥	٤,٠٠٩	٢٤,٩٢	متوسطة
٠,٠١ لصالح ثانوي	٥,٦٠٩-	٥٩	٢٢	٤,٧٨٥	٢٠,٦٨٢	ابتدائية
			٣٩	٧,٣٢٩	٣٠,٤٦٢	ثانوي
٠,٠١ لصالح جامعي	١٠,٤٥٥-	٦٣	٢٢	٤,٧٨٥	٢٠,٦٨٢	ابتدائية
			٤٣	٦,٤١٣	٣٦,٩٠٧	جامعية و عليا
٠,٠١ لصالح ثانوي	٣,٤٥٧-	٦٢	٢٥	٤,٠٠٩	٢٤,٩٢	متوسطة
			٣٩	٧,٣٢٩	٣٠,٤٦٢	ثانوي
٠,٠١ لصالح جامعي	٨,٤٢٢-	٦٦	٢٥	٤,٠٠٩	٢٤,٩٢	متوسطة
			٤٣	٦,٤١٣	٣٦,٩٠٧	جامعية و عليا
٠,٠١ لصالح جامعي	٤,٢٤٦-	٨٠	٣٩	٧,٣٢٩	٣٠,٤٦٢	ثانوي
			٤٣	٦,٤١٣	٣٦,٩٠٧	جامعية و عليا

يتضح من الجدول وجود فروق بين متغيرات الدراسة

٩- توجد فروق ذات دلالة إحصائية بين معدل الإنفاق على الوجبات السريعة وعمل الزوجة

جدول (٢٥) يوضح عمل الزوجة

الدلالة	قيمة(ت)	درجات الحرية	العينة	الانحراف المعياري	المتوسط الحسابي	
٠,٠١ لصالح تعمل	٣,٧٧١	١٣٢	٩١	٧,٨٣٦	٣١,٢١٩	تعمل
			٤٣	٩,٣٤٨	٢٥,٣٩٥	لا تعمل

يتضح من الجدول أن قيمة (ت) دالة عند مستوي ٠,٠١

١٠- توجد فروق ذات دلالة إحصائية بين معدل الإنفاق على الوجبات السريعة ودخل الزوج .

جدول (٢٦) يوضح دخل الزوج

الدلالة	قيمة(ف)	درجات الحرية	متوسط المربعات	مجموع المربعات	
٠,٠١	٨٣,٥٨٦	٤	١٧٢٥,٩١٧	٦٩٠٣,٦٦٧	بين المجموعات
		١٤٠	٢٠,٦٤٨	٢٨٩٠,٧٧٥	داخل المجموعات
		١٤٤		٩٧٩٤,٤٤١	المجموع

يتضح من الجدول أن قيمة (ف) دالة عند مستوي ٠,٠١

الدلالة	قيمة(ت)	درجات الحرية	العينة	الانحراف المعياري	المتوسط الحسابي	
٠,٠٥ لصالح ٢٠٠٠-٤٠٠٠	٢,٦٨٦-	٤٥	٨	١,٨٤٧	١٨,٣٧٥	اقل من ٢٠٠٠
			٣٩	٤,٧٦٣	٢٣,٠٠	من ٢٠٠٠-٤٠٠٠
٠,٠١ لصالح ٦٠٠٠-٤٠٠٠	٦,٤٢٩-	٥٠	٨	١,٨٤٧	١٨,٣٧٥	اقل من ٢٠٠٠
			٤٤	٣,٧٩٠	٢٧,٢٢٧	من ٦٠٠٠-٤٠٠٠
٠,٠١ لصالح ٨٠٠٠-٦٠٠٠	٩,٩٠٢-	٣٥	٨	١,٨٤٧	١٨,٣٧٥	اقل من ٢٠٠٠
			٢٩	٥,٣٤٢	٣٧,٥٥٢	من ٨٠٠٠-٦٠٠٠

٠,٠١ لصالح أكثر من ٨٠٠٠	١١,٣١٨-	٣١	٨	١,٨٤٧	١٨,٣٧٥	أقل من ٢٠٠٠
			٢٥	٤,٩٤٩	٣٨,٨٠	أكثر من ٨٠٠٠
٠,٠١ لصالح ٦٠٠٠-٤٠٠٠	٤,٤٩٧-	٨١	٣٩	٤,٧٦٣	٢٣,٠٠	من ٢٠٠٠-٤٠٠٠
			٤٤	٣,٧٩٠	٢٧,٢٢٧	من ٤٠٠٠-٦٠٠٠
٠,٠١ لصالح ٨٠٠٠-٦٠٠٠	١١,٨٢٩-	٦٦	٣٩	٤,٧٦٣	٢٣,٠٠	من ٢٠٠٠-٤٠٠٠
			٢٩	٥,٣٤٢	٣٧,٥٥٢	من ٦٠٠٠-٨٠٠٠
٠,٠١ لصالح أكثر من ٨٠٠٠	١٢,٧٥٢-	٦٢	٣٩	٤,٧٦٣	٢٣,٠٠	من ٢٠٠٠-٤٠٠٠
			٢٥	٤,٩٤٩	٣٨,٨٠	أكثر من ٨٠٠٠
٠,٠١ لصالح ٨٠٠٠-٦٠٠٠	٩,٦٦٣-	٧١	٤٤	٣,٧٩٠	٢٧,٢٢٧	من ٦٠٠٠-٤٠٠٠
			٢٩	٥,٣٤٢	٣٧,٥٥٢	من ٨٠٠٠-٦٠٠٠
٠,٠١ لصالح أكثر من ٨٠٠٠	١٠,٨٩٢-	٦٧	٤٤	٣,٧٩٠	٢٧,٢٢٧	من ٦٠٠٠-٤٠٠٠
			٢٥	٤,٩٤٩	٣٨,٨٠	أكثر من ٨٠٠٠
غير دال ٠,٣٨	٠,٨٨٦-	٥٢	٢٩	٥,٣٤٢	٣٧,٥٥٢	من ٨٠٠٠-٦٠٠٠
			٢٥	٤,٩٤٩	٣٨,٨٠	أكثر من ٨٠٠٠

يتضح من الجدول وجود فروق بين بعض متغيرات الدراسة

١١- توجد فروق ذات دلالة إحصائية بين معدل الإنفاق على الوجبات السريعة ودخل الزوجة .

جدول (٢٧) يوضح دخل الزوجة

الدالة	قيمة (ف)	درجات الحرية	متوسط المربعات	مجموع المربعات	
٠,٠١	١٦,٢٦٠	٤	٥٧٤,٢٩٩	٢٢٩٧,١٩٨	بين المجموعات
		٨٦	٣٥,٣٢٠	٣٠٣٧,٥٢٨	داخل المجموعات
		٩٠		٥٣٣٤,٧٢٦	المجموع

يتضح من الجدول أن قيمة (ف) دالة عند مستوي ٠,٠١

الدالة	قيمة(ت)	درجات الحرية	العينة	الانحراف المعياري	المتوسط الحسابي	
٠,٠١ لصالح ٤٠٠٠-٢٠٠٠	٢,٧٩٤-	٣٧	٣	٠,٥٧٧	٢١,٣٣٣	أقل من ٢٠٠٠
			٣٦	٣,٥٣٦	٢٧,١١	من ٢٠٠٠-٤٠٠٠
٠,٠١ لصالح ٦٠٠٠-٤٠٠٠	٢,٩٤٠-	٢٦	٣	٠,٥٧٧	٢١,٣٣٣	أقل من ٢٠٠٠
			٢٥	٥,٢٢٧	٣٠,٣٦٠	من ٦٠٠٠-٤٠٠٠
٠,٠١ لصالح ٨٠٠٠-٦٠٠٠	٣,١١١-	١٧	٣	٠,٥٧٧	٢١,٣٣٣	أقل من ٢٠٠٠
			١٦	٨,٦١٩	٣٧,١٨٧	من ٦٠٠٠-٨٠٠٠
٠,٠١ لصالح أكثر من ٨٠٠٠	٣,٥١٥-	١٢	٣	٠,٥٧٧	٢١,٣٣٣	أقل من ٢٠٠٠
			١١	٩,٢٣٣	٤٠,٦٣٦	أكثر من ٨٠٠٠
٠,٠١ لصالح ٦٠٠٠-٤٠٠٠	٢,٨٩٩-	٥٩	٣٦	٣,٥٣٦	٢٧,١١	من ٢٠٠٠-٤٠٠٠
			٢٥	٥,٢٢٧	٣٠,٣٦٠	من ٤٠٠٠-٦٠٠٠
٠,٠١ لصالح ٨٠٠٠-٦٠٠٠	٦,٠١٩-	٥٠	٣٦	٣,٥٣٦	٢٧,١١	من ٢٠٠٠-٤٠٠٠
			١٦	٨,٦١٩	٣٧,١٨٧	من ٨٠٠٠-٦٠٠٠
٠,٠١ لصالح أكثر من ٨٠٠٠	٧,٣٣٢-	٤٥	٣٦	٣,٥٣٦	٢٧,١١	من ٢٠٠٠-٤٠٠٠
			١١	٩,٢٣٣	٤٠,٦٣٦	أكثر من ٨٠٠٠
٠,٠١ لصالح ٨٠٠٠-٦٠٠٠	٣,١٦٥-	٣٩	٢٥	٥,٢٢٧	٣٠,٣٦٠	من ٦٠٠٠-٤٠٠٠
			١٦	٨,٦١٩	٣٧,١٨٧	من ٨٠٠٠-٦٠٠٠
٠,٠١ لصالح أكثر من ٨٠٠٠	٤,٢٦٤-	٣٤	٢٥	٥,٢٢٧	٣٠,٣٦٠	من ٦٠٠٠-٤٠٠٠
			١١	٩,٢٣٣	٤٠,٦٣٦	أكثر من ٨٠٠٠
غير دال ٠,٣٣٠	٠,٩٩٣-	٢٥	١٦	٨,٦١٩	٣٧,١٨٧	من ٨٠٠٠-٦٠٠٠
			١١	٩,٢٣٣	٤٠,٦٣٦	أكثر من ٨٠٠٠

يتضح من الجدول وجود فروق بين بعض متغيرات الدراسة.

١٢- يوجد ارتباط دال بين معدل الإنفاق على الوجبات السريعة والدخل .
جدول (٢٨) يوضح مصفوفة الارتباط

دخّل الأسرة	أقل من ٢٠٠٠	من ٢٠٠٠-٤٠٠٠	من ٤٠٠٠-٦٠٠٠	من ٦٠٠٠-٨٠٠٠	أكثر من ٨٠٠٠
معدل الإنفاق على الوجبات السريعة	٠,٨٤٣	٠,٧٥٩	٠,٨٩٦	٠,٩١٧	٠,٨٧٢

التوصيات :

- ١- يجب الالتفات إلى العادات الغذائية السائدة والعمل على المحافظة على الجيد منها والتخلص من العادات والأساليب التي فيها كثير من التبذير
- ٢- يجب الالتفات إلى الأساليب الغذائية المستجدة والتي تمثل في مطاعم الوجبات السريعة .
- ٣- الحاجة الماسة إلى إنشاء هيئة تهتم بإيضاح السلوك الاستهلاكي الرشيد تجاه السلع عموماً والغذائية خصوصاً
- ٤- الاهتمام بتوعية المادة الإعلامية المقدمة للأفراد بما يلائم المجتمع والأسر والمستوى الاقتصادي .
- ٥- اعداد برنامج ارشادي لتوعية الأسر السعودية بانماط السلوك الاستهلاكي السليم عموماً والوجبات السريعة خاصة

المراجع :

- ١- آل سعود ، سيف الإسلام بن سعود (١٩٩٧م) : " التحليل السوسولوجي لتأثير الإعلان التلفزيوني على أنماط الاستهلاك في الأسر السعودية" ، رسالة دكتوراه غير منشورة، كلية الآداب، جامعة القاهرة
- ٢- البقلي، احسان- ايمن، درية (٢٠٠٢م): " التخطيط والإدارة في الاقتصاد المنزلي " ، دار الإنجلو
- ٣- الحازمي ، خلود (٢٠٠٦م) : " علاقة السلوك الاستهلاكي للمراهقين ببعض التغيرات الأسرية " ، رسالة ماجستير ، كلية التربية للاقتصاد المنزلي ، بمكة .
- ٤- الخلف ، الجوهرة عبدالمحسن (١٩٩٤م) : القيم القرآنية في الأسر السعودية - دراسة ميدانية للمنطقة الوسطى ، الرياض .
- ٥- الرماني ، زيد محمد (٢٠٠١ م) : "الرؤية الإسلامية لسلوك المستهلك " ، طويق للنشر والتوزيع .
- ٦- المالك ، حصه - نوفل ، ربيع ، (٢٠٠٦م) : " العلاقات الأسرية " ، دار الزهراء ، الرياض .
- ٧- المعجل ، وفاء عبدالرحمن ، (٢٠٠٤م) : " إدارة الوقت والجهد والمال بالنسبة للسيدات العاملات وغير العاملات في مدينة الرياض وعلاقته بتبسيط الأعمال المنزلية " ، رسالة ماجستير ، كلية التربية للاقتصاد المنزلي ، الرياض .
- ٨- حقي ، زينب، أبو سكيانة ، نادية (٢٠٠٢م) : " العلاقات الأسرية بين النظرية والتطبيق " ، مكتبة عين شمس القاهرة
- ٩- خطاب ، نبيلة ، (٢٠٠٣م) : " تكنولوجيا المعلومات وأثرها على السلوك الاستهلاكي والاجتماعي للأسر المصرية " ، رسالة دكتوراه ، جامعة المنوفية .
- ١٠- ذكي ، رامز (١٩٨٣م) : " التخطيط والاصلاح الاقتصادي " ، كلية التجارة ، جامعة حلوان .
- ١١- عبدالعال ، وصال نجيب (١٩٩٥م) : " التغيرات الاجتماعية في الأسرة السعودية وعلاقتها بأنماط الإستهلاك في مدينة جدة " ، رسالة ماجستير غير منشورة ، جامعة الملك عبدالعزيز .
- ١٢- عبيدات ، دوقان - عدس ، عبدالرحمن - كايد ، عبدالحق ، (٢٠٠٥م) : " البحث العلمي مفهومة وأدواته " ، دار أسامة للنشر والتوزيع ، جدة .
- ١٣- عبيدات ، محمد ابراهيم (٢٠٠٤م): "سلوك المستهلك" ، دار وائل للنشر ، الطبعة الرابعة ، الأردن.
- ١٤- مزاهرة ، ايمن - عساكرية ، سعاد - حجازية ، ليلي ، (٢٠٠٢م) : " اقتصاديات الأسرة وإدارة المنزل " ، دار الشروق للنشر والتوزيع ، عمان .
- ١٥- مصلحة الإحصاءات العامة (٢٠٠٠م) بوزارة التخطيط - الأرقام القياسية لتكاليف المعيشة في المملكة العربية السعودية.
- ١٦- نقادي ، احمد - صباب ، احمد (١٩٩٨م) مقالة : " كيف تنمي في الأسر تقنين الإنفاق بعيداً عن مظاهر الإسراف " ، مجلة عالم السعودية ، مجلد ٧ ،
- ١٧- نوار ، ايزيس عازر - بركات ، منى عمر -نور ، سهير فؤاد (١٩٩٤م) : " الاقتصاد والاستهلاك الأسري " ، قسم الاقتصاد المنزلي ، كلية الزراعة ، جامعة حلوان ، الإسكندرية .
- ١٨- نوفل ، ربيع محمود (٢٠٠٦م): "اقتصاديات الأسرة وترشيد الاستهلاك" ، دار النشر الدولي، الرياض.

19-www.6abib.com/print.php.

20-Users/hp/AppData/Local/Microsoft.

SUMMARY**"The Impact of the Consumption of Fast Food on Family Economics"****Amira Ahmed Salim Balkhior**

The Consumption method is considered one of the most important issues for developing countries which aim to achieve economic and social development; as the increase of the Consumption puts a burden on the economies of their peoples. Consumption is one component of the national income of any country. It is also an indicator of prosperity in society and consumptive behaviour. Like any manifestation of human behavior, it is determined by the interaction between the individual's characteristics and the basic components and between the environment surrounding the individual consumer. When making economic decisions, there is an interaction between the individuals' habits, trends and motivations formed by his experience and between the environment in which they live. The rapid change which the Kingdom of Saudi Arabia undergoes in all fields, including women work and life pressures, have led some families to resort to fast food. This has a significant impact in the proliferation of restaurants and increasing the competition among them that leads to financial and social effects. From this standpoint the idea of the research to study the impact of the consumption of fast food on the family economics has been emitted.

Research Problem

- 1- Does the use of fast food have any impact on the family budget?
- 2- Does using fast food have social effects on different age groups?
- 3- Is there any informative awareness programs demonstrating the harms caused by the use of fast food?

Research Objectives

- 1- To know the effect of fast food on family economics.
- 2- To study the relationship between using fast food and some variables of the study.

Research Hypotheses

- 1- There are indicative statistical differences between the rate of spending money on fast food and the variables of the study.
- 2- There is an indicative correlation between the rate of expenditure on fast food and the income.

The most important results

- 1- There are indicative statistical differences between the rate of spending money on fast food and the variables of the study. All the values are functioning at 0.01, and thus the first hypothesis has been proven.
- 2- There is an indicative correlation between the rate of expenditure on fast food and the income, and thus the second hypothesis has been proven.

Recommendations

- 1- To pay attention to the prevailing dietary habits, maintain the good habits and get rid of those which may involve exaggeration in expenditure.
- 2- To establish a body concerned with and guide people to the importance of consumptive behaviour towards food commodities.