

## رؤية تشكيلية جديدة للكروشيه الفيلية على النول اليدوي والاستفادة منها في إثراء مكملات الملابس

بسمّة عبد المنصف فايد درويش

مدرس الملابس والنسيج، كلية التربية النوعية، جامعة المنوفية

### المقدمة :

إن الفنان المبدع هو الذى يتصور أشياء في مخيلته و يحاول ويجرب في الواقع ليصل إلى مبعاه مستخدماً قدراته الذهنية و الحسية و مهاراته اليدوية في تحقيق هذا العمل تحقيقاً للفكرة التى في مخيلته و تعبيراً عنها مستخدماً الأدوات و الخامات التى تعينه لبلوغ فكرته بالتجريب و التشكيل بتجميع العناصر التى يتكون منها الشكل العام المراد إبداعه و تحويل الخامات من شكلها الأصلي إلى شكل فني جديد له قيمته الجمالية الثرية و قيمته الوظيفية ليصبح عملاً فنياً ناجحاً يمكن الاستفادة منه في مجالات مختلفة بعيدة عن النمطية و التقليد وهنا قامت الباحثة بإتاحة مداخل و فرص جديدة للتجريب بالخياط في مجال الأشغال اليدوية لإبتكار رؤية تشكيلية مستحدثة من الكروشيه الفيلية و النسيج اليدوي باستخدام الخيوط و بعض الأدوات المساعدة لانتاج صياغات تشكيلية جديدة و الاستفادة بها في إثراء القيمة الجمالية و الوظيفية لمكملات الملابس للسيدات مستخدمة الدمج بين الكروشيه الفيلية عبارة عن تقنية سهلة ينتج عنها نسيج شبكي مخرم على شكل مربعات ، تتكون أنماط الكروشيه فيليه من شبكة مربعات مفرغة و تمت إضافة التصاميم والنقوش فيها وذلك بتعبئة بعض الفراغات المربعة وترك البعض منها فارغاً (منال البكري، ٢٠٢٠ : ٦٣).

و النسيج اليدوي هو الطريقة التي تتعاشق بها خيوط اللحمة مع خيوط السداء أثناء عملية النسيج وتتقسم التراكيب النسيجية الى تراكيب أساسية وتراكيب مشتقة وهناك ثلاث تراكيب اساسية هي النسيج السادة و النسيج المبرد و النسيج الاطلس و يعطي كل تركيب نسجي من التركيبات الأساسية صفات خاصة بالمظهر والملبس والوظيفة وهناك عدة طرق لتغيير بعض هذه الصفات مع الاحتفاظ بهيكلية التركيب النسجي نفسه من خلال التأثيرات الناتجة عن التنوع في النسيج (أنصاف نصر وكوثر الزغبى، ٢٠١٧ : ١٠٩).

وتناولت بعض الدراسات السابقة أسلوب الكروشيه و تقنية النسيج اليدوي وكيفية التنوع فيه و أيضاً مكملات الملابس للسيدات فقد جاءت دراسة عزة سرحان (٢٠٢١) بعنوان "فاعلية برنامج تدريبي لتنفيذ منتجات مختلفة باستخدام بعض تقنيات الكروشيه المتنوعة لدعم المرأة المعيلة" وقد هدف

البحث إلى إكساب فئة المرأة المعيلة مجموعة من المعارف والمهارات الخاصة بمنتجات الكروشيه المعتمدة على التقنيات المتنوعة لتنفيذ الكروشيه بأسلوب الوحدات حيث أن هذا الأسلوب يعتمد على تنفيذ وحدات منفصلة من الكروشيه يتم تشبيكها للحصول على المنتج، وذلك لجعل المرأة المعيلة قادرة على فتح مجال للعمل وتحسين أحوالها الأسرية حيث أن هذه الفئة من المجتمع تستحق كل الدعم من فئات المجتمع المختلفة لاسيما أعضاء هيئة التدريس بالجامعات، ومن أهم النتائج أظهر البحث فعالية البرنامج المعد في إكساب عينة البحث مجموعة المعارف والمهارات المتضمنة للبرنامج ( وحدات مربعة بغرز الكروشيه الأساسية - تقنيات الكروشيه المستخدمة " الأيرلندي " - تقنيات الكروشيه المستخدمة الجرائي - تقنيات الكروشيه المستخدمة - كرات البوبون - كرات البوب - بوبات البف أو " البوبات المسطحة " - تقنية الكروشيه المستخدمة البسكويت بوب - طرق التشبيك المختلفة )، كذلك تنفيذ مجموعة من المنتجات باستخدام تقنيات الكروشيه المختلفة وقد حازت المنتجات على تقبل السادة المحكمين، كما أوصت الدراسة بالاهتمام بإعداد برامج تدريبية لفئة المرأة المعيلة وغيرها من فئات المجتمع المختلفة، دراسة كلاً من صافيناز محمد النبوي و محمد فوزي فوزي (٢٠٢٠) بعنوان "إعادة تدوير مكملات الملابس الثابتة وتوظيفها لإثراء فن الحلي" وقد هدف البحث إلى إعادة تدوير مكملات الملابس الثابتة (المتصلة) والإستفادة منها في عمل حلي بشكل مبتكر، وقد قامت الدراسة بعمل ١٥ مجموعة مبتكرة من الحلي، وتحرير إستبيان من قبل محكمين متخصصين في مجال الملابس والنسيج ومن أهم النتائج أن التصميمات قد لاقت قبولاً من الناحيتين الجمالية والابتكارية وكذلك الوظيفية والاقتصادية. وأن الإتجاه نحو إعادة التدوير يسهم في تطوير موضة الملابس ومكملاتها، وفتح أبواب جديدة للخروج عن المألوف في مجال الأزياء وخاصة المكملات ، دراسة كلاً من دعاء نبيل على سلامه و رشا يحي (٢٠٢٠) بعنوان "برنامج تدريبي لتنمية مهارات توليف الجلد الصناعي مع الكروشيه لإثراء المفروشات المنزلية" وقد هدف البحث إلى بناء برنامج تدريبي لتنمية مهارات الطالبات في توليف خامة الجلد الصناعي مع الكروشيه لإثراء المفروشات المنزلية، وبيان فاعليته ومن أهم النتائج وجود فروق دالة إحصائياً بين متوسطي درجات الطالبات في التطبيق القبلي والبعدي للبرنامج التدريبي لصالح التطبيق البعدي،، وجود فروق دالة إحصائياً بين متوسطي درجات الطالبات في التطبيق القبلي والبعدي للاختبار التحصيلي لصالح التطبيق البعدي، ووجود فروق دالة إحصائياً بين متوسطي درجات الطالبات في التطبيق القبلي والبعدي للاختبار الأداء المهاري لصالح التطبيق البعدي وكذلك آراء الطالبات إيجابية نحو البرنامج التدريبي لتنمية مهارات توليف خامة الجلد الصناعي مع الكروشيه لإثراء المفروشات المنزلية. مما يدل على فاعلية البرنامج التدريبي و تكوين آراء إيجابية نحوه ، دراسة كلاً من صفاء فتحى أنور و دعاء نبيل(٢٠٢٠) بعنوان "توليف الخامات والتقنيات المختلفة لاستحداث وظيفي

ملابس السيدات والأطفال واستخدامها كمكمل لمبسي" وقد هدف البحث إلى أن التوليف بين الخامات والتقنيات المختلفة له عظيم الأثر في صنع نوع من الأبداع وتحطيم الاتحاصر فيما هو تقليدي ، وهذا كان هدفاً أساسياً للبحث في محاولة الاستفادة من فن توليف الخامات في إنتاج قطع لمبسيه للسيدات والأطفال في مرحلة الطفولة المبكرة ، ثم توليف التقنيات المختلفة على القطع الملبسية المنتجة لعمل استحداث وظيفي لها بتحويلها إلى حقيبة يد للسيدات مع إمكانية استعادتها مرة أخرى إلى قطعة لمبسية وبالتالي يمكن للقطعة الواحدة أن تؤدي وظيفتين ومن أهم النتائج وجود فروق ذات دلالة إحصائية بين التصميمات الست المنفذة "ملابس ، حقائب" للسيدات في تحقيق الجانب الجمالي وفقاً لآراء المتخصصين ، وجود فروق ذات دلالة إحصائية بين التصميمات الست المنفذة "ملابس ، حقائب" للسيدات في تحقيق الجانب الوظيفي وفقاً لآراء المتخصصين ، وجود فروق ذات دلالة إحصائية بين التصميمات الست المنفذة وفقاً لآراء المتخصصين ، وجود فروق ذات دلالة إحصائية بين التصميمات الست المنفذة وفقاً لآراء المتخصصين ، وجود فروق ذات دلالة إحصائية بين التصميمات الست المنفذة وفقاً لآراء المستهلكات، دراسة كلاً من ريم محمد نوفل ورائيا صادق سيف الدين (٢٠٢٠) بعنوان "الاستفادة من تراث الفنون والزخرفة لثوب المرأة البدوية في منطقة شمال سيناء وتطبيقه في مكملات لمبسية معاصرة" وقد هدف البحث إلى دراسة التراث المصري متمثلاً في الفن السيناوي والاستفادة من هذا التراث الزاخر بالفنون في تصميم مكملات لمبسية بروح عصرية تجمع بين فنى التطريز اليدوى و الجلد الطبيعي و تم الاستفادة من تراث فنون وزخارف شمال سيناء وتطبيق روح هذا الفن في مكملات لمبسية نسائية كنوع من أنواع الحفاظ على هذا التراث من الاندثار . مما كان له عظيم الأثر في الابتعاد عن التقليد الأعمى للأزياء التي لا تتناسب الهوية المصرية والحد من الموضات الغربية على المجتمع المصري ، ومن أهم النتائج ايجابية التراث السيناوي المصري كمصدراً للاستلهام في مجال المكملات الملبسية النسائية. وأفضل التصاميم لتحقيق جوانب التقييم ككل ، وبحسب آراء المتخصصين هو التصميم رقم (٩) والأقل التصاميم المقترحة لتحقيق جوانب التقييم (ككل) هي التصميم رقم (٨) ، دراسة كلاً من أمل عبد السميع ورشا الجوهري (٢٠١٩) بعنوان "إثراء القيمة الجمالية والفنية لمكملات الملابس بدمج أسلوب المكرمية والنسيج اليدوي" وقد هدف البحث إلى إثراء القيم الجمالية والفنية لمكملات الملابس وفتح أفق جديدة من خلال ابتكار مجموعة من التصميمات لمكملات الملابس عن طريق الدمج بين غرز المكرمية والنسيج السادة لاعطاء قيم جمالية للمكمل ، لذا تم ابتكار مكملات ملابس (عقود - ساور) تجمع بين أسلوب النسيج اليدوى السادة والمكرمية باستخدام خيوط الكردون بأنواعه والوانه المختلفة وقد تم انتاج ( ١١ ) مكمل بالإضافة إلى عمل استمارة استبيان عرضت على مجموعة من المتخصصين في مجال الملابس والنسيج لتقييم المكملات للتأكد من تحقيق اهداف البحث

ومن أهم النتائج أنه يمكن الاستفادة من الدمج بين أسلوب النسيج اليدوي والمكرمية لإثراء الناحية الجمالية لمكملات الملابس ، دراسة سامية احمد الشيخ وآخرون (٢٠١٨) بعنوان "توظيف الإمكانيات التشكيلية لمنسوجات نول الدوبي المزود بالكمبيوتر لتصميم ملابس معاصرة للسيدات" وقد هدف البحث إلى ابتكار تصميمات ملابس معاصرة للسيدات مستخدمين فيها النسيج اليدوي المنسوج على نول الدوبي ذو ٢٤ درآه المزود بالكمبيوترو تحقيق مداخل فنية وتقنية جديدة في النسيج اليدوي من خلال استخدام نول الدوبي المزود بالكمبيوتر، ومن أهم النتائج ابتكار ملابس وأزياء فنية (Wearable art) تتميز بالفراة والحداثة ومعاصرة لأتجاهات الموضة العالمية من خلال تصميم خمس قطع ملابسية مبتكرة للسيدات ومكملاتها ، وأحتوت تلك المجموعة الملابسية على ثلاث فساتين وبلوزة وحقيبة يد

وقد ارتبطت الدراسات السابقة ارتباطاً وثيقاً بأسلوب الكروشيه و مكملات الملابس بالإضافة إلى النسيج اليدوي و الاستفادة منها في دراسة الأنواع و الخامات ولكن من الملاحظ ندرة وجود دراسة استخدمت الدمج بين أسلوب الكروشيه الفيلية و النسيج على النول اليدوي لذا قامت الباحثة بالدمج بين الكروشيه الفيلية وتقنية النسيج اليدوي في إنتاج صياغات تشكيلية جديدة حديثة و مبتكرة وحاولت الاستفادة منها في تنفيذ و إثراء جماليات المكملات الخاصة بالسيدات سواء المكملات المتصلة بالزي (سفرة - أبليك - حزام) أو المكملات المنفصلة مثل الحلي(عقد/ قلادة) و الحقائب (حقيبة يد -/ بورتيفيه ) فالمرأة دائماً تهتم بإقتناء المكملات فهي اللمسة الأخيرة التي بدونها لا يكتمل المظهر الخارجي للفرد ؛ مما دعا الباحثة إلى دراسة رؤية تشكيلية جديدة للكروشيه الفيلية على النول اليدوي والاستفادة منها في إثراء مكملات الملابس .

### مشكلة البحث:

هذا ويمكن صياغة مشكلة البحث في التساؤلات الآتية:

١. ما إمكانية التعرف على أسلوب الكروشيه الفيلية على النول اليدوي؟
٢. ما إمكانية توظيف تقنية الكروشيه الفيلية على النول اليدوي في تنفيذ تصميمات لإثراء مكملات الملابس؟
٣. ما تقييم المتخصصين و المستهلكات المنفذة من حيث تحقيق الجانب (الجمالي - الوظيفي) في التصميمات المنفذة؟

### أهداف البحث :

يهدف هذا البحث الي :

١. التعرف على أسلوب الكروشيه الفيلية على النول اليدوي؟

٢. تنفيذ تصميمات مبتكرة بأسلوب الكروشيه الفيلية على النول اليدوي لإثراء مكملات الملابس.
٣. تقييم كل من (المتخصصين - المستهلكات) للتصميمات المنفذة من حيث تحقيقها للجانب (الجمالي - الوظيفي).

### أهمية البحث :

ترجع أهمية هذا البحث الي :

١. دراسة الكروشيه الفيلية ( الخامات و الأدوات المستخدمة و الغرز).
٢. دراسة النسيج اليدوي ( الأنواع - التأثيرات الناتجة عن التنوع في النسيج ).
٣. إتاحة فرص جديدة للتجريب بالخيوط في تنفيذ الكروشيه الفيلية على النول اليدوي لتنفيذ تصميمات معاصرة لمكملات الملابس برؤي تشكيلية جديدة.
٤. إبراز الرؤية التشكيلية للكروشيه الفيلية على النول اليدوي كنوع جديد من فنون الأشغال اليدوية .
٥. إثراء جماليات مكملات الملابس للسيدات من خلال دمج الكروشيه الفيلية على النول اليدوي.
٦. المساهمة في إنتاج مكملات ملابس ذات قيمة فنية وجمالية ووظيفية عالية.
٧. إثراء مكملات ملابس السيدات الخارجية بكل ما هو جديد والخروج من النمطية .

### مصطلحات البحث :

#### الكروشيه ( crochet ) :

عُرف الكروشيه في معجم المصطلحات النسجية بأنه أحد طرق أشغال الإبرة يتكون من عراوي منفردة تتشابك مع بعضها البعض بواسطة إبرة الكروشيه الخطافية (عبد المنعم صبري ،رضا صالح، ١٩٧٥:١٧٨).

#### الكروشيه الفيلية (الشبكة) (Filet Crochet):

الفيلية هي كلمة فرنسية الأصل و فيليه بالإنجليزية (filet) تعني القماش الشبكي المخرم على شكل مربعات ومن الطريف أنها مشابهة كتابة ولفظاً للكلمة الفرنسية الأخرى (fillet) ويستخدم الكروشيه الفيلية في تنفيذ القطع الملابسية الخارجية للنساء، ويستخدم في تنفيذه إبرة الكروشيه الخطافية بسن رفيع وخيوط رفيعة قطنية أو حريرية ويعتمد على غرزة السلسلة وغرزة العمود بلفة ليظهر بشكل شبكي رقيق، كما ينفذ في بعض الأحيان على هيئة وحدات وفقاً للكروت المصممة ثم يتم تجميع الوحدات بغرز دقيقة. (منال البكري ،٢٠٢٠ : ٦٤).

#### التراكيب النسجية Weaves Construction:

هي عبارة عن تقاطع خيوط السداء مع خيوط اللحمة تقاطعاً منتظماً، ويتطلب هذا تحضيرات أولية وآلة خاصة لإجراء عملية النسيج وهي النول وتتم عملية النسيج هذه بتعاشق خيوط اللحمة Weft

العرضية الاتجاه مع خيوط السداء Warp الطولية الاتجاه (أنصاف نصر وكوثر الزغبى، ٢٠١٧: ١١٢).

**القيم الجمالية Aesthetic Value** : تعددت تعريفات القيم وفقا للفلاسفة والعلماء ففلسفة افلاطون عرف القيم بأنها بمثابة معايير ومصدر للإلتزام الفني والجمالي، الجمال يختلف بين الإحساس الفكري والإحساس العاطفي للإنسان حيث تختلف البيئة الثقافية والطبيعية للمجتمع وهذا الإحساس لا يخضع الي قواعد او مبادئ فالقيم الجمالية تهدف الي تحقيق الإنسجام والتناسق والجمال في العمل الفني (على محمود بيومي، ٢٠٠٢: ١٤-١٦).

#### **مكملات الملابس (Accessories) :-**

هى إضافات أو قطع تصاحب الملابس الرئيسى وتؤدى إلى الأناقة وإن كانت هى في حد ذاتها ثانوية وليست أساسية ، والمكملات هى تعبير فنى عن مظهرين أولهما المظهر الجمالى والثانى هو المظهر الفكرى والحضارى (نادية محمود خليل ، ١٩٩٩ : ٦).

#### **حدود البحث :**

١. دراسة الرؤية التشكيلية لأسلوب الكروشيه الفيلية على النول اليدوي.
٢. تنفيذ عدد (١٣) مكمل بأسلوب الكروشيه الفيلية على النول اليدوي تصميم لمكملات الملابس للنساء (حقائب - أبلتيك - حزام - عقد / قلادة) تتناسب المرحلة العمرية ما بين (٢٠-٤٠) سنة و تصلح التصميمات للفترة الصباحية و بعد الظهر.

#### **الخامات المستخدمة :**

الكروشيه الفيلية (الأرضية) : تم استخدام خيوط ( Himalaya - Aliza dive- Nako - ) (Aliza Cotton Gold).

الإبر المستخدمة : إبر معدنية رقم (٠ ، ١) - إبر بلاستيكية رقم (٤ ، ٥).

الغرز المستخدمة : الغرز الرئيسة (السلسلة - العامود).

التركيب النسجي: النسيج السادة، النسيج المبرد

حيث تم تنفيذه على الشبكة المنفذة بالكروشيه الفيلية بعد تثبيتها على النول البرواز البسيط.

مكملات الملابس المنفذة : قطع زخرفية مضافة على ملابس السيدات الخارجية

مكملات ثابتة ( أبلتيك -- حزام - سفرة )، مكملات منفصلة (حقائب يدوية و حلي (عقد/قلادة))

• الحد الزماني : ٢٠٢٠-٢٠٢١

• الحدود البشرية : دراسة ذاتية

**فروض البحث :**

١. توجد فروق ذات دلالة إحصائية بين متوسطات درجات قبول التصميمات المنفذة لمكملات الملابس من حيث تحقيق عناصر وأسس التصميم.
٢. توجد فروق ذات دلالة إحصائية بين متوسطات درجات قبول التصميمات المنفذة لمكملات الملابس من حيث اتفاق المتخصصين على تحقيق الجانب الجمالي للسياغات التشكيلية المنفذة من الكروشيه الفيلية على النول اليدوي
٣. توجد فروق ذات دلالة إحصائية بين متوسطات درجات قبول التصميمات المنفذة لمكملات الملابس من حيث اتفاق المتخصصين على تحقيق الجانب الوظيفي للسياغات التشكيلية المنفذة من الكروشيه الفيلية على النول اليدوي
٤. توجد فروق ذات دلالة إحصائية بين متوسطات درجات قبول التصميمات المنفذة لمكملات الملابس من حيث اتفاق المستهلكات على تحقيق الجانب الجمالي للسياغات التشكيلية المنفذة من الكروشيه الفيلية على النول اليدوي.

**منهج البحث :** اعتمدت الباحثة علي المنهج الوصفي والمنهج التجريبي

**المنهج الوصفي :** لدراسة الكروشيه الفيلية و النسيج اليدوي على نول المنضدة و طرق التنفيذ من خلال تحليل الرؤى التشكيلية لأسلوب الكروشيه الفيلية بالدمج مع النسيج على النول اليدوي و توظيفها في تصميمات مكملات الملابس و كذلك استطلاع آراء كل من الخبراء و المتخصصين في مجال الملابس و المستهلكات في التصميمات المنفذة .

**المنهج التجريبي:** تم استخدامه لتطبيق تجربة البحث (الجانب التطبيقي للبحث) وذلك من خلال تنفيذ صياغات تشكيلية مبتكرة من (الكروشيه الفيلية و النسيج اليدوي) معاً و الاستفادة منها في إثراء جماليات مكملات ملابس السيدات و التحليل الإحصائي لها للحصول على أعلى النتائج من قبل المحكمين .

**عينة البحث:**

اشتملت عينة البحث على عدد(٣٤) مفردة مقسمة على النحو التالي:

١. الأساتذة المتخصصون الخبراء في مجال الملابس و النسيج (ملحق رقم ٣) وعددهم(١١) من أعضاء هيئة التدريس وذلك للتعرف على آرائهم تجاه التصميمات المنفذة .
٢. المستهلكات و عددهن (٢٣) من النساء و الفتيات اللاتي يتراوح أعمارهن ما بين (٢٠-٤٠) سنة وذلك للتعرف على آرائهم تجاه التصميمات المنفذة .

## أدوات البحث :

## - استبيان موجه للمحكمين في مجال الملابس و النسيج لتقييم منتج (ملحق رقم ٣)

تم تقييم المنتجات المنفذة من خلال عمل استبيان لتقييم المنتجات موجه للمتخصصين و الخبراء في مجال الملابس و النسيج للتعرف على آرائهم في المنتجات المنفذة وتم ذلك عن طريق توزيع (استبيان تقييم المنتج) على عدد (١١) من المحكمين للتعرف على آرائهم في هذه المنتجات وكان تقييم المنتجات من خلال ثلاث محاور هي المحور الأول التصميم وتضمن على عدة عناصر عددهم (٧) عناصر، والمحور الثاني عن مستوي الأداء الجمالي وجودة المنتج المنفذ وتضمن على عدة عناصر عددهم (١٠) عناصر ، والمحور الثالث هو مكملات الملابس وتضمن على عدة عناصر عددهم (٦) عناصر كما في ( ملحق ٣) حيث تم تقييم وصفي وذلك لكل عنصر من عناصر الاستبيان باستخدام ميزان تقدير ثلاثي من حيث كونه (ملائم - ملائم إلى حد ما - غير ملائم) وتم تحويل التقديرات الوصفية إلى تقديرات عددية حيث أن التقدير الوصفي ملائم يعطى له ثلاث درجات والتقدير الوصفي ملائم إلى حد ما يعطى له درجتان والتقدير الوصفي غير ملائم يعطى له درجة واحدة، وتم تقييم آراء المحكمين عن طريق حساب المتوسطات الحسابية والتباين واختبار النسبة المئوية لآراء المحكمين في كل عنصر من العناصر لكل محور من المحاور على حده للموديلات المنفذة، كما تم استخدام تحليل التباين لبيان الاختلاف بين آراء المحكمين في المحاور المختلفة، كما تم تحليل البيانات إحصائياً باستخدام تحليل التباين في اتجاه واحد (One Way ANOVA) وذلك لمعرفة معنوية الفروق بين المتوسطات للمحاور المختلفة لكل موديل، ولكي تتم عملية التقييم الكلي لكل موديل من المنتجات المنفذة وذلك لإثبات صحة فروض البحث.

## صدق وثبات استبيان تقييم المنتجات المنفذة وفقاً لآراء المحكمين:

أولاً : صدق استبيان التقييم : صدق الاستبيان يعني التأكد من أنه سوف يقيس ما أعد لقياسه، كما يقصد بالصدق "شمول الاستبيان لكل العناصر التي يجب أن تدخل في التحليل من ناحية، ووضوح فقراته ومفرداته من ناحية ثانية، بحيث تكون مفهوم لكل من يستخدمه". وقد تم التأكد من صدق أداة الدراسة من خلال:

أ-الصدق الظاهري للاستبيان: التعرف على مدى صدق أداة الدراسة في قياس ما وضعت لقياسه ثم عرضها على عدد من السادة المحكمين المتخصصين في مجال الملابس والنسيج وعددهم (١١) وفي ضوء آراء المحكمين تم إعداد أداة هذه الدراسة بصورتها النهائية.



ب- صدق الاتساق الداخلي للاستبيان: بعد التأكد من الصدق الظاهري لأداة الدراسة تم تطبيقها ميدانياً وتم حساب معامل الارتباط بيرسون لمعرفة الصدق الداخلي للاستمارة حيث تم حساب معامل الارتباط بين درجة كل محور من محاور الاستمارة بالدرجة الكلية للاستمارة، كما توضح ذلك الجدول التالي:

جدول رقم (١) يوضح المصفوفة الارتباطية بين محاور الاستبيان وفقاً لآراء المحكمين

معامل الارتباط بالمجموع الكلي	المحاور
**٠.٧٥١	تحقق اسس وعناصرالتصميم للمنتج
**٠.٩٥٤	تحقق المستوي الجمالي للمنتج المنفذ
**٠.٨١٥	الجانب الوظيفي لمكملات الملابس

\*\* تدل على أن معامل الارتباط دال عند مستوى (٠.٠١) حيث يتضح من الجدول السابق ارتباط أبعاد الاستبيان ببعضها البعض بمستوى دلالة (٠.٠١) وهذا يؤكد أن الاستبيان يتمتع بدرجة عالية من الصدق.

ثانياً : ثبات الاستبيان : تم استخدام معادلة ألفا كرونباخ للتأكد من الاتساق الداخلي لفقرات الاستبيان، حيث تم استخراج معامل الثبات على مستوى الاستبيان بالكامل وعلى مستوى المحاور، والجدول التالي يبين معامل الثبات لأداة الدراسة ومحاورها:

جدول رقم (٢) معاملات الثبات للمحاورو الأداة ككل

معامل الثبات	المحاور
٠٠.٧٢٢	تحقق اسس وعناصرالتصميم للمنتج
٠٠.٧٣٨	تحقق المستوي الجمالي للمنتج المنفذ
٠٠.٨٦٦	الجانب الوظيفي لمكملات الملابس
٠٠.٧٥٥	الاستبيان ككل

وبالنظر إلى النتائج الموجودة بالجدول السابق يتضح أن معامل ثبات بالنسبة لمحاور الاستبيان والمجموع الكلي مرتفعة وبناء على هذه النتيجة فإن مستوى الثبات لمحتوى الأداة يعد ملائماً من وجهة نظر البحث العلمي.

- استبيان موجه للمستهلكات لتقييم منتج للمستهلكات (ملحق رقم ٢)

تم تقييم المنتجات المنفذة من خلال عمل استبيان لتقييم المنتجات للمستهلكات وتم ذلك عن طريق توزيع (استبيان تقييم المنتج) على عدد (٢٣) من المستهلكات، وكان تقييم المنتجات من خلال عدد(٨) بنود أو عناصر كما في (ملحق ٢) حيث تم تقييم وصفي وذلك لكل عنصر من عناصر الاستبيان على ميزان تقدير ثلاثي من حيث كونه (ملائم - ملائم إلى حد ما - غير ملائم) وتم تحويل التقديرات الوصفية إلى تقديرات عددية حيث أن التقدير الوصفي ملائم يعطى له ثلاث درجات والتقدير الوصفي

ملائم إلى حد ما يعطى له درجتان والتقدير الوصفي غير ملائم يعطى له درجة واحدة، وتم تقييم آراء المستهلكات عن طريق حساب المتوسطات الحسابية والتباين واختبار النسبة المئوية لآراء المستهلكات في كل عنصر من عناصر الاستبيان لكل للموديلات المنفذة، كما تم استخدام تحليل التباين لبيان الاختلاف بين آراء المستهلكات، وتم تحليل البيانات إحصائياً باستخدام تحليل التباين في اتجاه واحد (One Way ANOVA) وذلك لمعرفة معنوية الفروق بين المتوسطات لكل عنصر من العناصر المختلفة لكل موديل، ولكي تتم عملية التقييم الكلي لكل موديل من المنتجات المنفذة وذلك لإثبات صحة فروض البحث.

صدق وثبات استبيان تقييم المنتجات المنفذة وفقاً لآراء المستهلكات : يهدف الاستبيان إلى معرفة آراء المستهلكات في المنتجات المنفذة وعددهم (٢٣) مستهلك ، ويتكون الاستبيان من (٨) عبارات حيث يتم وضع علامة (√) أمام أحد الاختيارات ( موافق- موافق إلى حد ما - غير موافق) وذلك لإعطاء غير موافق (٠) درجة ، و موافق إلى حد ما (١) درجة و موافق (٢) درجة .

أ-الصدق الظاهري للاستبيان: التعرف على مدى صدق أداة الدراسة في قياس ما وضعت لقياسه ثم عرضها على عدد من السادة المحكمين المتخصصين في مجال الملابس والنسيج و عددهم(١١) محكم. وفي ضوء آراء المحكمين تم إعداد أداة هذه الدراسة بصورتها النهائية.

ب- صدق الاتساق الداخلي للاستبيان: بعد التأكد من الصدق الظاهري لأداة الدراسة تم تطبيقها ميدانياً وتم حساب معامل الارتباط بيرسون لمعرفة الصدق الداخلي للاستبيان حيث تم حساب معامل الارتباط بين درجة كل محور من محاور الاستمارة بالدرجة الكلية للاستبيان، كما توضح ذلك الجدول التالي:

جدول رقم (٣) يوضح المصفوفة الارتباطية بين بنود الاستبيان وفقاً لآراء المستهلكات بصورة كلية

معامل الارتباط بالمجموع الكلي	البنود
**٠.٥٣٤	١. مناسبة المنتج للذوق العام
**٠.٥٩٧	٢. مسابرة المنتج المنفذ مع الموضة
**٠.٦٥٣	٣. تناسب ألوان التركيب النسجي المنفذ على الكروشيه الفيضية
**٠.٥٤٠	٤. تناسق المظهر العام للمنتج المنفذ
**٠.٧١٨	٥. التجديد و الابتكار في المنتج المنفذ
**٠.٦٨٢	٦. نجاح التنوع في التركيب النسجي المنفذ على الكروشيه فيضية
**٠.٥٨٢	٧. تحقق التميز والأصالة في المنتج المنفذ
**٠.٦.٣	٨. الاقبال على اقتناء هذا المنتج

\*\* تدل على أن معامل الارتباط دال عند مستوى (٠.٠١) حيث يتضح من الجدول السابق ارتباط أبعاد الاستبيان ببعضها البعض بمستوى دلالة (٠.٠١) . وهذا يؤكد أن الاستبيان تتمتع بدرجة عالية من الصدق.

ثانيا : ثبات الاستبيان وفقا لآراء المستهلكات: تم استخدام معادلة ألفا كرونباخ للتأكد من الاتساق الداخلي لفقرات الاستبيان وبلغ معامل الثبات (٠.٧٦١) ، وهو معامل ثبات مرتفع.

### إجراءات البحث:

١-قامت الباحثة بالاطلاع على الدراسات السابقة التي أفادت البحث في دراسة الكروشيه و النسيج اليدوي وكيفية الاستفادة من دمجها والحصول على منتج ذو قيمة فنية وجمالية عالية.

٢-قامت الباحثة بتنفيذ باترونات من الكروشيه الفيلية المكونة من السلسلة والعامود ثم تثبيتها بواسطة مسامير على نول البرواز الخشبي.

٣- قامت الباحثة بعمل شريط كروشيه مكون بغرزة السلسلة فقط سيتم استخدامه كخيوط (لحمات / سداء) في تنفيذ التركيب النسجي (السادة/المبرد) المختار على الكروشيه الفيلية الذي تم تثبيته على نول البرواز الخشبي داخل فراغات الكروشيه فيلية(البديل لخيوط السداء واللحمة) وذلك لانتاج تأثيرات متنوعة بالدمج بين الكروشيه الفيلية والنسيج اليدوي على النول.

٤- بعد الانتهاء من تكوين القطعة المنفذة على النول الخشبي كما ذكرت الباحثة تم الاستفادة منها في انتاج مكملات الملابس للسيدات ( مكملات ثابتة لتجميل ملابس السيدات و حقائب يدوية كمكمل منفصل وحلي ( عقد) بمساعدة الحلقات المعدنية و السلاسل ).

٥-استخدمت الباحثة خيوط متعددة الألوان و الأنواع ولكن اعتمدت الأنواع التالية ( Himalaya - Aliza Cotton Gold - Aliza dive- Nako ) ، أيضاً تم استخدام التركيب النسجية البسيطة من النسيج السادة والنسيج المبرد و الحصول على العديد من التأثيرات النسجية منهنما نتيجة التنوع في ألوان الخيوط.

٦-قامت الباحثة بتنفيذ عدد ١٣ مكمل ينقسموا الى عدد(٥) مكملات ثابتة تم تثبيتهم يدوياً على ملابس السيدات الخارجية و عدد (٦) حقائب يدوية مختلفة الأحجام والألوان ، وعدد(٢) عقد (إكسسوارات) كمكملات منفصلة.

٧-استخدمت الباحثة بعض الخامات المساعدة في التشطيب النهائي الجيد للمنتجات المنفذه .

٨-قامت الباحثة بإعداد استبيان لتقييم المنتج لمعرفة آراء المتخصصين وعددهم (١١) محكم

٩- قامت الباحثة بإعداد استبيان لتقييم المنتج لمعرفة آراء المستهلكات وعددهم (٢٣) مستهلك

١٠- تم اختيار الأسلوب الإحصائي المناسب لعرض وتفسير النتائج .

## نتائج البحث:

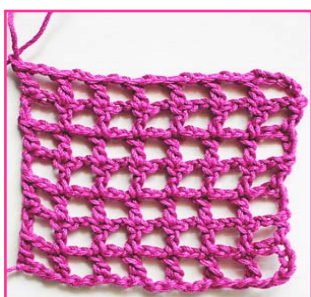
التساؤل الأول : ما إمكانية التعرف على أسلوب الكروشيه الفيليه على النول اليدوي؟

الرؤية التشكيلية هي تطبيق الفنان لمعارفه على ما يتناوله من صور الطبيعة فيرتفع بها إلى مثل أعلى تحقيقاً لفكرة مال من خلال استعمال بعض القدرات الذهنية أو بعض المهارات اليدوية في تحقيق عمل ما ، فالتشكيل هو كل شيء يؤخذ من الواقع، ويصاغ بصياغة جديدة أي يشكل تشكيلاً جديداً، أما التصميم فهو إبتكار أو إبداع أشياء جميلة ونافعة وممتعة للإنسان لذا اعتمدت الباحثة الكروشيه الفيليه الذي يعتمد على العمود والسلسال في تكوين أشكال شبكية متنوعة و رسومات الفيليه عادة ما توجد مربعة الشكل مربع مفتوح يمثل مساحة مفتوحة بينما كل مربع مقفول يمثل مساحة مشغولة باترون الفيليه مثل الباترونات العادية ينفذ من الأسفل إلى الأعلى و من اليمين إلى اليسار كل صف يبدأ بثلاث سلاسل ( تعد عمود) ليرتفع بالإبرة الإرتفاع المناسب ليتوازن العمل من خلال عمل الأعمدة والسلاسل حسب عدد المربعات المطلوبة <https://www.craftsy.com>.

وقامت بعمل شرائط باستخدام غرزة السلسلة و استخدامها كخيوط (السداء/اللحمة) للمرور في فراغات الكروشيه الفيليه والاستفادة بالتأثيرات النسجية الناتجة من التنوع في النسيج السادة والنسيج المبرد .  
النسيج السادة وهو نسيج ذو تركيب بسيط تمر خيوط السدى فوق وتحت خيوط اللحمة وعلى أساس كل فتلة بحركة عكسية للمجاورة في النسيج السادة يتشابه منظر وجه القماش وظهره وهناك أنواع أخرى من النسيج السادة تكون فيها خيوط اللحمة ذات قطر أكبر من خيوط السدى. ويمكن زيادة القيمة الجمالية للنسيج السادة بإضافة خيوط سدى أو لحمة ملونة، أو استخدام الخيوط المزخرفة أو المضخمة، أو الخيوط بنسبة زوي وحجم مختلفين، أو خيوط الشعيرات.

## اشتقاقات التركيب النسيجية الاساسية:

يعطي كل تركيب نسيجي من التركيبات الاساسية صفات خاصة بالمظهر والملمس والوظيفة علاوة على صفاته الفيزيائية الخاصه به من وزن وسمك وخلافه. وهناك عدة طرق لتغيير بعض هذه الصفات مع الاحتفاظ بهيكلية التركيب النسيجي نفسه منها على سبيل المثال:



صورة رقم (١) توضح الكروشيه الفيليه

<https://www.crochet.com/learning-center/filet-crochet>

• استخدام خيوط ذات نمر مختلفه في نفس النسيج

• استخدام عدات مختلفة لكل من السداء واللحمة

• استخدام خيوط ملونة وبترتيبات مختلفة للسداء واللحمة او لكليهما

• استخدام نوعيات مختلفة من الخيوط في فس المنسوج

• في حالة نسيج المبرد والاطلس استخدام عدد مختلف من خيوط السداء للمرور فوقه وتحت

### التنوع في النسيج السادة:

يمكن التنوع في النسيج السادة لأن منظره غير جذاب بإدخال بعض الطرق لتغيير شكله ليكون أكثر جاذبية ومنها: استخدام نمر مختلفة من الخيوط في النسيج الواحد مثل استخدام سداء من خيوط رفيعة مع لحمة من خيوط سميكة أو العكس كذلك يمكن الحصول على التنوع باستخدام خيوط ذات برمات عديدة لتعطي القماش سطحاً متجعداً ، وأيضاً باستعمال خيوط مختلفة في الألوان لعمل أقلام طويلة وعرضية أو مربعات.

**النسيج المبردي:** هو ثاني أنواع الانسجة استعمالاً وهو يختلف في مظهره عن النسيج السادة ، ويتميز النسيج المبردي بوجود تأثيرات خطوط مائلة بزوايا مختلفة الدرجات وتتسج أبسط أنواع المبرد باستخدام ثلاثة خيوط لحمة مع ثلاثة خيوط سداء ، و يختلف نسيج المبرد في مظهره وتأثيره الملمس عن النسيج السادة ويرجع ذلك الى طريقة بنائه حيث يتميز نسيج المبرد بوجه عام بوجود تأثيرات خطوط مائلة بزوايا مختلفة الدرجات تكون واضحة في بعض الانسجة عنها في البعض الآخر، وأقل عدد من الخيوط يمكن استخدامه للحصول على نسيج مبردي هو ثلاث خيوط من السداء وثلاث خيوط من اللحمة" ، يسمى مبرد ٢/١ ويعتبر هذا النوع أبسط أنواع النسيج المبردي في التأثيرات ، وكذلك المبرد الذي يتكرر باستخدام اربعة خيوط من السداء مع اربعة خيوط من اللحمة ويعرف باسم مبرد ٢/٢ والنوعان هما النوعان الاساسيان في النسيج المبردي وباقي الأنواع مشتقة منهما .

### التنوع في النسيج المبردي Variations in Twill Weave :

يمكننا الحصول علي أشكال متنوعة باختلاف الإعدادات المستعملة في بناء المبرد وكذلك في استعمال التأثيرات المتنوعة وفي اتجاه ميل الخطوط واختلاف درجات زواياها وفي الواقع أن كل نوع من المبرد البسيطة يمكن استخدامه في خلق أنواع مختلفة من النسيج المبردي وهناك متسع كبير للمصممين لعمل تصميمات جذابة وزخارف باستخدام قاعدة المبرد العادية .

• **النسيج المبردي المظلل:** وهو يعتبر أحد أنواع المبرد العادية ويتم بناؤه بواسطة اتحاد عدة مبرد في النسيج الواحد فينشأ عن ذلك تظليل طردي علي سطح النسيج ويكون التظليل في المبرد تصاعدياً أو نزولياً وأحيانا يكون المبرد مظلاً تظليلاً مزدوجاً أي اشتراك عدة مبرد مرتبة تصاعدياً أو تنازلياً من السداء أو اللحمة (أنصاف نصر و كوثر الزغبى، ٢٠٠٥ : ٣٠٣).

كما أمكن الحصول علي النسيج المبردي المظلل باشتراك عدة مبرد في النسيج الواحد فإنه يمكن أيضاً عمل نسيج مبردي مظلل عن طريق اشتراك أكثر من تأثير في النسيج الواحد وذلك عن طريق تقسيم المسافة إلي عدة أقسام باختلاف عدد درجات الظلال ثم يستخدم المبرد لإساعي في الجزء الأول

والذي قد يكون تأثيره من اللحمة ثم يحول هذا التأثير إلي المتعادل مثلاً في الجزء الثاني وأخيراً يحول التأثير من السداء ( مصطفى زاهر ، ١٩٩٧ : ١٩٠٣ ، ٢٣ ) .

• **النسيج المبردي الممتد**: للحصول علي أنسجة ممتدة مشتقة من النسيج السادة فإنه من الممكن عمل نسيج مبردي ممتد من السداء عن طريق إدخال حدفتين أو أكثر في نفس النفس أما المبرد الممتد من اللحمة فهو يتم عن طريق تحريك خيطين أو أكثر من خيوط السداء ومعاملتها معاملة خيط واحد ويتم بناء المبرد الممتد من اتجاهي السداء واللحمة باتباع القاعدتين السابقتين معاً ( عصام ظاظا و آخرون ، ٢٠٠٤ : ١٠٣-١٠٤ ) .

• **المبرد الطردي العكسي** : ويعتبر المبرد الطردي العكسي أكثر أنواع المبراد المشتقة إستعمالاً ويمكن رؤيته بكثرة في الأقمشة المستخدمة في البدل والبلاطي الرجالي ( أنصاف نصر و كوثر الزغبى ، ٢٠٠٥ : ٣٠٥ ) .

ويتم بناء هذا النسيج من تنظيم اتجاه خطوط المبرد حيث تمر بعض خطوط المبرد في الاتجاه الأيمن مثلاً ثم يعكس الإتجاه وتتجه خطوط المبرد جهة اليسار وتكون النتيجة ظهور تأثير انعكاس في اتجاه الخطوط المبردية علي سطح النسيج مما يجعلها تأخذ شكل ظهر السمكة herringbone ويستخدم في هذا النوع من المبرد كل من المبراد المنتظمة المتعادلة أو المبراد ذات التأثير الخاص مع مراعاة مكان تغيير الاتجاه في الخطوط ( مصطفى زاهر ، ١٩٩٧ : ١٨ )

• **النسيج المبردي المكسر Broken twill weave** : وينشأ هذا النوع نتيجة لتكسير الخط المبردي العادي سواء في اتجاه المبرد أو في الاتجاه المضاد ويمكن أيضاً إعطاء بعض التمويجات في النسيج لإعطاء تأثيرات غير عادية و يمكن اعتبار النسيج المبردي الطردي العكسي نسيجاً مبردياً مكسراً في حين أنه ليس من الضروري اعتبار النسيج المبردي المكسر نسيجاً طردياً عكسياً ويمكن الحصول على زخارف لاحد لها بواسطة تغيير أو تثقيب المبرد الأساسي ( أنصاف نصر و كوثر الزغبى ، ٢٠٠٥ : ٣٠٦ ) .

وفي هذا البحث قامت الباحثة بالجمع والتوليف بين الكروشيه الفيلية و النسيج اليدوي من خلال تثبيت الكروشيه الفيلية على نول البرواز (المنضدة) البسيط و إدخال سلسلة من خيط مكون من غرز السلسلة كخيوط لحمة وخيوط سداء للحصول على أشكال متنوعة و تشكيلات جديدة ومبتكرة يمكن الاستفادة منها في إنتاج مكملات الملابس ، فالتوليف لأكثر من خامة هو أمر حيوي جداً لإثراء الشكل والقيمة ولكن ليس غاية في حد ذاته ، وينبغي أن يكون له هدف فني يتصل بالإنسجام والوحدة العضوية بين المواد المتألّفة التي تشترك معاً في خلق عمل فني واحد ، فهو إذن وسيلة لتحقيق قيم فنية تؤدي في نهاية الأمر إلى إثراء كل من الخامات الداخلة في التوليف على اعتبار أنها توحدت في وحدة واحدة وأصبح لها كيان جديد (وسام مصطفى عبد الموجود ، ٢٠٠٣ : ٥٨ ، ٥٩) .

ويستخدم هذا النوع من التوليف في الجمع بين أكثر من تركيب نسجي في المنسوج الواحد ، وهذا يعطي إختلاف في ملمس وشكل المنسوج ويُسمى هذا النوع من التوليف باسم الزخرفة النسجية ويتم عن طريق استغلال التراكيب النسجية المتنوعة وتأثير جماليات الخيوط من حيث لونها وسمكها ونوعها لتحقيق قيم فنية عالية من خلال تعاشقها وما تحققه من ملامس مختلفة ومتنوعة حيث يُعد هذا النوع من التوليف أحد العناصر الجمالية التي تميز الأعمال الفنية النسجية حيث يبرز إمكانيات أكثر من عنصر من عناصر التشكيل النسجي بما يؤدي إلى ذوبان العناصر الجمالية للخيوط لإحداث نوع من الترابط في القطعة المنسوجة (كفاية سليمان وآخرون ، ٢٠٠١ : ١٧).

وتم الاستفادة من القطع الزخرفية الناتجة في إنتاج مكملات الملابس للسيدات لأنها تعطي متعة عند ارتدائها ، و الاختيار الجيد لها يمكن أن يغير شكل الملابس و يضيف الشعور بالاناقة ، و هي أشياء صغيرة تضيف إلي مظهر الفرد بريقا وجاذبية وهي اللمسة الأخيرة التي تجعل الفرد متقرباً متكامل المظهر ، كما انها تجذب الانتباه الي المظهر الانيق من خلال توافق الخطوط و الألوان و الملابس . و يمكنها أيضاً تحويل الملابس البسيطة الي ملابس جذابة أنيقة ، و المكملات تضيف لدولاب الملابس ثراء و بشكل اقتصادي سهل ، حيث تجعل الفرد يبدو كما لو كان يمتلك العديد من الملابس بفضل التبديل و التغيير في أنواع المكملات وللمكملات نوعان هما:

### 1) مكملات الملابس المتصلة Trims:

هي التي تخاط أو تثبت علي الزي أو علي بعض أجزائه و تكمل خطوط الزي الأساسية مثل الأبليك ، الترتر،الدانتيل فهي كل ما يضاف للزي أثناء تنفيذه أو بعد الإنتهاء منه بحيث يكون ثابتاً علي الزي عن طريق التثبيت باليد أو الماكينة أو اللصم أو الترصيع مثل الأكوال ، الأزرار ، الأساور ، الشرائط ، الجالونات ، الجيوب أو يقصد بها كل ما يضاف للزي أثناء تنفيذه أو بعد الإنتهاء من تنفيذه ، و يكون ثابتا علي الزي سواء كان التثبيت يدويا أو آليا ( بالماكينة ). و تشمل الأزرار ، الشرائط الزخرفية ، الدانتيل ، القطع المضافة ( الأبليك ) ، البييه ، التطريز بالخيوط أو الخرز أو الترتر(نادية محمود خليل ، ٢٠٠٠ : ٣٠ )

### ٢) مكملات الملابس المنفصلة ( الأكسسوار ) Accessories :-

يقصد بها المكملات المنفصلة عن الزي ، أي القائمة بذاتها ، ويمكن استخدامها علي أكثر من زي واحد. و تشمل المكملات المنفصلة حقائب اليد ، الأحذية ، الجوارب ، الأحزمة ، الإشارات ، الجابوهات ، القمصان ، أغطية الرأس و الحلي بأنواعها ويطلق علي المكملات والحليات المصاغة من الخامات المختلفة اسم Accessories ومفرداها Accessory بمعنى لاحق أو اضافي وهي إضافات أو قطع تصاحب الملابس الرئيسي وتعمل علي زيادة تأثيره كالأحذية ، حقائب اليد ، الأحزمة ، الإشارات ، الجابوه ، القمصان ، أغطية الرأس ، الحلي و المجوهرات (رياب فرج إبراهيم، ٢٠٠٢ : ٥٧).

وبذلك تمت الاجابة على التساؤل الأول

التساؤل الثاني : ما إمكانية توظيف تقنية الكروشيه الفيلية على النول اليدوي في تنفيذ تصميمات لإثراء مكمالات الملابس؟

### توصيف المنتجات المنفذة

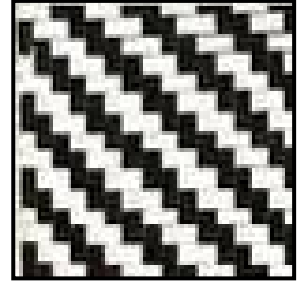
المنتج رقم (١)			
			التركيب النسجي المستخدم نسيج سادة ١/١ تأثير نسجي علي شكل دايموند
ألوان الخيوط المستخدمة الأبيض - اللبني - الكشمير			
ابرة رقم (٠)	الإبرة المستخدمة في الكروشيه الفيلية	أبليك	التوصيف
Aliza dive	نوع الخيوط المستخدمة	كريب	خامة المنتج
السلسلة و العمود	الغرز المستخدمة في الكروشيه الفيلية	فيروزي	اللون
المنتج رقم (٢)			
			التركيب النسجي المستخدم نسيج مبرد ٢/٢، ٢/٣ طردي عكسي
ألوان الخيوط المستخدمة الأبيض - الأخضر - الأحمر			
السلسلة و العمود	الغرز المستخدمة في الكروشيه الفيلية	حزام متصل	التوصيف
ابرة رقم ١	الإبرة المستخدمة في الكروشيه الفيلية	قماش ركامة	خامة المنتج
Aliza cotton gold	نوع الخيوط المستخدمة	الأبيض	اللون



## المنتج رقم (٣)



ألوان الخيوط المستخدمة  
الأزرق - الفوشيا



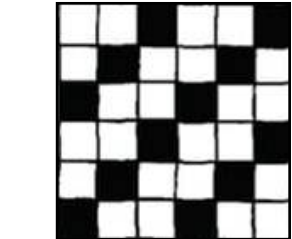
التركيب النسجي المستخدم  
نسيج مبرد ٢/٢

التوصيف	سفرة	الإبرة المستخدمة في الكروشيه الفيلية	السلسلة و العمود
خامة المنتج	بروش	نوع الخيوط المستخدمة	ابرة رقم (٠)
اللون	الأزرق	الغرز المستخدمة في الكروشيه الفيلية	Aliza Diva

## المنتج رقم (٤)



ألوان الخيوط المستخدمة  
الأبيض - الأزرق





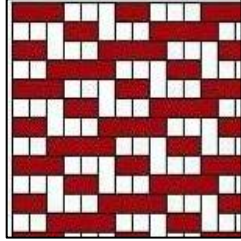
التركيب النسجي المستخدم  
نسيج مبرد ٢/١

التوصيف	أبليك	الغرز المستخدمة في الكروشيه الفيلية	السلسلة و العمود
خامة المنتج	قماش كريب	الإبرة المستخدمة في الكروشيه الفيلية	ابرة رقم ١
اللون	الأبيض	نوع الخيوط المستخدمة	Aliza cotton gold

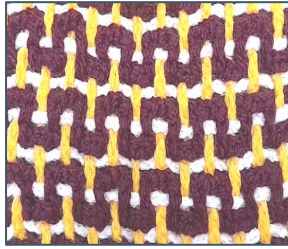
المنتج رقم (٥)

					
		<p>ألوان الخيوط المستخدمة الأوف وايت - اللبني النيبيتي</p>		<p>التركيب النسجي المستخدم نسيج سادة ١/١، ٢/٢ أفقي ورأسي</p>	
السلسلة و العمود	الإبرة المستخدمة في الكروشيه الفيلية	أبليك	التوصيف		
إبرة رقم (١)	نوع الخيوط المستخدمة	قماش بروش	خامة المنتج		
Aliza Diva	الغرز المستخدمة في الكروشيه الفيلية	النيبيتي	اللون		

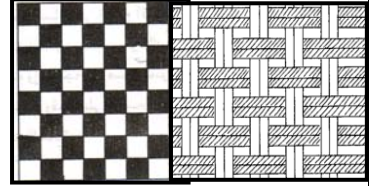
المنتج رقم (٦)

					
		<p>ألوان الخيوط المستخدمة الأبيض- التركواز - الأصفر</p>		<p>التركيب النسجي المستخدم نسيج سادة ١/١ أفقي و نسيج مبرد ١/٢ رأسي</p>	
السلسلة و العمود	الغرز المستخدمة في الكروشيه الفيلية	حقيبة يد	التوصيف		
إبرة بلاستيكية رقم ٤	الإبرة المستخدمة في الكروشيه الفيلية	صوف	خامة المنتج		
Nako	نوع الخيوط المستخدمة	الأصفر - التركواز	اللون		

## المنتج رقم (٧)



ألوان الخيوط المستخدمة  
الأبيض - البنفسجي -  
الأصفر



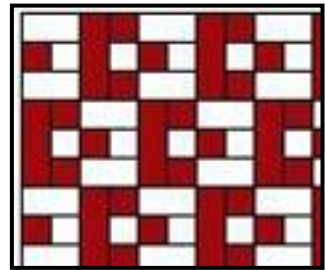
التركيب النسجي المستخدم  
نسيج سادة ١/١ أفقي  
نسيج سادة ٢/٢ رأسي

السلسلة و العمود	الإبرة المستخدمة في الكروشيه الفيلية	حقيبة (بورتيفيه)	التوصيف
إبرة بلاستيكية رقم (4)	نوع الخيوط المستخدمة	صوف	خامة المنتج
Nako	الغرز المستخدمة في الكروشيه الفيلية	البنفسجي - الأبيض - الأصفر	اللون

## المنتج رقم (٨)



ألوان الخيوط المستخدمة  
الأبيض - الأخضر الجزائري  
- الأصفر





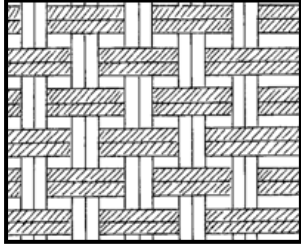
التركيب النسجي المستخدم  
نسيج سادة ١/١ أفقي ، نسيج  
سادة ١/١ و نسيج سادة ٣/٢  
رأسي

السلسلة و العمود	الغرز المستخدمة في الكروشيه الفيلية	حقيبة يد	التوصيف
إبرة بلاستيكية رقم (٥)	الإبرة المستخدمة في الكروشيه الفيلية	صوف	خامة المنتج
Himalaya	نوع الخيوط المستخدمة	التركواز - الأبيض - الأصفر	اللون

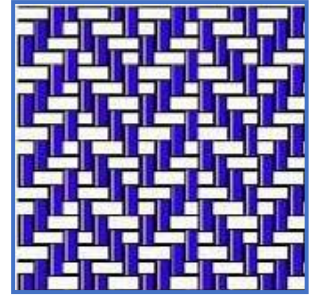
المنتج رقم (٩)

				
ألوان الخيوط المستخدمة الأبيض - النبتي		التركيب النسجي المستخدم نسيج سادة ١/١ رأسي		
السلسلة و العمود	الإبرة المستخدمة في الكروشيه الفيلية	حقيبة (بورتيفيه)	التوصيف	
إبرة بلاستيكية رقم (٥)	نوع الخيوط المستخدمة	صوف هيمالايا	خامة المنتج	
Himalaya	الغرز المستخدمة في الكروشيه الفيلية	الأبيض - البورجاندي	اللون	

المنتج رقم (١٠)

				
ألوان الخيوط المستخدمة الأخضر الجزائري - الأصفر		التركيب النسجي المستخدم نسيج سادة ٢/٢ رأسي ، نسيج سادة ٢/٢ أفقي		
السلسلة و العمود	الغرز المستخدمة في الكروشيه الفيلية	حقيبة يد	التوصيف	
إبرة بلاستيكية رقم (٤)	الإبرة المستخدمة في الكروشيه الفيلية	صوف	خامة المنتج	
Nako	نوع الخيوط المستخدمة	الأبيض - التركواز - الأصفر	اللون	

## المنتج رقم (١١)

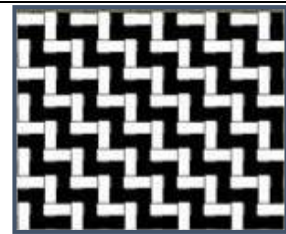


التركيب النسجي المستخدم  
نسيج مبرد ٢/١ عكسي

ألوان الخيوط المستخدمة  
الأبيض - التركواز - الأصفر

السلسلة و العمود	الغرز المستخدمة في الكروشيه الفيلية	حقيبة يد	التوصيف
ابرة بلاستيكية رقم ٤	الإبرة المستخدمة في الكروشيه الفيلية	صوف	خامة المنتج
Nako	نوع الخيوط المستخدمة	الأصفر - التركواز	اللون



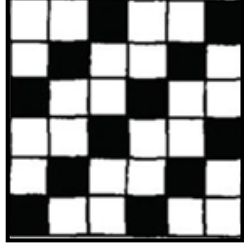
## المنتج رقم (١٢)



التركيب النسجي المستخدم  
نسيج سادة ٢/٢ أفقي ورأسي

ألوان الخيوط المستخدمة  
الأبيض - الهافان

السلسلة و العمود	الغرز المستخدمة في الكروشيه الفيلية	عقد / قلادة	التوصيف
ابرة رقم (١)	الإبرة المستخدمة في الكروشيه الفيلية	خيط قطن	خامة المنتج
Aliza dive	نوع الخيوط المستخدمة	سلسلة معدنية ذهبية اللون	الخامات المساعدة

المنتج رقم (١٣)			
			التركيب النسجي المستخدم نسيج مبرد ٢/١ أفقي، نسيج مبرد ٢/١ رأسي، نسيج سادة ٢/١ أفقي
السلسلة و العمود	الغرز المستخدمة في الكروشيه الفيلية	عقد/ قلادة	التوصيف
ابرة رقم (١)	الإبرة المستخدمة في الكروشيه الفيلية	خيط قطن	خامة المنتج
Aliza dive	نوع الخيوط المستخدمة	سلسلة فضية اللون - حلقات معدنية	الخامات المساعدة

وبهذا تمت الاجابة على التساؤل الثاني للبحث.

التساؤل الثالث : ما تقييم المتخصصين و المستهلكات المنفذة من حيث تحقيق الجانب (الجمالي -

الوظيفي) في التصميمات المنفذة؟

لإثبات صحة فروض البحث تم عمل تحليل لتقييم آراء المحكمين (المتخصصين و الخبراء في مجال الملابس و النسيج ) و كذلك تقييم آراء المستهلكات وذلك لمعرفة درجات قبول ونجاح المنتجات المنفذة من خلال حساب المتوسطات الحسابية و التباين كما ذكرت الباحثة في أدوات البحث كالتالي:

أولاً : التحقق من صحة الفرض الأول : و ينص على " توجد فروق ذات دلالة إحصائية بين درجات قبول التصميمات المنفذة لمكملات الملابس من حيث تحقيق عناصر وأسس التصميم ". حيث

استخدمت الباحثة اختبار (One Way ANOVA) للتحقق من صحة هذه الفرضية ، للمقارنة بين المنتجات في استبيان تقييم المنتجات ( المحور الأول) وفقاً لآراء المحكمين كالتالي:

جدول رقم (٤) يوضح متوسطات درجات المنتجات بالنسبة لآراء المحكمين للمحور الأول

م	متوسطات درجات اتفاق آراء المحكمين للمنتجات المنفذة												
	١	٢	٣	٤	٥	٦	٧	٨	٩	١٠	١١	١٢	١٣
	<b>أولاً:- التصميم</b>												
١	٢.٩٧	٢	٢.٨٧	٢.٦٣	٢.٦٣	٢	٢	٢.٩٧	٢	٢	٢.٧٣	٢	٢.٦٧
٢	٢.٨	٢.٧٧	٢.٨٧	٢.٧٣	٢.٧٣	٢.٨٣	٢.٨٣	٢.٩٧	٢.٨٣	٢	٢	٢	٢.٥
٣	٢.٨٧	٢	٢.٨٧	٢.٧٧	٢.٧٧	٢	٢	٢	٢	٢	٢.٧٣	٢	٢.٥٣
٤	٢.٨٧	٢.٩٧	٢.٨٧	٢.٦٣	٢.٦٣	٢	٢	٢	٢	٢	٢.٨٣	٢.٧٧	٢.٦٧
٥	٢.٨٧	٢	٢.٨٧	٢.٧٣	٢.٧٣	٢	٢	٢.٩٧	٢.٨٣	٢	٢	٢.٨٣	٢.٥
٦	٢.٩٧	٢.٩٧	٢.٨٧	٢.٧٧	٢.٧٧	٢.٥٣	٢.٧٣	٢.٩٧	٢	٢	٢	٢	٢.٥٣
٧	٢	٢	٢.٨٧	٢.٦٣	٢.٦٣	٢	٢	٢.٦٧	٢.٩٧	٢.٨٣	٢	٢	٢.٦٧

يتضح من الجدول السابق الآتي: تفوق المنتجات التالية ( الثاني والسادس و السابع و التاسع و الحادي عشر و الثاني عشر ) في العنصر الأول (مستوي الابتكار و التجديد في التصميم) حيث حصل على المركز الأول بينما حصل المنتج الرابع على المركز الأخير ، كذلك تميزا المنتجات التاسع والعاشر والحادي عشر و الثاني عشر على نفس المركز تحقيقا للعنصر الثاني(تحقق الأصالة و المعاصرة والحداثة في التصميم ) وجاء الثالث عشر في المركز الأخير ، ايضاً بالنسبة للعنصر الثالث (ملائمة الشكل و خطوط التصميم مع بعضها البعض) حقق المنتج الثاني و السادس و السابع و الثامن و التاسع و الحادي عشر على أعلى نتيجة تحقيقا للعنصر عن باقي المنتجات بينما حصل المنتج الثالث

عشر على المركز الأخير ، أما بالنسبة للعنصر الرابع (ملائمة الشكل وحجم الوحدة الزخرفية مع المنتج ) فوجد المنتجات السادس و السابع والثامن و التاسع و العاشر حصلوا على أعلى النتائج على عكس المنتجين الرابع والخامس حيث حصلوا على أقل نتيجة تحقيقاً للهدف ، ولكن في العنصر الخامس (التوافق اللوني للمنتج التصميمي ) حصلت المنتجات التالية الثاني و السادس و العاشر و الحادي عشر على أعلى نتيجة بينما حصل المنتج الثالث عشر على أقل نتيجة أيضاً أما العنصر السادس (مناسبة التصميم المنفذ للغرض المطلوب ) حصل المنتجان السابع و الثالث عشر على أقل نتيجة تحقيقاً للهدف بينما حصل المنتجات التاسع و العاشر و الحادي عشر و الثاني عشر على المركز الأول، أما بالنسبة للعنصر السابع (مناسبة التصميم المنفذ للذوق العام ) نجد أن المنتجات الأول و الثاني والسادس و العاشر و الحادي عشر حققوا الهدف من العنصر بنجاح حيث حصل على أعلى نتيجة بينما يأتي المنتج الخامس على المركز الأخير تحقيقاً للهدف من هذا العنصر .

جدول رقم ( ٥ ) يوضح ترتيب المنتجات وفقاً للمتوسط الحسابي لآراء المحكمين بالنسبة للمحور

#### الأول

المنتج	المتوسط الحسابي	التباين	ترتيب المنتج
الأول	٢.٩٠	٠.١١	الخامس
الثاني	٢.٩٥	٠.٠٥	الثاني
الثالث	٢.٨٧	٠.١٣	السابع
الرابع	٢.٦٩	٠.٣١	التاسع
الخامس	٢.٦٩	٠.٣١	التاسع مكرر
السادس	٢.٩٣	٠.٠٨	الثالث
السابع	٢.٨٦	٠.١٦	الثامن
الثامن	٢.٩٧	٠.٠٣	الأول
التاسع	٢.٩٥	٠.٠٥	الثاني مكرر
العاشر	٢.٩٢	٠.٠٧	الرابع
الحادي عشر	٢.٩٥	٠.٠٥	الثاني مكرر
الثاني عشر	٢.٨٩	٠.١١	السادس
الثالث عشر	٢.٥٨	٠.٤٤	العاشر

تقييم المحور الأول: حصل المنتج الثامن على أعلى درجات في عناصر أو بنود المحور الأول مقارنة بباقي المنتجات مما يدل على نجاح المنتج واتفق آراء المتخصصين على أنه الأفضل في تحقيق أسس و عناصر التصميم و على العكس جاء المنتج الثالث عشر في المركز الأخير وذلك لحصوله على أقل درجات في عناصر المحور التالية تحقق الاصاله و المعاصرة والحداثة في التصميم و ملائمة الشكل



وخطوط التصميم مع بعضها البعض وكذلك التوافق اللوني للمنتج التصميمي مما جعله في المركز الأخير.

ثانياً: التحقق من صحة الفرض الثاني: وينص على " توجد فروق ذات دلالة إحصائية بين متوسطات درجات قبول التصميمات المنفذة لمكملات الملابس من حيث اتفاق المتخصصين على تحقيق الجانب الجمالي للصياغات التشكيلية المنفذة من الكروشيه الفيلية على النول اليدوي". حيث استخدمت الباحثة اختبار (One Way ANOVA) للتحقق من صحة هذه الفرضية، للمقارنة بين المنتجات في استبيان تقييم المنتجات (المحور الثاني) وفقاً لآراء المحكمين

جدول رقم (٦) يوضح متوسطات درجات المنتجات بالنسبة لآراء المحكمين للمحور الثاني

م	متوسطات درجات اتفاق آراء المحكمين للمنتجات المنفذة													المحاور
	١	٢	٣	٤	٥	٦	٧	٨	٩	١٠	١١	١٢	١٣	
ثانياً: مستوى الأداء الجمالي وجودة المنتج المنفذ														
٨	٢.٥٣	٣	٣	٤	٢.٧٧	٣	٣	٣	٢.٧٧	٢.٧٧	٢.٨٧	٣	٢.٩٧	تناسب حجم التركيب النسجي المنفذ على الكروشيه فيلية مع المساحة
٩	٢.٦٧	٢.٩٧	٢.٨٣	٣	٣	٣	٣	٣	٢.٦٣	٢.٦٣	٢.٧٧	٢.٧٣	٢.٨	توافق وتناسق ألوان التكوين البنائي للتصميم المنفذ
١٠	٢.٥	٢.٩٧	٢.٨٣	٣	٣	٣	٣	٢.٧٣	٢.٧٣	٢.٧٣	٢.٨٧	٣	٢.٨٧	دقة وجوده غرز الكروشيه الفيلية
١١	٢.٥٣	٢.٩٧	٣	٣	٣	٢.٩٧	٣	٢.٧٣	٢.٧٧	٢.٧٧	٢.٨٧	٢.٩٧	٢.٩٧	تحقق التوازن في التصميم
١٢	٢.٦٧	٢.٩٧	٢.٨٣	٣	٣	٢.٩٧	٣	٣	٢.٦٣	٢.٦٣	٢.٧٧	٢.٩٧	٢.٨	الإيقاع والحركة في تصميم المنتج
١٣	٢.٥	٣	٣	٢.٧٣	٣	٣	٢.٧٣	٣	٢.٧٣	٢.٧٣	٢.٨٧	٢.٩٧	٢.٧٧	الوحدة والترابط بين عناصر التصميم
١٤	٢.٥٣	٣	٣	٣	٢.٨٣	٢.٩٧	٣	٣	٢.٧٧	٢.٧٧	٢.٨٧	٣	٢.٧٧	ثبات المظهر السطحي للتركيب النسجي المنفذ على الكروشيه فيلية
١٥	٢.٦٧	٢.٧٣	٢.٨٣	٣	٣	٢.٩٧	٣	٣	٢.٦٣	٢.٥٤	٢.٨٧	٣	٢.٨٧	التنوع والتناغم في التصميم المنفذ
١٦	٢.٥	٢.٧٣	٣	٢.٨٣	٣	٢.٩٧	٢.٦٧	٣	٢.٧٣	٢.٧٣	٢.٨٧	٣	٢.٩٧	دقة وجوده تنفيذ التركيب النسجي المنفذ على الكروشيه فيلية
١٧	٢.٥٣	٣	٣	٢.٨٣	٣	٢.٩٧	٢.٦٧	٣	٢.٧٧	٢.٧٧	٢.٨٧	٣	٣	ملائمة نوعية الخيوط و خامتها للغرض الوظيفي للمكمل.

حيث يتضح من الجدول السابق تميز المنتجات التالية الثاني والسادس و السابع و الثامن و العاشر و الحادي عشر و الثاني عشر على المركز الأول بينما جاء المنتج الثالث عشر بأقل النتائج في العنصر الثامن (تناسب حجم التركيب النسجي المنفذ على الكروشيه فيلية مع المساحة الكلية للتصميم) و قد حصلت المنتجات السادس و السابع والثامن و التاسع والعاشر على أعلى الدرجات تحقيقاً للهدف بالنسبة للعنصر التاسع (توافق وتناسق ألوان التكوين البنائي للتصميم المنفذ) بينما حصل المنتج الخامس على أقل درجة ، و حصل المنتج الثاني و السابع و الثامن والتاسع و العاشر على المركز الأول وحصل المنتج الثالث عشر على المركز الأخير في العنصر العاشر (دقة وجودة غرز الكروشيه فيلية المنفذة) ، أيضاً حصلت المنتجات السابع و التاسع و العاشر والحادي عشر في العنصر الحادي عشر (تحقق التوازن في التصميم) بينما حصل المنتج الثالث عشر على المركز الأخير ، أما بالنسبة العنصر الثاني عشر (الايقاع والحركة في تصميم المنتج) حصلت المنتجات السادس والسابع و التاسع والعاشر بأعلى درجة تحقيقاً للهدف و المنتج الخامس حصل على أقل درجة مما جعله في المركز الأخير ، كذلك بالنسبة للعنصر الثالث عشر (الوحدة و الترابط بين عناصر التصميم) حصلت المنتجات التالية السادس و الثامن و التاسع و الحادي عشر و الثاني عشر على أعلى درجة بينما حصل المنتج الثالث عشر على أقل درجة تحقيقاً للهدف ، و ايضاً حصل المنتج الثالث عشر على المركز الأخير للعنصر الرابع عشر (ثبات المظهر السطحي للتركيب النسجي المنفذ على الكروشيه فيلية) حيث الحصول على أقل نتيجة بينما حصلت المنتجات الثاني و السادس والسابع و العاشر و الحادي عشر و الثاني عشر على أعلى درجة ، بينما العنصر الخامس عشر (التنوع و التناغم في التصميم المنفذ) فقد حصل المنتج الرابع على أقل نتيجة وحققت المنتجات التالية المركز الأول وهى المنتج الثاني و السادس و السابع و التاسع والعاشر ، بالنسبة للعنصر السادس عشر (دقة وجودة تنفيذ التركيب النسجي المنفذ على الكروشيه فيلية) حصل المنتج الثالث عشر على أقل نتيجة وحصلت المنتجات التالية الثاني و السادس والتاسع بأعل نتيجة ، وأخيراً بالنسبة للعنصر السابع عشر (ملائمة نوعية الخيوط وخاماتها للغرض الوظيفي للمكمل) حصلت المنتجات الأول و الثاني والسادس و التاسع و الحادي عشر و الثاني عشر على أعلى درجة تحقيقاً للهدف بينما حصل المنتج الثالث عشر حيث الحصول على أقل نتيجة .

جدول رقم ( ٧ ) يوضح ترتيب المنتجات وفقاً للمتوسط الحسابي لآراء المحكمين بالنسبة للمحور

الثاني

المنتج	المتوسط الحسابي	التباين	ترتيب المنتج
الأول	٢.٨٧	٠.١٣	السادس
الثاني	٢.٩٦	٠.٠٣	الثاني
الثالث	٢.٨٥	٠.١٥	السابع
الرابع	٢.٧٠	٠.٣٤	الثامن
الخامس	٢.٦٨	٠.٣٠	التاسع
السادس	٢.٩٤	٠.٠٦	الثالث
السابع	٢.٩٠	٠.١١	الخامس
الثامن	٢.٩٨	٠.٠٢	الأول
التاسع	٢.٩٦	٠.٠٣	الثاني مكرر
العاشر	٢.٩٤	٠.٠٦	الثالث
الحادي عشر	٢.٩٣	٠.٠٨	الرابع
الثاني عشر	٢.٩٣	٠.٠٨	الرابع مكرر
الثالث عشر	٢.٥٦	٠.٤٢	العاشر

تقييم المحور الثاني وفقاً لآراء الخبراء والمتخصصين في مجال الملابس والنسيج : فقد حصل المنتج الثامن على أعلى درجات في عناصر أو بنود المحور الثاني مقارنة بباقي المنتجات مما يدل على نجاح المنتج واتفاق آراء المتخصصين على أنه الأفضل في تحقيق مستوي الأداء الجمالي وجودة المنتج المنفذ و على العكس جاء المنتج الثالث عشر في المركز الأخير وذلك لحصوله على أقل درجات في عناصر المحور التالية ( تتناسب حجم التركيب النسجي المنفذ على الكروشيه فيلية مع المساحة الكلية للتصميم ، دقة وجودة غرز الكروشيه الفيلية ، تحقق التوازن في التصميم، الوحدة والترابط بين عناصر التصميم، ثبات المظهر السطحي للتركيب النسجي المنفذ على الكروشيه فيلية، التنوع والتناغم في التصميم المنفذ، دقة وجودة تنفيذ التركيب النسجي المنفذ على الكروشيه فيلية، ملائمة نوعية الخيوط وخامتها للغرض الوظيفي للمكمل) مما جعله في المركز الأخير.

ثالثاً: اختبار صحة الفرض الثالث :و ينص على " توجد فروق ذات دلالة إحصائية بين متوسطات درجات قبول التصميمات المنفذة لمكملات الملابس من حيث اتفاق المتخصصين على تحقيق الجانب الوظيفي للصياغات التشكيلية المنفذة من الكروشيه الفيلية على النول اليدوي " حيث استخدمت

الباحثة اختبار (One Way ANOVA) للتحقق من صحة هذه الفرضية ، للمقارنة بين المنتجات في استبيان تقييم المنتجات ( المحور الثالث: مكملات الملابس) وفقاً لآراء المحكمين

جدول رقم (٨) يوضح متوسطات درجات المنتجات بالنسبة لآراء المحكمين للمحور الثالث

م	متوسطات درجات اتفاق آراء المحكمين للمنتجات المنفذة													المحاور	
	١	٢	٣	٤	٥	٦	٧	٨	٩	١٠	١١	١٢	١٣		
	ثالثاً: مكملات الملابس														
١٨	٢.٥	٢	٢	٢	٢	٢	٢	٢	٢	٢.٧٣	٢.٧٣	٢.٨٧	٢	٢.٩٧	ملائمة التركيب النسجي المنفذ على الكروشيه الفيلية مع الغرض الوظيفي للمكمل.
١٩	٢.٥٣	٢.٩٧	٢	٢.٦٧	٢	٢	٢	٢	٢	٢.٧٧	٢.٧٧	٢.٧٧	٢.٣٣	٢.٨	ملائمة أسلوب الكروشيه لتنفيذ المكمل.
٢٠	٢.٦٧	٢.٩٧	٢	٢	٢	٢.٩٧	٢	٢	٢	٢.٦٣	٢.١٣	٢.٧٧	٢.٦٧	٢.٧٧	تحقق الغرض الوظيفي للمكمل.
٢١	٢.٥	٢.٩٧	٢.٨٣	٢.٦٧	٢	٢.٩٧	٢.٧٧	٢	٢	٢.٧٣	٢.٧٣	٢.٨٧	٢	٢.٩٧	تحقق المكمل للتجديد والإبتكار.
٢٢	٢.٥٣	٢	٢.٨٣	٢	٢	٢.٩٧	٢	٢	٢	٢.٧٧	٢.٧٧	٢.٨٧	٢	٢.٨	مناسبة الألوان المستخدمة للغرض الوظيفي للمكمل
٢٣	٢.٦٧	٢	٢	٢.٨٣	٢	٢.٨٣	٢	٢	٢	٢.٢٣	٢.٦٣	٢.٨٧	٢	٢.٨٧	ملائمة نوعية التشطيب للغرض الوظيفي للمكمل.

ويتضح من الجدول السابق تفوق المنتجات التالية الثاني والسادس و السابع والثامن و التاسع والعاشر والحادي عشر و الثاني عشر في العنصر الثامن عشر (ملائمة التركيب النسجي المنفذ على الكروشيه فيلية مع الغرض الوظيفي للمكمل) على المركز الأول بينما حصل المنتج الثالث عشر على المركز الأخير ، كذلك تميزت المنتجات السادس و السابع و الثامن و التاسع والحادي عشر على نفس المركز تحقياً للعنصر التاسع عشر (ملائمة أسلوب الكروشيه لتنفيذ المكمل) وجاء المنتج الثاني في المركز الأخير ، ايضاً بالنسبة للعنصر العشرون (تحقق الغرض الوظيفي للمكمل) حقق المنتج السادس و السابع و التاسع والعاشر و الحادي عشر على أعلى نتيجة تحقياً للعنصر عن باقي المنتجات بينما حصل المنتج الرابع على المركز الأخير ، أما بالنسبة للعنصر الواحد والعشرون (تحقيق المكمل للتجديد والإبتكار) فوجد المنتجين الثاني والسادس حصلاً بأعلى النتائج على عكس المنتج الثالث عشر فقد حصل على أقل نتيجة تحقياً للهدف، بالنسبة للعنصر الاثنان والعشرون (مناسبة الألوان المستخدمة للغرض الوظيفي للمكمل) حيث حصل على المركز الأول المنتجات الثاني و السادس

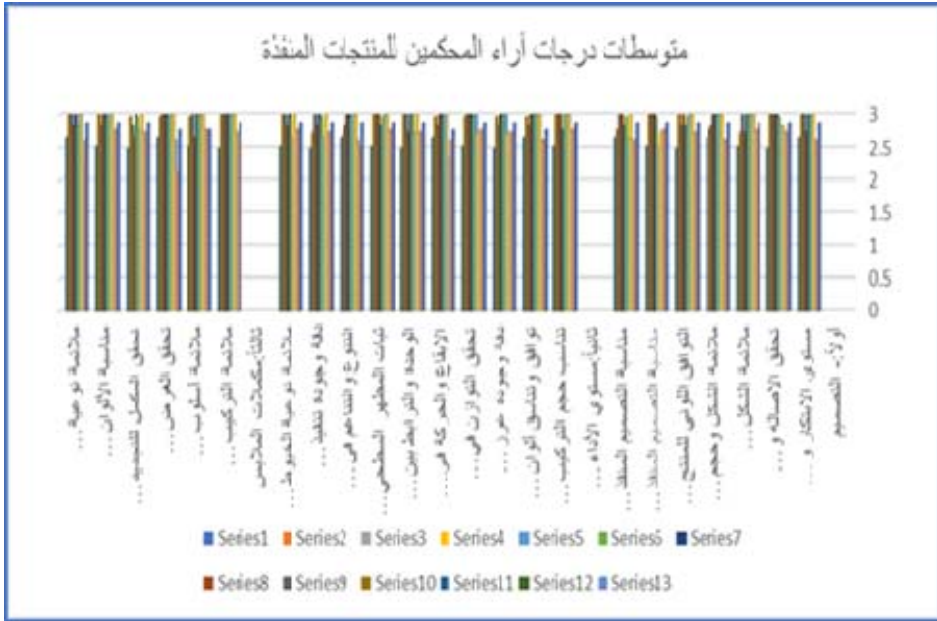
والسابع و التاسع و العاشر والثاني عشر بينما حصل المنتج الثالث عشر على المركز الأخير ، كذلك تميز المنتجات الثاني و السادس والسابع والتاسع والحادي عشر و الثاني عشر على نفس المركز تحقيقا للعنصر الثالث والعشرون عشر (ملائمة نوعية التشطيب للغرض الوظيفي للمكمل ) وجاء المنتج الثالث عشر في المركز الأخير .

جدول رقم ( ٩ ) يوضح ترتيب المنتجات وفقاً للمتوسط الحسابي لآراء المحكمين بالنسبة للمحور الثالث

المنتج	المتوسط الحسابي	التباين	ترتيب المنتج
الأول	٢.٨٦٠	٠.١٦	السابع
الثاني	٢.٨١	٠.٢١	التاسع
الثالث	٢.٨٣	٠.١٢	الثامن
الرابع	٢.٦٢	٠.٣٤	الحادي عشر
الخامس	٢.٦٤	٠.٣٧	العاشر
السادس	٣.٠٠	٠.٠٠	الأول
السابع	٢.٩٦١	٠.٠٤	الثالث
الثامن	٢.٩٥	٠.٠٥	الرابع
التاسع	٣.٠٠	٠.٠٠	الأول مكرر
العاشر	٢.٨٦١	٠.١٦	السادس
الحادي عشر	٢.٩٤	٠.٠٦	الخامس
الثاني عشر	٢.٩٨	٠.٠٢	الثاني
الثالث عشر	٢.٥٠	٠.٥١	الثاني عشر

تقييم المحور الثالث: وفقاً لآراء الخبراء والمتخصصين في مجال الملابس والنسيج فقد حصل المنتجان السادس و التاسع على أعلى درجات في كل عناصر أو بنود المحور الثالث مكملات الملابس وهي (ملائمة التركيب النسجي المنفذ على الكروشيه الفيلبة مع الغرض الوظيفي للمكمل، ملائمة أسلوب الكروشيه لتنفيذ المكمل، تحقق الغرض الوظيفي للمكمل، تحقق المكمل للتجديد والإبتكار، مناسبة الألوان المستخدمة للغرض الوظيفي للمكمل، ملائمة نوعية التشطيب للغرض الوظيفي للمكمل ) مقارنة بباقي المنتجات مما يدل على نجاح المنتجان واتفق آراء المتخصصين على أنه الأفضل في و على العكس جاء المنتج الثالث عشر في المركز الأخير وذلك لحصوله على أقل درجات في عناصر المحور التالية (ملائمة التركيب النسجي المنفذ على الكروشيه الفيلبة مع الغرض الوظيفي للمكمل، ملائمة أسلوب

الكروشييه لتنفيذ المكمل، تحقق المكمل للتجديد والإبتكار، مناسبة الألوان المستخدمة للغرض الوظيفي للمكمل ( مما جعله في المركز الأخير



شكل رقم (١) يوضح متوسطات درجات المنتجات بالنسبة لآراء المحكمين

ومن خلال متوسطات درجات المنتجات لآراء المحكمين على المنتجات المنفذة نجد أنها نسبة مرضية جداً مما يؤكد صدق التجربة في دراسة " رؤية تشكيلية جديدة للكروشييه الفيلية على النول اليدوي والاستفادة منها في إثراء مكملات الملابس" حيث يتضح من التحليل الإحصائي نجاح المنتجات المنفذة في تحقيق المحاور المختلفة. وبالتالي تم الإجابة عن التساؤل الثالث فيما يخص تقييم آراء المحكمين وتحليل وتفسير صحة الفروض بناء على المتوسطات الحسابية لتقييمات آراء المحكمين للتصميمات المنفذة .

رابعاً: اختبار صحة الفرض الرابع: نو ينص على " توجد فروق ذات دلالة إحصائية بين متوسطات درجات قبول التصميمات المنفذة لمكملات الملابس من حيث اتفاق المستهلكات على تحقيق الجانب الجمالي للصياغات التشكيلية المنفذة من الكروشييه الفيلية على النول اليدوي ". حيث استخدمت الباحثة اختبار (One Way ANOVA) للتحقق من صحة هذه الفرضية ، بالمقارنة بين المنتجات في استبيان تقييم المنتجات ( المحور الأول) وفقاً لآراء المستهلكات.

جدول رقم (١٠) يوضح متوسطات درجات المنتجات بالنسبة لآراء المستهلكات

عناصر الاستبيان	متوسطات درجات اتفاق آراء المستهلكات للمنتجات المنفذة												
	١	٢	٣	٤	٥	٦	٧	٨	٩	١٠	١١	١٢	
١ مناسبة المنتج للذوق العام	2.89	2.17	2.68	2.83	2.04	2.89	2.82	2.87	2.63	2.86	2.34	2.92	2.10
٢ مسايرة المنتج المنفذ مع الموضة	٢.١٧	2.11	2.66	1.97	2.11	2.90	2.79	2.89	2.63	2.79	2.32	2.92	2.13
٣ تناسب ألوان التركيب النسجي المنفذ على الكروشيه الفيلية	2.92	2.11	2.68	2.03	2.85	2.90	2.77	2.92	2.55	2.80	2.28	2.11	2.08
٤ تناسق المظهر العام للمنتج المنفذ	2.72	2.10	2.68	2.79	2.87	2.89	2.77	2.92	2.48	2.79	2.44	2.10	1.97
٥ التجديد و الابتكار في المنتج المنفذ	2.51	2.13	2.82	2.85	2.85	2.87	2.79	2.89	2.51	2.82	2.31	2.13	2.03
٦ نجاح التنوع في التركيب النسجي المنفذ على الكروشيه فيلية	2.39	2.08	2.73	2.03	2.87	2.90	2.87	2.90	2.48	2.83	2.38	2.85	2.10
٧ تحقق التميز والأصالة في المنتج المنفذ	2.72	2.06	2.34	2.03	2.11	2.89	2.76	2.90	2.48	2.79	2.34	2.87	2.85
٨ الاقبال على اقتناء هذا المنتج	2.86	2.04	2.76	2.85	1.82	2.90	2.79	2.87	2.48	2.77	2.41	2.85	2.87

وينتضح من الجدول رقم (١٠) السابق العناصر المختلفة لجميع المنتجات وترتيبها تبعاً لتحقيقها في المنتجات المنفذة طبقاً لآراء المستهلكات وأثبتت النتائج الإحصائية الآتي:

تفوقت المنتجات التالية ( الثاني والسادس و السابع و التاسع و الحادي عشر و الثاني عشر ) في العنصر الأول (مناسبة المنتج المنفذ للذوق العام) حيث حصل على المركز الأول بينما حصل المنتج الرابع على المركز الأخير ، كذلك تميزا المنتجات التاسع والعاشر والحادي عشر و الثاني عشر على نفس المركز تحقيقاً للعنصر الثاني(مسايرة المنتج المنفذ للموضة) وجاء الثالث عشر في المركز الأخير ، ايضاً بالنسبة للعنصر الثالث (تناسب ألوان التركيب النسجي المنفذ على الكروشيه فيلية) حقق المنتج الثاني و السادس و السابع و الثامن و التاسع و الحادي عشر على أعلى نتيجة تحقيقاً للعنصر عن باقي المنتجات بينما حصل المنتج الثالث عشر على المركز الأخير ، أما بالنسبة للعنصر

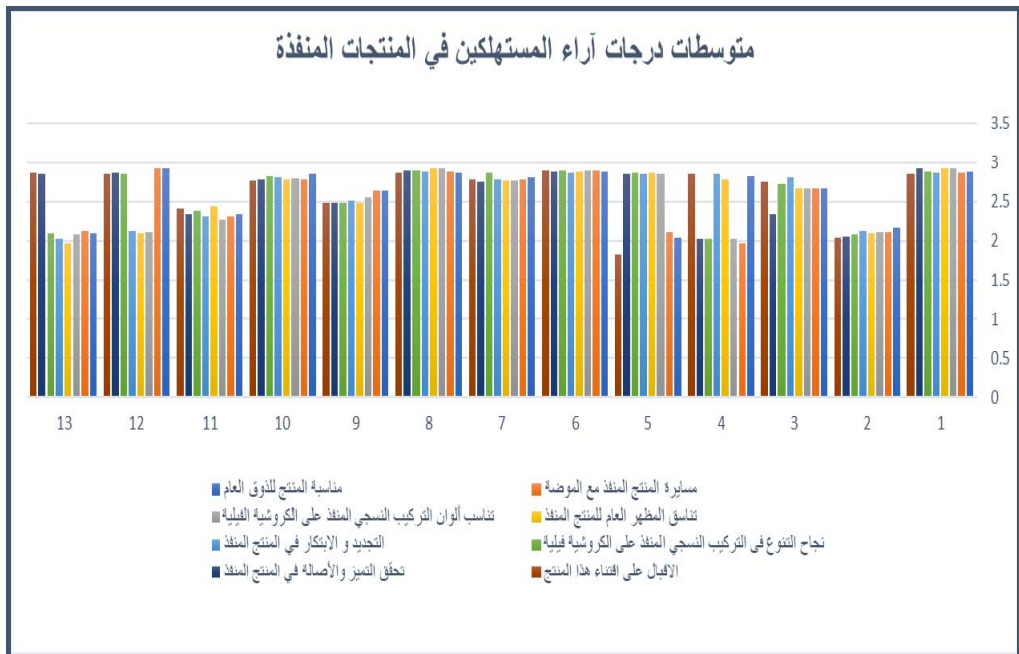
الرابع (تناسق المظهر العام للمنتج المنفذ) فنجد المنتجات السادس و السابع والثامن و التاسع و العاشر حصلوا بأعلى النتائج على عكس المنتجين الرابع والخامس حيث حصلوا على أقل نتيجة تحقيقاً للهدف ، ولكن في العنصر الخامس (التجديد و الابتكار في المنتج المنفذ) حصلت المنتجات التالية الثاني و السادس و العاشر و الحادي عشر على أعلى نتيجة بينما حصل المنتج الثالث عشر على أقل نتيجة أيضاً أما العنصر السادس (نجاح التنوع في التركيب النسبي المنفذ على الكروشيه فيلية) حصل المنتجان السابع و الثالث عشر على أقل نتيجة تحقيقاً للهدف بينما حصل المنتجان التاسع و العاشر و الحادي عشر و الثاني عشر على المركز الأول، أما بالنسبة للعنصر السابع (تحقق التميز والأصالة في المنتج المنفذ) نجد أن المنتجات الأول و الثاني والسادس و العاشر و الحادي عشر حققوا الهدف من العنصر بنجاح حيث حصل على أعلى نتيجة بينما يأتي المنتج الخامس على المركز الأخير تحقيقاً للهدف من هذا العنصر أما بالنسبة للعنصر الثامن (الاقبال على اقتناء هذا المنتج) نجد أن المنتجات الأول و الثاني والسادس و العاشر و الحادي عشر حققوا الهدف من العنصر بنجاح حيث حصل على أعلى نتيجة بينما يأتي المنتج الخامس على المركز الأخير تحقيقاً للهدف من هذا العنصر.

جدول رقم ( ١١ ) يوضح ترتيب المنتجات وفقاً للمتوسط الحسابي لآراء المستهلكات

المنتج	المتوسط الحسابي	التباين	ترتيب المنتج
الأول	٢.٧١	٠.٢٩	الخامس
الثاني	٢.١٠	٠.٦٤	الثالث عشر
الثالث	٢.٦٦	٠.٣٤	السادس
الرابع	٢.٤٢	٠.٥٥	العاشر
الخامس	٢.٤٤	٠.٥٧	التاسع
السادس	٢.٨٩	٠.١٤	الثاني
السابع	٢.٧٩	٠.٢١	الرابع
الثامن	٢.٩١	٠.١٠	الأول
التاسع	٢.٥٣	٠.٤٧	الثامن
العاشر	٢.٨٠	٠.٢٠	الثالث
الحادي عشر	٢.٣٥	٠.٧١	الحادي عشر
الثاني عشر	٢.٥٩	٠.٤٤	السابع
الثالث عشر	٢.٢٦	٠.٧٤	الثاني عشر



تقييم المنتجات المنفذة وفقاً لآراء المستهلكات فقد حصل المنتج الثامن على أعلى درجات في كل عناصر أو بنود الاستبيان وهي (تناسب ألوان التركيب النسجي المنفذ على الكروشيه الفيلية، التجديد و الابتكار في المنتج المنفذ، نجاح التنوع في التركيب النسجي المنفذ على الكروشيه الفيلية، تحقق التميز والأصالة في المنتج المنفذ، والاقبال على اقتناء هذا المنتج ) مقارنة بباقي المنتجات مما يدل على نجاح المنتج واتفق آراء المتخصصين على أنه الأفضل تحقيقاً للهدف و على العكس جاء المنتج الثاني في المركز الأخير وذلك لحصوله على أقل درجات في عناصر الاستبيان التالية (مسايرة المنتج المنفذ مع الموضة، تناسق المظهر العام للمنتج المنفذ، التجديد و الابتكار في المنتج المنفذ، نجاح التنوع في التركيب النسجي المنفذ على الكروشيه الفيلية، تحقق التميز والأصالة في المنتج المنفذ، والاقبال على اقتناء هذا المنتج) مما جعله في المركز الأخير.



شكل رقم (٢) يوضح متوسطات درجات المنتجات بالنسبة لآراء المستهلكات

ومن خلال متوسطات درجات المنتجات لآراء المستهلكات على المنتجات المنفذة نجد أنها نسبة مرضية جداً مما يؤكد صدق التجربة في دراسة " رؤية تشكيلية جديدة للكروشيه الفيلية على النول اليدوي والاستفادة منها في إثراء مكملات الملابس " حيث يتضح من التحليل الإحصائي نجاح المنتجات المنفذة

وبالتالي تم الإجابة عن التساؤل الثالث وتحليل وتفسير صحة الفروض بناء على المتوسطات الحسابية لتقييمات آراء المستهلكات للتصميمات المنفذة .

وقد استفادت الباحثة من نتائج هذه الدراسات لتعزيز أهمية البحث فمن أهم نتائج بعض الدراسات السابقة دراسة عزة سرحان (٢٠٢١) بعنوان "فاعلية برنامج تدريبي لتنفيذ منتجات مختلفة باستخدام بعض تقنيات الكروشيه المتنوعة لدعم المرأة المعيلة" ومن أهم النتائج أظهر البحث فعالية البرنامج المعد في إكساب عينة البحث مجموعة المعارف والمهارات المتضمنة للبرنامج ( وحدات مربعة بغرز الكروشيه الأساسية - تقنيات الكروشيه المستخدمة " الأيرلندي " - تقنيات الكروشيه المستخدمة الجرائي - تقنيات الكروشيه المستخدمة - كرات البونبون - كرات البوب - بويات البف أو " البويات المسطحة " - تقنية الكروشيه المستخدمة البسكويت بوب - طرق التشبيك المختلفة )، كذلك تنفيذ مجموعة من المنتجات باستخدام تقنيات الكروشيه المختلفة ودراسة كلاً من صافيناز محمد النبوى و محمد فوزى فوزى (٢٠٢٠) بعنوان "إعادة تدوير مكملات الملابس الثابتة وتوظيفها لإثراء فن الحلوى" ومن أهم النتائج أن التصميمات قد لاقت قبولاً من الناحيتين الجمالية والابتكارية وكذلك الوظيفية والاقتصادية. وأن الإتجاه نحو إعادة التدوير يسهم في تطوير موضة الملابس ومكملاتها، وفتح أبواب جديدة للخروج عن المألوف في مجال الأزياء وخاصة المكملات دراسة كلاً من ريم محمد نوفل ورائيا صادق سيف الدين (٢٠٢٠) بعنوان "الاستفادة من تراث الفنون والزخرفة لثوب المرأة البدوية في منطقة شمال سيناء وتطبيقه في مكملات ملابسية معاصرة" ومن أهم نتائجها ايجابية التراث السيناوى المصرى كمصدرا للاستلهام في مجال المكملات الملابسية النسائية ، دراسة كلاً من أمل عبد السميع ورشا الجوهري (٢٠١٩) بعنوان "إثراء القيمة الجمالية والفنية لمكملات الملابس بدمج أسلوبى المكرومية والنسيج اليدوي " ومن أهم النتائج أنه يمكن الاستفادة من الدمج بين أسلوب النسيج اليدوي والمكرومية لإثراء الناحية الجمالية لمكملات الملابس ، دراسة سامية احمد الشيخ وآخرون (٢٠١٨) بعنوان "توظيف الإمكانيات التشكيلية لمنسوجات نول الدوبي المزود بالكمبيوتر لتصميم ملابس معاصرة للسيدات" ومن أهم النتائج ابتكار ملابس وأزياء فنية (Wearable art) تتميز بالفرادة والحدائثة ومعاصرة لأتجاهات الموضة العالمية من خلال تصميم خمس قطع ملابسية مبتكرة للسيدات ومكملاتها .

ونتيجة لذلك قامت الباحثة بالربط بين نتائج بعض الدراسات السابقة و نتائج البحث مما يؤكد و يعزز من أهمية البحث و تحقيق الهدف منه و إثبات صحة فروضه واثبات وجهة نظر الباحثة في أهمية تحقيق أسس وعناصر التصميم للمنتجات المنفذة و كذلك تحقيق مستوي الأداء الجمالي و الوظيفي للمنتجات المنفذة و جودة التنفيذ للحصول على مكملات ملابس نسائية تقبل عليها الفئة المستهدفة من عينة البحث و تحظى هذه المنتجات بقبول و نجاح وفقا لآراء المتخصصين والخبراء في مجال الملابس

و النسيج مما يؤكد نجاح فكرة البحث بالدمج بين أسلوب الكروشيه الفيلية و النسيج اليدوي على النول البسيط واستحداث رؤية تشكيلية جديدة لم يتطرق لها أحد من قبل فقد ندرت الدراسات السابقة التي تناولت فكرة الدمج بين أسلوب الكروشيه الفيلية و النسيج اليدوي و توظيف التصميم المنتج في إثراء مكملات الملابس النسائية من خلال "رؤية تشكيلية جديدة للكروشيه الفيلية على النول اليدوي والاستفادة منها في إثراء مكملات الملابس " .

### ملخص النتائج:

أثبتت النتائج والتحليلات الإحصائية صحة الفروض التالية:

١. وجدت فروق ذات دلالة إحصائية بين متوسطات درجات قبول التصميمات المنفذة لمكملات الملابس من حيث تحقيق عناصر وأسس التصميم حيث حصل المنتج الثامن على المركز الأول يليه المنتجان الثاني والتاسع ثم يليهما المنتج السادس ثم المنتج العاشر بينما حصل المنتج الثالث عشر على المركز الأخير تحقيقاً للهدف.

٢. وجدت فروق ذات دلالة إحصائية بين متوسطات درجات قبول التصميمات المنفذة لمكملات الملابس من حيث اتفاق المتخصصين على تحقيق الجانب الجمالي للصياغات التشكيلية المنفذة من الكروشيه الفيلية على النول اليدوي حيث حصل المنتج الثامن بالمركز الأول يليه المنتجان الثاني والتاسع ثم المنتج العاشر و يأتي بأقل نتيجة في المركز الأخير المنتج الثالث عشر.

٣. وجدت فروق ذات دلالة إحصائية بين متوسطات درجات قبول التصميمات المنفذة لمكملات الملابس من حيث اتفاق المتخصصين على تحقيق الجانب الوظيفي للصياغات التشكيلية المنفذة من الكروشيه الفيلية على النول اليدوي حيث حصل المنتجان السادس و التاسع بالمركز الأول يليهما المنتج الثاني عشر والتاسع ثم المنتج السابع و يأتي بأقل نتيجة في المركز الأخير المنتج الثالث عشر تحقيقاً للهدف.

٤. وجدت فروق ذات دلالة إحصائية بين متوسطات درجات قبول التصميمات المنفذة لمكملات الملابس من حيث اتفاق المستهلكات على تحقيق الجانب الجمالي للصياغات التشكيلية المنفذة من الكروشيه الفيلية على النول اليدوي حيث حصل المنتج الثامن بالمركز الأول يليه المنتج السادس ثم المنتج العاشر ثم المنتج السابع و يأتي بأقل نتيجة في المركز الأخير المنتج الثاني.

## التوصيات :

١. الاهتمام بكل ماهو جديد في مجال الأشغال اليدوية مثل الكروشيه و النسيج اليدوي و الدمج بينهم للحصول على تشكيلات جديدة للانتفاع بها في اثراء جماليات الملابس و المفروشات .
٢. تنمية مهارات الطالبات من خلال الدمج بين الكروشيه و النسيج اليدوي و الاستفادة من التأثيرات الجمالية الناتجة عنه في تنفيذ منتجات و الاستفادة منها في المشروعات المتناهية الصغر .
٣. الاهتمام بالجديد في مجال مكملات الملابس لما لها من دور حيوي في اكمال المظهر الجيد للفرد.

## المراجع:

١. أمل عبد السميع و رشيا الجوهرى (٢٠١٩) "إثراء القيمة الجمالية والفنية لمكملات الملابس بدمج أسلوبي المكرومية والنسيج اليدوي " مجلة التصاميم الدولية، المجلد التاسع ، العدد الأول الصفحة ٤١ - ٥١.
٢. أنصاف نصر و كوثر الزغبى (٢٠١٧) "دراسات في النسيج ". دار الفكر العربي ، الطبعة الخامسة ، القاهرة.
٣. دعاء نبيل سلامة و رشيا يحي (٢٠٢٠) "برنامج تدريبي لتنمية مهارات توليف الجلد الصناعي مع الكروشيه لإثراء المفروشات المنزلية" مجلة البحوث في مجالات التربية النوعية ، كلية التربية النوعية، جامعة المنيا ، المجلد ٦، العدد ٣٠، الصفحة ٥٥٩-٦٢٠.
٤. رباب فرج إبراهيم أحمد (٢٠٠٢) "إمكانية تنفيذ ملابس خارجية اقتصادية ومبتكره للمراه باستخدام مكملات الملابس ومدى تأثيرها على المظهر الملبسى".رسالة ماجستير غير منشوره- كلية الاقتصاد المنزلي-جامعه المنوفية.
٥. ريم محمد نوفل و رانيا صادق سيف الدين (٢٠٢٠) "الاستفادة من تراث الفنون والزخرفة لثوب المرأة البدوية في منطقة شمال سيناء وتطبيقه في مكملات ملابسية معاصرة" مجلة البحوث في مجالات التربية النوعية ، كلية التربية النوعية، جامعة المنيا،المقالة ٥، المجلد ٣٦، العدد ١، الصفحة ٣٧-٧٤ .

٦. سامية احمد الشيخ وآخريات "توظيف الإمكانات التشكيلية لمنسوجات نول الدوبي المزود بالكمبيوتر لتصميم ملابس معاصرة للسيدات". مجلة العمارة والفنون والعلوم الانسانية المقالة ٤٤، المجلد ٣، العدد ٩، الصفحة ١-١٨.
٧. صافيناز محمد النبوي و محمد فوزي فوزي (٢٠٢٠) "إعادة تدوير مكملات الملابس الثابتة وتوظيفها لإثراء فن الحلى" مجلة البحوث في مجالات التربية النوعية، كلية التربية النوعية، جامعة المنيا، المجلد ٦، العدد ٣١ الصفحة ٨٥-١٣٣.
٨. صفاء فتحي نور و دعاء نبيل (٢٠٢٠) "توليف الخامات والتقنيات المختلفة لاستحداث وظيفي لملابس السيدات والاطفال واستخدامها كمكمل لمبسي مجلة البحوث في مجالات التربية النوعية، كلية التربية النوعية، جامعة المنيا، المجلد ٦، العدد ٢٧ الصفحة ٢٤١-٢٩٤.
٩. عبد المنعم صبري و رضا صالح شرف (١٩٧٥م) "معجم مصطلحات الصناعات النسيجية".
١٠. عصام ظاظا و آخرون (٢٠٠٤) النسيج اليدوي " دار اليازوردي العلمية للنشر و التوزيع، الطبعة العربية.
١١. على محمود بيومي (٢٠٠٢) القيمة المعمارية والفن التشكيلي"، دار الراتب الجامعية، بيروت، لبنان.
١٢. عزة سرحان (٢٠٢١) " فاعلية برنامج تدريبي لتنفيذ منتجات مختلفة باستخدام بعض تقنيات الكروشيه المتنوعة لدعم المرأة المعيلة" مجلة البحوث في مجالات التربية النوعية، كلية التربية النوعية، جامعة المنيا، المجلد ٧، العدد ٣٥ الصفحة ٣٣٩-٣٨٨.
١٣. كفاية سليمان أحمد و آخرون (٢٠٠١) "فن توليف الخامات بالتراث المصري و الاستفادة منه في تصميم الأزياء المعاصرة"، مكتبة الانجلو المصرية - القاهرة.
١٤. مصطفى مرسي زاهر (١٩٩٧) " التراكيب النسيجية المتطورة " دار الفكر العربي، الطبعة الثالثة، القاهرة.

١٥. منال البكري (٢٠٢٠) " مقدمة في التريكو و الكروشيه" ، عالم الكتب للنشر و التوزيع ، الطبعة الأولى.
١٦. نادية محمود خليل (٢٠٠٨) " العلاقة المتبادلة بين خامات الملابس والمكملات" ، بحث منشور بالمؤتمر الدولي الخامس لشعبة الصناعات الجلدية.
١٧. \_\_\_\_\_ (١٩٩٩) " المكملات (الإكسسوارات ) فن الأناقة والجمال" ، دار الفكر العربي ، الطبعة الأولى، القاهرة.
١٨. هالة أحمد طلعت برهام وهدى عبد العزيز محمد (٢٠١٤) " مكملات الملابس مصدر الهام للتصميم على المانيكان".مجلة البحوث في مجالات التربية النوعية ، كلية التربية النوعية، جامعة المنيا ، المقالة ١٠ ، المجلد ٣٠ ، العدد ٣٠ الصفحة ٢٨١-٣١٨
١٩. وسام مصطفى عبد الموجود (٢٠٠٣) " برنامج تعليمي مقترح للإستفادة من بقايا الخامات لانتاج مكملات ملابس الأطفال ، رسالة ماجستير ، كلية التربية النوعية ، جامعة عين شمس.

### ثانياً: مواقع الانترنت:

20. <https://www.craftsy.com> الكروشيه الفيلية بتاريخ ٢٠/٤/٢٠٢١ الساعة ١١ صباحاً
21. <https://www.crochet.com/learning-center/filet-crochet> الكروشيه الفيلية بتاريخ ١٧/٥/٢٠٢١ الساعة ١٥:١٠ صباحاً

## ملخص البحث

## رؤية تشكيلية جديدة للكروشيه الفيلية على النول اليدوي والاستفادة منها في إثراء

## مكملات الملابس

إن ابتكار رؤية تشكيلية مستحدثة من الكروشيه الفيلية و النسيج اليدوي باستخدام الخيوط وبعض الأدوات المساعدة لإنتاج صياغات تشكيلية جديدة و الاستفادة بها في إثراء القيمة الجمالية و الوظيفية لمكملات الملابس للسيدات بدمج الكروشيه الفيلية مع النسيج اليدوي حيث قامت الباحثة بتنفيذ باترونات من الكروشيه الفيلية المكونة من السلسلة والعمود ثم تثبيتها بواسطة مسامير على نول البرواز الخشبي ثم قامت الباحثة بعمل شريط كروشيه مكون بغرزة السلسلة فقط سيتم استخدامه كخيوط (لحمات / سداء) في تنفيذ التركيب النسجي (السادة/المبرد) المختار على الكروشيه الفيلية الذي تم تثبيته على نول البرواز الخشبي داخل فراغات الكروشيه فيلية (البديل لخيوط السداء واللحمة) وذلك لإنتاج تأثيرات متنوعة بالدمج بين الكروشيه الفيلية والنسيج اليدوي على النول و بعد الانتهاء من تكوين القطع المنفذة على النول الخشبي تم الاستفادة منها في إنتاج مكملات الملابس للسيدات ( مكملات ثابتة لتجميل ملابس السيدات و حقايب يدوية كمكمل منفصل وحلي ( عقد) بمساعدة الحلقات المعدنية و السلاسل ) باستخدام خيوط متعددة الألوان و الأنواع و اعتمدت الباحثة الأنواع التالية ( Himalaya هيمالايا - Aliza dive أليزا ديفا - Nako ناكو - Aliza Cotton Gold أليزا كتون جولد) ، أيضاً تم استخدام التركيب النسجية مثل النسيج السادة والنسيج المبرد وتم الحصول على العديد من التأثيرات النسجية منهما نتيجة التنوع في ألوان الخيوط افرعت مشكلة الدراسة إلى عدة مشكلات متفرعة منها ما إمكانية لتوظيف تقنية الكروشيه الفيلية على النول اليدوي في تنفيذ تصميمات لإثراء مكملات الملابس وهدفت الدراسة إلى تنفيذ تصميمات مبتكرة بأسلوب الكروشيه الفيلية على النول اليدوي لإثراء مكملات الملابس وذلك من أجل إبراز أهمية البحث في إتاحة فرص جديدة للتجريب بالخيوط في تنفيذ الكروشيه الفيلية على النول اليدوي لتنفيذ تصميمات معاصرة لمكملات الملابس برؤي تشكيلية جديدة وقد تم استخدام المنهج الوصفي والمنهج التجريبي لتحقيق من فروض الدراسة بوجود فروق ذات دلالة إحصائية بين متوسطات درجات قبول التصميمات المنفذة لمكملات الملابس من حيث اتفاق المستهلكات على تحقيق الجانب الجمالي للصياغات التشكيلية المنفذة من الكروشيه الفيلية على النول اليدوي حيث دلت النتائج على ثبوت صحة الفرض حيث حصل المنتج الثامن بالمركز الأول يليه المنتج السادس ثم المنتج العاشر ثم المنتج السابع و يأتي بأقل نتيجة في المركز الأخير المنتج الثاني ومن توصيات هذه الدراسة الاهتمام بكل ماهو جديد في مجال الأشغال اليدوية مثل الكروشيه و النسيج اليدوي و الدمج بينهم للحصول على تشكيلات جديدة للانتفاع بها في اثراء جماليات الملابس و المفروشات والاهتمام بكل ماهو جديد في عالم مكملات الملابس.

**الكلمات المفتاحية:** الكروشيه الفيلية ، النسيج اليدوي ، مكملات الملابس

## Abstract

### **A New Diversiform Vision from Filet Crochet on Hand Loom and Using it to Enrich the Aesthetics of Clothes Accessories.**

Creating a new plastic crochet vision and hand weaving by using threads and some auxiliary tools to produce new plastic formulas and using them to enrich the aesthetic and functional value of women's clothing supplements by combining Filet crochet with hand weaving. Then it was fixed by nails on the wooden frame loom, then the researcher made a crochet ribbon formed by the chain stitch only. It will be used as threads (wefts / warp) in the implementation of the weaving composition (the masters / cooler) selected on the Filet crochet which was fixed on the wooden frame loom inside the fillet crochet space. (The alternative to warp and weft threads) to produce various effects by combining Filet crochet with hand weaving on the loom, and after completing the formation of the pieces executed on the wooden loom, they were used in the production of women's clothing supplements (fixed supplements to beautify women's clothes and handbags as a separate supplement and jewelry (necklace) (With the help of metal rings and chains) using threads of multiple colors and types. The researcher adopted the following types (Himalaya - Aliza Diva - Nako - Aliza Cotton Gold). Textile compositions such as plain and chilled weaving were also used, and many textural effects were obtained from them because of the diversity in thread colors. The study problem branched into several branching problems. Including the appropriate use of plastic formulas resulting from Filet crochet on the hand loom to enrich the aesthetics of clothing supplements. The study aimed at the suitability of employing the plastic formulas resulting from the merging of Filet crochet on the hand loom to produce clothing supplements and contribute to the production of clothing supplements of high artistic, aesthetic, and functional value to Highlighting the importance of research in enriching women's outerwear supplements with all that is new and breaking out of stereotypes. The descriptive and experimental approach has been used to verify the study hypotheses that there are statistically significant differences between the average degrees of acceptance and success of the implemented clothing supplements and consumers 'agreement to achieve the aesthetic aspect of the plastic formulas executed. From the elephant crochet on the hand loom, where the results indicated that the hypothesis was proven correct Connect the eighth product to the first place, followed by the sixth product, then the tenth product, then the seventh product, and it comes with the lowest result in the last place, the second product. One of the recommendations of this study is to pay attention to everything new in the field of handicrafts such as crochet and hand weaving and to combine them to obtain new formations to use in Enriching the aesthetics of clothes and furnishings and paying attention to everything new in the world of clothing supplements.

**Key words:** Filet crochet, weaving, Accessories.