

فاعلية التعلم التعاوني في تنمية معارف ومهارات الطلاب في اسلوب

التطريز الاسطنبولي " السيرما "

نفيسة عبد الرحمن العيفي عبد العزيز

الأستاذ المساعد بقسم الملابس والنسيج كلية الإقتصاد المنزلي جامعة حلوان

مقدمة

يشكل التطريز مجالا خصبا للابتكار والابداع الانساني والحس الفني والمهاري ومن الحرف التراثية التي اهتمت الباحثة بالقاء الضوء عليه في التراث المصري ومحاولة لحسن استخدامه والسعي لتطويره وانتشاره وكذلك لاهميته في تشجيع الطلاب على المشروعات الصغيرة التي تعبر عن الموروث الثقافي والاجتماعي والتاريخي وارتباطه بالجانب اليدوي والذي له خلفيته المعرفية الكبيرة وكذلك سهولة انتشاره لاعتماده على موارد وخامات طبيعية وانخفاض تكلفة القطعة المطرزة وزيادة قيمتها الجمالية والفنية والمادية. ويعد اسلوب التطريز الاسطنبولي " السيرما" من اساليب التطريز الاساسية في تطريز كسوة الكعبة الشريفة والتي كانت لمصر الريادة في ارسالها وكان لها دار مخصصة لصنع الكسوة المطرزة باسلوب التطريز الاسطنبولي بحي الخرنفش بالقاهرة اطلق عليها "دار الكسوة المشرفة".

وقد لاحظت الباحثة أثناء تدريس هذا الاسلوب لطلاب الفرقة الثالثة قسم الاقتصاد المنزلي التربوي قصور في اتقان هذا الاسلوب وأدائه بصورة دقيقة ومتقنة. ولذلك كان من الهام والحتمي إستحداث طريقة تختلف عن الطريقة التقليدية في التدريس المتبعة حاليا في تدريس اسلوب التطريز الاسطنبولي . وقد بات الإهتمام بالتعليم والتعلم والمبادئ التي تحكم السلوك الإنساني للمتعلم امرا ذو اهمية بالغة في ظل مجريات العصر الذي نعيشه الآن والذي ترقى فيه الامم وتتقدم بقدر ما تحرزه من التطورات العلمية المتلاحقة الأمر الذي يفرض على المنظومة التعليمية سياسة التطور المستمر في سياق منظور استراتيجي لبناء قدرات المتعلمين ليصبحوا أكثر فاعلية. وتوازيا مع الاتجاهات الجادة الهادفة لجعل المتعلم محور العملية التعليمية جاءت الحاجة الملحة للأخذ باستراتيجيات التعلم التي تصل به نحو تحقيق الأهداف المنشودة وتهيئة مجالات الخبرة للمتعلمين لإعدادهم على درجة عالية من الكفاءة والإرتقاء بأدائهم إذ يتحول دور المعلم من ناقل للمعرفة الى ميسر ومرشد للمتعلم ليجعله اكثر فاعلية ونشاطا.

ومن بين تلك الاستراتيجيات التعلم التعاوني والذي يمثل نموذج تدريس يتطلب من المتعلمين العمل مع بعضهم البعض في مجموعات صغيرة تتباين فيها قدراتهم ومن ثم تخلق بيئة تعليمية غنية

بالمهام والانشطة التعليمية الامر الذي يدعم ثقة المتعلم بنفسه ويجعله قادرا على التواصل الجيد مع زملائه وينمي الدافعية في اتقان التعلم ليكتسبوا المعارف والمهارات بانفسهم ومن ثم يكون للتعلم التعاوني أثر ايجابي وفعال في بقاء أثر التعلم مقارنة بالطريقة التقليدية(سناء محمد سليمان - ٢٠٠٥).

وقد أثبتت الدراسات والابحاث العلمية فاعلية التعلم التعاوني وأشارت الى أن له مميزات عديدة منها.

- زيادة الفاعلية الداخلية للمتعلم.
- اكتساب مهارات تعاونية أكثر.
- تكوين بيئة تعليمية أفضل للمتعلم.
- زيادة العلاقات الايجابية بين الفئات المتجانسة.
- استخدام أكثر لعمليات التفكير العليا.
- احترام أعلى للذات.(مجدي عزيز ابراهيم - ٢٠٠٧).

ويطبق التعلم التعاوني داخل المعامل الدراسية من خلال عدة استراتيجيات تتفق جميعا في ضرورة تقسيم الطلاب لمجموعات صغيرة من اربعة الى ست مجموعات يتعاونوا فيما بينهم لانجاز مهام محددة من قبل المعلم، وتقتصر الدراسة الحالية على استخدام " استراتجية الجبسو" والتي تعرف باسم استراتجية التعلم التكاملية التعاوني او الفرق المتشاركة او الترتيب المتشابك.(حسن حسين زيتون- ٢٠٠٣)

وقد اكدت نتائج بعض الدراسات السابقة والبحوث على اهمية تطبيق التعليم التعاوني في مجال الملابس والنسيج ومنها دراسة " ايناس عبد العزيز وآخرون ٢٠١٣" والتي هدفت الى قياس فاعلية اسلوب التعلم التعاوني داخل المعمل المفتوح باستخدام استراتجية تكامل المعلومات المجزأة في تنفيذ "العقدة الصينية" من حيث التحصيل المعرفي والاداء المهاري وآراء الطالبات نحو اسلوب التعلم واسفرت النتائج عن وجود فروق دالة احصائيا عند مستوى دلالة (٠,٠١) بين متوسطي درجات المتعلمين في التطبيق القبلي والبعدي للمجموعتين الضابطة والتجريبية لصالح البعدي للمجموعة التجريبية التي درست باسلوب التعلم التعاوني بمصاحبة الفيديو التعليمي. كما هدفت دراسة " ماجدة محمد ماضي وآخرون ٢٠١٣" الى قياس فاعلية التعلم التعاوني في تنمية مهارات إعداد نموذج البلوزة الكلاسيك باستخدام الفيديو التعليمي من حيث قياس المستوى التحصيلي المعرفي والاداء المهاري للطالبات نحو اسلوب التعلم واكدت النتائج عن وجود فروق دالة احصائيا عند مستوى دلالة (٠,٠١) للمجموعتين الضابطة والتجريبية في الاختبار المعرفي لصالح المجموعة التجريبية في التطبيق البعدي مع وجود تحسين في مستوى الاداء المهاري وتكوين آراء ايجابية نحو اسلوب التعلم التعاوني. بينما هدفت دراسة " سمية مصطفى السيد 2013" الى قياس فاعلية التعلم التعاوني بتطبيق إستراتيجية " التعلم التكاملية التعاوني" في تنمية مهارات اعداد

نموذج الاكوال (الاوفسيية - الشيمزية القطعتين - الاسبور) من حيث التحصيل المعرفي والمهارة وآراء الطلاب وكانت من اهم النتائج عن وجود فروق دالة احصائيا عند مستوى دلالة (٠,٠١) بين متوسطي درجات المجموعتين الضابطة والتجريبية في الاختبار التحصيلي والمعرفي والمهاري لصالح المجموعة التجريبية التي درست بأسلوب التعلم التعاوني وجاءت آراء الطلاب إيجابية نحوه. كما هدفت دراسة " اسامة محمد حسين ٢٠١٥ " الى قياس فاعلية التعلم التعاوني في تحصيل واكتساب الطلاب لمعارف ومهارات إنهاء فتحة كم القميص الرجالي باستخدام استراتيجية "الجيسو" واسفرت النتائج عن وجود فروق دالة احصائيا عند مستوى دلالة (٠,٠١) بين المجموعتين الضابطة والتجريبية في التطبيق القبلي / البعدي لصالح البعدي للمجموعة التجريبية مما يؤكد فاعلية اسلوب التعلم. كما هدفت دراسة" رباب حسن ٢٠١٥ الى قياس فاعلية التعلم التعاوني في تحصيل واكتساب معارف ومهارات رسم مانيكان الاطفال واثبتت النتائج عن وجود فروق دالة احصائيا عند مستوى دلالة (٠,٠١) بين متوسطي درجات المجموعتين الضابطة والتجريبية في الاختبار التحصيلي والمهاري لصالح المجموعة التجريبية التي درست بأسلوب التعلم التعاوني وجاءت آراء الطلاب إيجابية نحو اسلوب التعلم. بينما هدفت دراسة كل من " سامية الجارحي، لمياء حسن ٢٠١٥ " لقياس فاعلية اسلوب التعلم التعاوني في تحصيل الطلاب واكتسابهم لمعارف ومهارات اعداد وتنفيذ التضريب الالى باستخدام استراتيجية التعلم معا واسفرت النتائج عن وجود فروق دالة احصائيا عند مستوى دلالة (٠,٠١) بين المجموعتين الضابطة والتجريبية في الاختبار المعرفي والمهاري القبلي / البعدي لصالح البعدي للمجموعة التجريبية. كما هدفت دراسة"حنان محمد سعيد " ٢٠١٨ لقياس فاعلية ادارة الفصل بأسلوب التعلم التعاوني باستراتيجية التعلم معا على رفع مستوى التحصيل المعرفي والاداء المهاري للطالبات في التطريز بالغرزة المتقاطعة " الايتامين " وقد اسفرت النتائج عن وجود فروق دالة احصائيا عند مستوى دلالة (٠,٠١) بين المجموعتين الضابطة والتجريبية في الاختبار المعرفي والمهاري القبلي / البعدي لصالح البعدي للمجموعة التجريبية.

ومن خلال العرض السابق لنتائج الدراسات السابقة نجد انه لم تتناول اي دراسة تطبيقية اسلوب التعلم التعاوني باستخدام استراتيجية الجيسو على التحصيل المعرفي والاداء المهاري للتطريز الاسطنبولي " السيرما"

مشكلة البحث

يعد قسم الاقتصاد المنزلي التربوي بكلية الاقتصاد المنزلي جامعة حلوان قسم متخصص لاعداد خريجين مؤهلات اكاديميا ومهنيا لدخول مجال العمل ونظرا لأن مقرر "التصميم والتطريز" من المقررات التي تدرس للطلاب بالفرقة الثالثة الفصل الدراسي الاول. ومن خلال تدريس الباحثة وإشرافها على الجانب التطبيقي للمقرر والمتضمن اسلوب التطريز الاسطنبولي " السيرما" والذي يتطلب إعدادة وتنفيذه العديد

من المراحل مع وجود عامل الدقة والاتقان اثناء التنفيذ لذا رأت الباحثة انه يدرس بأسلوب البيان العملي المسبوق بمحاضرة نظري والتي قد لا تراعي الى حد ما الاختلاف والفروق الفردية بين الطلاب الامر الذي دعا الباحثة لتطبيق اسلوب التعلم التعاوني طبقا لاستراتيجية " الجيجسو " لتنمية مهارات العمل الجماعي ومحاولة تنمية مستوى التحصيل المعرفي والاداء المهاري للطلاب. اضافة لانه اتضح من نتائج الدراسات السابقة عدم تطرق اي منها للنقطة البحثية التي يتناولها البحث الحالي.

وبذلك تتحدد مشكلة البحث في التساؤلات التالية :-

- ١- ما إمكانية التخطيط لإعداد وتنفيذ درس أسلوب التطريز الاسطنبولي " السيرما " باستخدام اسلوب التعلم التعاوني .
- ٢- ما فعالية إستراتيجية التعلم التعاوني في تنمية الجانب المعرفي المرتبط بمهارات التطريز الاسطنبولي لدى طلاب الفرقة الثالثة الشعبة الاقتصاد المنزلي التربوية بكلية الإقتصاد المنزلي ؟
- ٣- ما فعالية إستراتيجية التعلم التعاوني في تنمية الأداء المهاري لطلاب.

اهداف البحث : يهدف البحث الي :-

- ١ - وضع مخطط مقترح لإعداد وتنفيذ أسلوب التطريز الاسطنبولي قائم على اسلوب التعلم التعاوني باستخدام إستراتيجية " الجيجسو " في تنمية معارف ومهارات الطلاب مقارنة بالطريقة التقليدية.
- ٢- قياس فعالية التعلم التعاوني باستخدام استراتيجية " الجيجسو " على رفع مستوى التحصيل المعرفي لدى الطلاب المرتبط بمهارة إعداد وتنفيذ أسلوب التطريز الاسطنبولي " السيرما " مقارنة بالطريقة التقليدية.
- ٣- قياس فعالية التعلم التعاوني باستخدام استراتيجية " الجيجسو " على رفع مستوى الاداء المهاري لدى الطلاب في إعداد وتنفيذ أسلوب التطريز الاسطنبولي " السيرما " مقارنة بالطريقة التقليدية.

أهمية البحث : قد تسهم نتائج البحث في

- ١- المساهمة في ايجاد استراتيجيات حديثة يتم تطبيقها في مقرر التصميم والتطريز بقسم الاقتصاد المنزلي التربوي والتعلم التعاوني يعتبر استراتيجية هامة من استراتيجيات التعلم النشط.
- ٢- إلقاء الضوء على أهمية استخدام اسلوب التعلم التعاوني في العملية التعليمية وما يحققه من تفاعل ومشاركة بين المتعلمين.
- ٣ - إتباع طرق حديثة للتعلم لتحقيق أكبر استفادة ممكنة للطلاب. والبعد عن طرق التعلم التقليدية.
- ٤ - محاولة إكساب وتنمية مهارات الطلاب الاجتماعية للتواصل والتفاعل مع الآخر بجانب المهارات الأكاديمية.

مصطلحات البحث**الفاعلية : (Effectiveness)**

تعني القدرة على إحداث أثر في زمن التعلم، أو هي القدرة على إحداث الأفعال الصحيحة وتحديد الأثر المرغوب أو المتوقع الذي يحدثه بغرض تحقيق الاهداف التي وضع من اجلها، ويقاس هذا الأثر من خلال التعرف على الزيادة او النقصان في متوسطات درجات أفراد العينة في مواقف فعلية داخل معمل الدراسة. (فؤاد أبو حطب، امال صادق: ٢٠٠٠)

المقصود بالفاعلية في هذا البحث هو قياس حجم الأثر المرغوب او المتوقع الذي يحدثه اسلوب التعلم التعاوني باستراتيجية " الجيجسو " على التحصيل المعرفي والاداء المهاري لطلاب الفرقة الثالثة- شعبة الاقتصاد المنزلي التربوية في إعداد وتنفيذ أسلوب التطريز الاستنبولي "السيروما " والذي تم قياسه من خلال مقارنة متوسطات الطلاب قبل وبعد التدريس.

التعلم التعاوني: (Cooperative Learning)

استراتيجية تدريسية ناجحة يتم تنفيذها عن طريق تقسيم المتعلمين الى جماعات صغيرة من (٤ - ٦) ذوي قدرات تحصيلية متباينة يتعاونون معا في ممارسة أنشطة تعلم متنوعة لتحسين فهم موضوع التعلم، وكل عضو في الجماعة ليس مسؤولا عن تعلمه فحسب ولكنه يكون مسؤولا عن تعليم باقي افراد مجموعته، ومن ثم يخلق بيئة جيدة من الانجاز والتحصيل والمتعة أثناء التعلم (مصطفى الديب- ٢٠٠٦)

ويقصد بمصطلح التعلم التعاوني في البحث الحالي أنه استراتيجية تدريسية تتطلب من طلاب الفرقة الثالثة بقسم الاقتصاد المنزلي التربوي العمل في مجموعات صغيرة بمستويات مختلفة في القدرات والاستعدادات وباستخدام أنشطة تعليمية متنوعة لإكتساب وتحصيل المعارف وتنمية مهارات إعداد وتنفيذ أسلوب التطريز الاستنبولي "السيروما " مع تحمل كل طالب مسؤولية تعلمه وتعلم زملاؤه في المجموعة الواحدة.

استراتيجية " الجيجسو " (Jigsaw)

تعني مجموعات التركيب وهي تركز على ترتيب الطلاب في اطارين مجموعة الام ومجموعة الخبراء يتم تقسيم الطلاب فيها الى مجموعات من ثلاثة الى ست طلاب ويتم تعيين قائد او خبير لكل مجموعة ثم يدرس الطلاب الخبراء المادة الدراسية مع التركيز على موضوعات منفصلة حتى يصبح الطالب خبيرا في هذا الموضوع فيقوم الطلاب (الخبراء) بالعودة لمجموعاتهم الام لنقل ما تعلموه لباقي المجموعة بالتناوب لتحقيق هدف المجموعة، بعدها يؤدي الطلاب الاختبارات بطريقة فردية بحيث تغطي جميع

الموضوعات المراد تعلمها ثم تتم المكافأة، (مجدي عزيز - ٢٠٠٤) وتتبنى الدراسة الحالية تلك الاستراتيجية كمفهوم إجرائي لها وتتبع خطواته.

المهارة: (Skill)

هي القدرة على إحداث أثر مقصود على نحو منسق والتمكن من إنجاز مهمة بكيفية محددة وبدقة متناهية وسرعة في التنفيذ، وتعني مجموعة استجابات الفرد الأدائية المتناسقة التي تنمو بالتعلم والممارسة حتى تصل الى درجة عالية من الاتقان (حسن حسين-٢٠٠٣)

ويقصد بالمهارة في البحث الحالي المقدرة المكتسبة لدي طلاب الفرقة الثالثة بقسم الاقتصاد المنزلي التربوي على الاداء المنظم والمتكامل لتنفيذ مهارات إعداد وتنفيذ أسلوب التطريز الاستنبولي "السيرما" مع مراعاة الدقة والسرعة والتكيف مع الظروف المتغيرة.

التطريز الاستنبولي "السيرما": أسلوب من اساليب التطريز التي يستخدم فيها الخيوط المعدنية على طبقة من الورق المقوى والحشو القطني مما يجعلها بارزة على سطح النسيج. وهذه الخيوط لا تخترق النسيج ولكن تكون على سطح النسيج فقط ويستخدم النسيج فقط في تثبيت الغرز بخيط عادي. (نفيسة عبد الرحمن _ ٢٠٠١)

وتعرف الباحثة التطريز الاستنبولي "السيرما": هو أسلوب يعتمد علي استخدام الخيوط المعدنية الفضية والذهبية التي لا تخترق النسيج عند التطريز بها حيث تغطي الخيوط المعدنية خيوط الحشو القطني او الكتاني التي سبق تثبيتها فوق خطوط التصميم الزخرفي ويستخدم النسيج في تثبيت الخيوط المعدنية بواسطة الخيط العادي بغرز غير ظاهرة ذهابا وايابا فوق الحشو القطني او الكتاني.

حدود البحث : يقتصر البحث الحالي على :-

الحدود البشرية : طلاب الفرقة الثالثة شعبة الاقتصاد المنزلي التربوية كلية الاقتصاد المنزلي- جامعة حلوان.

الحدود الزمانية : طبق البحث في الفصل الدراسي الاول للعام الجامعي (٢٠٢٠-٢٠٢١م) بواقع اربعة اسابيع في إطار عدد (٢) ساعة محاضرة نظري وعدد (٣) ساعة معمل تطبيقي.

الحدود الموضوعية :

* **موضوع التعلم :** معارف ومهارات إعداد وتنفيذ اسلوب التطريز الاستنبولي "السيرما "

* **اسلوب التعلم :** اسلوب التعلم التعاوني باستخدام استراتيجية " الهيجسو "

فروض البحث

- ١- لا توجد فروق ذات دلالة احصائية عند مستوي $\geq (٠,٠٥)$ بين متوسطات درجات طلاب المجموعتين التجريبية والضابطة في مستوى التحصيل المعرفي والأداء المهاري ومجموع الاختبار المعرفي والمهاري قبل استخدام البرنامج المقترح".
- ٢- يوجد فرق دال احصائيا عند مستوي $\geq (٠,٠٥)$ بين متوسطى درجات طلاب المجموعتين التجريبية والضابطة فى التطبيق البعدى لاختبار التحصيل المعرفى لصالح طالبات المجموعة التجريبية".
- ٣- يوجد فرق دال احصائيا عند مستوي $\geq (٠,٠٥)$ بين متوسطى درجات طلاب المجموعة التجريبية فى التطبيقين القبلى والبعدى لاختبار التحصيل المعرفى لصالح التطبيق البعدى".
- ٤- يوجد فرق دال احصائيا عند مستوي $\geq (٠,٠٥)$ بين متوسطى درجات طلاب المجموعتين التجريبية والضابطة فى التطبيق البعدى لاختبار الأداء المهارى لصالح طالبات المجموعة التجريبية".
- ٥- يوجد فرق دال احصائيا عند مستوي $\geq (٠,٠٥)$ بين متوسطى درجات طلاب المجموعة التجريبية فى التطبيقين القبلى والبعدى لاختبار الأداء المهارى لصالح التطبيق البعدى".
- ٦- لا توجد فروق ذات دلالة احصائية عند مستوي $\geq (٠,٠٥)$ بين متوسطات درجات طلاب المجموعتين التجريبية والضابطة فى التطبيق القبلى لبطاقة الملاحظة ومحاورها".
- ٧- توجد فروق دالة احصائيا عند مستوي $\geq (٠,٠٥)$ بين متوسطات درجات طلاب المجموعتين التجريبية والضابطة فى التطبيق البعدى لبطاقة الملاحظة ومحاورها لصالح طالبات المجموعة التجريبية".
- ٨- توجد فروق دالة احصائيا عند مستوي $\geq (٠,٠٥)$ بين متوسطات درجات طلاب المجموعة التجريبية فى التطبيقين القبلى والبعدى لبطاقة الملاحظة ومحاورها لصالح التطبيق البعدى".
- ٩- التعلم التعاوني باستخدام استراتيجية (الجيسو) له فاعلية في تحصيل وتنمية معارف ومهارات اعداد وتنفيذ اسلوب التطريز الاسطنبولي (السيرما) لدى طلاب قسم الاقتصاد المنزلى التربوى".

منهج البحث : اتبع البحث الحالي المنهجين

- ١- المنهج شبه التجريبي: وذلك لملائمته لتحقيق أهداف البحث والتحقق من فروضه والقائم على دراسة اثر المتغير المستقل أسلوب التعلم التعاوني باستراتيجية " الجيسو " على المتغير التابع وهو

مستوى التحصيل المعرفي والاداء المهاري المرتبط بمهارات إعداد وتنفيذ أسلوب التطريز الاستنبولي " السيرما "

٢- **المنهج الوصفي:** لوصف وتحليل مهارات إعداد وتنفيذ أسلوب التطريز الاستنبولي " السيرما "

عينة البحث :-

اشتملت عينة البحث على عينة عشوائية من طلاب الفرقة الثالثة والتي تدرس مقرر التصميم والتطريز (٢) قسم الاقتصاد المنزلي التربوي كلية الاقتصاد المنزلي- جامعة حلوان. وعددهم (٤٢) طالبا وقد تم تقسيم العينة الى التالي:

المجموعة الضابطة :- ويدرس بها الطلاب التطريز الاستنبولي " السيرما " بأسلوب البيان العملي التقليدي وعددهم (٢١) طالبا.

المجموعة التجريبية:- ويدرس بها الطلاب التطريز الاستنبولي " السيرما " بأسلوب التعلم التعاوني وفقا لاستراتيجية " الجيسو " وعددهم (٢١) طالبا، وقد تم تقسيم الطلاب داخليا إلى أربع مجموعات تعاونية بأن اختارت الباحثة أولا أربعة طلاب ذوي تحصيل مرتفع- وذلك من خلال مناقشة الطلاب بالمحاضرة - ثم كلف كل طالب باختيار اربع طلاب آخرين لتكوين مجموعته التعاونية. وذلك بعد استبعاد الطلاب الباقون للاعادة من العام السابق.

ادوات البحث:

- ١- استمارة تحليل مهارات اسلوب التطريز الاستنبولي " السيرما ". (ملحق رقم ١)
- ٢- إختبار تحصيلي معرفي (قبلي / بعدى) لقياس مدى تحصيل الطلاب للمعارف المرتبطة بمهارات تنفيذ اسلوب التطريز الاستنبولي " السيرما ". (ملحق رقم ٤)
- ٣- إختبار مهاري (قبلي / بعدى) لقياس مستوى الأداء المهاري للطلاب المرتبط لمهارات تنفيذ اسلوب التطريز الاستنبولي " السيرما ". (ملحق رقم ٥)
- ٤- بطاقة ملاحظة: لتقويم الأداء المهاري للطلاب أثناء الإختبار المهاري . (ملحق رقم ٥-٢)
- ٥- مقياس تقدير لتحكيم عينات إختبار الأداء المهاري . (ملحق رقم ٦)

إجراءات البحث:

اولا : تم الإطلاع على المراجع المتخصصة والدراسات والبحوث السابقة المرتبطة بموضوع البحث وتحليلها والإستفادة منها في البحث الحالي

ثانياً : تم تحديد موضوع التعلم من خلال إختيار الباحثة لموضوع الدرس وهو مهارة إعداد وتنفيذ أسلوب التطريز الاسطنبولي " السيرما" والذي يُدرس ضمن مقرر التصميم والتطريز (٢) بالفرقة الثالثة قسم الاقتصاد المنزلي التربوي. وتضمنت (٥) مهارات فرعية كالتالي:

١- مهارة اعداد القماش.

٢- مهارة تجهيز التصميم الزخرفي.

٣- مهارة نقل التصميم الزخرفي على القماش.

٤- مهارة تثبيت الحشو الكتاني على التصميم الزخرفي .

٥- مهارة تثبيت الخيوط المعدنية فوق الحشو الكتاني.

ثالثاً : بناء إستمارة تحليل محتوى مهارة إعداد وتنفيذ أسلوب التطريز الاسطنبولي " السيرما " المتضمنة بالدرس (ملحق رقم ١) وتم عرضها على السادة المحكمين (ملحق رقم ٧) المتخصصين فى الملابس والنسيج والإقتصاد المنزلى التربوى بكلية الإقتصاد المنزلى - جامعة حلوان. لإبداء الرأى فى مدى صلاحيتها من الناحية العلمية واللغوية ومناسبتها لتحقيق أهداف الدرس وقابليتها للتحقق.

رابعاً : صياغة الأهداف (ملحق رقم ٢): قامت الباحثة بتحديد الأهداف التعليمية للدرس المقترح وهو ما يتوقع من الطالب أن يؤديه من سلوك بعد إنتهاء عملية التعلم، وتم تقسيمها إلى أهداف عامة، وأهداف إجرائية والتي إشملت على الأهداف المعرفية والمهارية، وتم عرضها على السادة المحكمين (ملحق رقم ٧) المتخصصين فى مجال الملابس والنسيج والإقتصاد المنزلى التربوى. لإبداء الرأى فى مدى صحتها.

خامساً : وضع مخطط للدرس (ملحق رقم ٣) بعنوان " مهارات إعداد وتنفيذ أسلوب التطريز الاسطنبولي " السيرما " باستخدام التعلم التعاونى وفقاً لإستراتيجية الجبسو وتم عرضة على السادة المحكمين المتخصصين فى مجال الملابس والنسيج والإقتصاد المنزلى التربوى. لإبداء الرأى فيه. (ملحق رقم ٧)

سادساً : تصميم أدوات البحث:

أعدت الباحثة أساليب التقييم المختلفة لقياس المعارف والمهارات المتضمنه بالدرس وإشتملت على التالي:

١-بناء الإختبار التحصيلى المعرفى:

أعدت الباحثة إختباراً موضوعياً بهدف قياس مستوى تحصيل الطلاب للمعارف المرتبطة بمهارة إعداد وتنفيذ أسلوب التطريز الاسطنبولي "السيرما" قبل وبعد الدراسة ويحقق الأهداف المعرفية المحددة مسبقاً. وإشتمل الإختبار التحصيلى على (٤٧) سؤال، منها عدد (٢٠) سؤال صواب وخطأ، وعدد (١٣) سؤال إختيار الإجابة الصحيحة مما بين القوسين وعدد (١٤) سؤال إختيار من متعدد على أن يُجيب الطالب

فى نفس كراسة الأسئلة. وقد تم وضع تعليمات فى بداية الإختبار لتوضيح الهدف من الإختبار، وعدد الأسئلة وكيفية الإجابة عليها. وقامت الباحثة بإعداد مفتاح التصحيح الإختبار التحصيلي. وقد حددت درجة واحدة لكل إجابة صحيحة ليصبح إجمالي مجموع درجات الإختبار التحصيلي (٤٧) درجة.

٢- إختبار الأداء المهارى:

أعدت الباحثة إختبار الأداء المهارى كأداة لقياس فاعلية التعلم التعاونى على رفع مستوى الأداء المهارى للطلاب فى مهارات إعداد وتنفيذ أسلوب التطريز الاسطنبولي "السيرما". وقد إحتوى إختبار الأداء المهارى على سؤال واحد فقط يقيس جميع المهارات التى تضمنتها استراتيجية الجبسو فى إخراج اسلوب التطريز الاسطنبولي "السيرما" كما إشتمل الإختبار على تعليمات عن كيفية إخراج العينة النهائية مع توضيح الأدوات التى سيتم إستخدامها. وبنفس الخطوات المتبعة فى الإستراتيجية.

٣- بطاقة ملاحظة الأداء المهارى:

تم إعداد بطاقة ملاحظة الأداء بهدف تقويم وقياس الأداء المهارى لكل طالب على حدى أثناء الإختبار المهارى والتي لايمكن قياسها بعد الانتهاء من تنفيذ المهارة وقد تم تقسيمها الى خمسة مهارات فرعية تتمثل كل منها فى محور يشتمل على عدد بنود يصف الخطوات السلوكية لكل مهارة وفقا للتسلسل المطلوب ليصبح اجمالي عدد بنود البطاقة (١٩) بند.

تم تحديد ميزان تقدير ثلاثي يحتوي على ميزان ثلاث مستويات لتقييم أداء الطلاب وهي درجتان (يؤدي بطريقة صحيحة) ودرجة واحدة (يؤدي بطريقة غير صحيحة) وصفر (لا يؤدي) لتصبح الدرجة الكلية للبطاقة (٣٨ درجة).

٤- مقياس التقدير:

تم إعداد مقياس التقدير للحكم على ناتج الأداء المهارى للطلاب فى الإختبار المهارى لقياس مدى إكتسابهم للمهارات لتنفيذ أسلوب التطريز الاسطنبولي "السيرما"، وقد وضع المقياس من عدد (٧) بنود وتتضمن البنود ما يلى:

- ١- ضبط شد القماش على المنسج (الطارة) .
- ٢- ضبط خطوط التصميم الزخرفي على الشفاف.
- ٣- انتظام طبع التصميم الزخرفي على القماش ..
- ٤- انتظام ودقة تثبيت الحشو الكتاني على التصميم الزخرفي.
- ٥- ضبط غرز تثبيت الخيط المعدني.
- ٦- انتظام ودقة تثبيت الخيوط المعدنية.
- ٧- انتظام ودقة الشكل العام للعينة.

وقد تم وضع ميزان تقدير خماسى يتناسب مع كل بند ويعطى اربع درجات لكل معيار مُتقن بدرجة كبيرة، و ثلاث درجات لكل معيار مُتقن، واثنين لكل معيار متقن إلى حدما، ودرجة واحدة لكل معيار غير المتقن وصفر لكل معيار غير المتقن تماماً، بحيث يعبر كل مصصح عن رأيه فى مستوى الأداء المهارى بوضع علامة (٧) أمام المكان المعبر عن تقدير مستوى أداء كل مهارة بالإختبار وبذلك إشتمل المقياس على (٧) بنود بموجب (٢٨) درجة. بجانب التقييم الذى ينطبق على الحالة التى عليها الإختبار المهارى.

الدراسة الإستطلاعية:

عينة الدراسة الإستطلاعية:

تكونت العينة الإستطلاعية من (١٠) طلاب تم إختبارهم عشوائياً من قوائم الفصول وذلك بهدف التأكد من صدق وثبات أدوات تقويم البحث وحساب متوسط زمن أداء الإختبارين (التحصيلى المعرفى والأداء المهارى) والتغلب على أى صعوبات قد تواجه الباحثة أثناء التطبيق.

خطوات إجراء الدراسة الإستطلاعية: تمثلت خطواتها فيما يلى:

- تم تطبيق الإختبارين التحصيلى والأداء المهارى تطبيقاً قبلياً.
- تطبيق وشرح المهارة "إعداد وتنفيذ أسلوب التطريز" الاسطنبولي "السيرما" بأسلوب التعلم التعاونى وفقاً لإستراتيجية الجيجسو .
- تطبيق الإختبارين المعرفى التحصيلى والأداء المهارى تطبيقاً بعدياً على العينة الإستطلاعية.

خطوات إجراء الدراسة:

تم تطبيق التجربة خلال أربعة أسابيع تمت على ثلاث مراحل:-

- ١- مرحلة ما قبل التعلم " الإِسبوع الأول " قامت الباحثة بتجهيز معلمين دراسيين لمقرر التصميم والتطريز (٢) معمل خاص للمجموعة التجريبية التى تدرس المهارات بأسلوب التعلم التعاونى، ومعمل خاص بالمجموعة الضابطة التى تدرس نفس المهارات بالطريقة التقليدية. وقامت الباحثة بإجراء التطبيق القبلى للإختبارين المعرفى التحصيلى والأداء المهارى على المجموعتين بهدف معرفة مستوى الطلاب فى المعارف والمهارات المرتبطة بمحتوى الدرس. وقد أشار الإختبار القبلى إلى أن جميع الطلاب لديهم معرفة بسيطة جدا عن المهارات المتضمنة بالدرس.

٢- مرحلة التعلم (خلال الإِسبوعان الثانى والثالث):

- **المجموعة التجريبية:** تم شرح محتوى الدرس (مهارات إعداد وتنفيذ أسلوب التطريز الاسطنبولي "السيرما") للطلاب باستخدام التعلم التعاونى طبقاً لإستراتيجية الجبسو فى مواعيد المحاضرات النظرية والتطبيقية بعد تقسيم الطلاب اربع مجموعات.
- **المجموعة الضابطة:** تم شرح محتوى الدرس السابق للمجموعة الضابطة ولكن باستخدام أسلوب البيان العملى فى ميعاد المحاضرات النظرية والتطبيقية.

٣- مرحلة ما بعد التعلم " الأسبوع الرابع" تم إجراء هذه المرحلة من خلال توزيع الإختبارين المعرفى التحصيلى والمهارى البعدى على الطلاب بعد التعلم بأسلوب التعلم التعاونى، وتم تصحيح الإختبار المعرفى التحصيلى البعدى باستخدام مفتاح التصحيح الخاص به، وتم تصحيح إختبار الأداء المهارى البعدى وفقاً لبطاقة الملاحظة ومقياس التقدير المُعد لذلك.

سابعا: صدق وثبات أدوات البحث:

تم عرض ادوات البحث على مجموعة من الأساتذة المحكمين المتخصصين (ملحق رقم٧) فى الملابس والنسيج والإقتصاد المنزلى التربوى للتأكد من صلاحيتها وابداء المقترحات وتم التعديل بناءً على مقترحاتهم.

استخدمت الباحثة فى هذه الدراسة الحزم (SPSS 25) فى اجراء التحليلات الاحصائية.

الاحصائية للعلوم الاجتماعية

الأساليب الاحصائية المستخدمة فى الدراسة:

- ١- طريقة ألفا كرونباخ لحساب الارتباط الداخلى.
- ٢- المتوسط والانحراف المعيارى
- ٣- اختبار "مان ويتنى" للعينات المستقلة
- ٤- اختبار "ويلكوكسن" للعينات المرتبطة (المزدوجة)
- ٥- معادلة نسبة الفعالية.

صدق الملاحظين لبطاقة الملاحظة

وللتحقق من صدق الملاحظين، استخدمت الباحثة طريقة ألفا كرونباخ لحساب الارتباط الداخلى بين درجات الملاحظين فى التقييم القبلى والتقييم البعدى لطلاب المجموعتين التجريبية والضابطة فى مهارات اعداد وتنفيذ اسلوب التطريز الاسطنبولي (السيرما) وجاءت النتائج كما هى موضحة فى الجداول (١) و(٢) و(٣) و(٤):

جدول (١) : الارتباط الداخلي (صدق الملاحظين) بين درجات الملاحظين فى التقييم القبلى لطلاب المجموعة التجريبية فى مهارات اعداد وتنفيذ اسلوب التطريز الاسطنبولي (السيرما).

| المحاور | معامل الارتباط | مستوى الدلالة | الدلالة الاحصائية |
|--|----------------|---------------|-------------------|
| إعداد القماش | ٠,٧٧ | ٠,٠١ | دال |
| إعداد التصميم | ٠,٨٠ | ٠,٠١ | دال |
| نقل التصميم على وجه القماش | ٠,٩٧ | ٠,٠١ | دال |
| تثبيت الحشو الكتاني على أشكال التصميم على وجه القماش | ٠,٩٥ | ٠,٠١ | دال |
| تثبيت الخيوط المعدنية فوق الحشو الكتاني | ٠,٩٥ | ٠,٠١ | دال |
| بطاقة الملاحظة ككل | ٠,٨٥ | ٠,٠١ | دال |

يبين الجدول (١) معامل الارتباط (الارتباط الداخلي) بين درجات الملاحظين فى التقييم القبلى

لطلاب المجموعة التجريبية فى مهارات اعداد وتنفيذ اسلوب التطريز الاسطنبولي (السيرما)، حيث تراوحت ما بين (٠,٧٧ - ٠,٩٥) للمحاور، و (٠,٨٥) للبطاقة ككل، وجميعها دالة احصائياً، مما يدل على اتفاق الملاحظين فى التقييم القبلى لطالبات المجموعة التجريبية فى مهارات اعداد وتنفيذ اسلوب التطريز الاسطنبولي (السيرما).

جدول (٢): الارتباط الداخلي (صدق الملاحظين) بين درجات الملاحظين فى التقييم البعدى لطلاب المجموعة التجريبية فى مهارات اعداد وتنفيذ اسلوب التطريز الاسطنبولي (السيرما).

| المحاور | معامل الارتباط | مستوى الدلالة | الدلالة الاحصائية |
|--|----------------|---------------|-------------------|
| إعداد القماش | ٠,٩٦ | ٠,٠١ | دال |
| إعداد التصميم | ٠,٩٥ | ٠,٠١ | دال |
| نقل التصميم على وجه القماش | ٠,٩٥ | ٠,٠١ | دال |
| تثبيت الحشو الكتاني على أشكال التصميم على وجه القماش | ٠,٧٤ | ٠,٠١ | دال |
| تثبيت الخيوط المعدنية فوق الحشو الكتاني | ٠,٩٤ | ٠,٠١ | دال |
| بطاقة الملاحظة ككل | ٠,٩٧ | ٠,٠١ | دال |

يبين الجدول (٢) معامل الارتباط (الارتباط الداخلي) بين درجات الملاحظين فى التقييم البعدى

لطلاب المجموعة التجريبية فى مهارات اعداد وتنفيذ اسلوب التطريز الاسطنبولي (السيرما)، حيث تراوحت ما بين (٠,٧٤ - ٠,٩٦) للمحاور، و (٠,٩٧) للبطاقة ككل، وجميعها دالة احصائياً، مما يدل على اتفاق الملاحظين فى التقييم البعدى لطلاب المجموعة التجريبية فى مهارات اعداد وتنفيذ اسلوب التطريز الاسطنبولي (السيرما).

جدول (٣): الارتباط الداخلي (صدق الملاحظين) بين درجات الملاحظين في التقييم القبلي لطلاب المجموعة الضابطة في مهارات اعداد وتنفيذ اسلوب التطريز الاسطنبولي (السيرما).

| المحاور | معامل الارتباط | مستوى الدلالة | الدلالة الاحصائية |
|--|----------------|---------------|-------------------|
| إعداد القماش | ٠,٨٢ | ٠,٠١ | دال |
| إعداد التصميم | ٠,٨٧ | ٠,٠١ | دال |
| نقل التصميم على وجه القماش | ٠,٨٩ | ٠,٠١ | دال |
| تثبيت الحشو الكتاني على أشكال التصميم على وجه القماش | ٠,٩٣ | ٠,٠١ | دال |
| تثبيت الخيوط المعدنية فوق الحشو الكتاني | ٠,٩٢ | ٠,٠١ | دال |
| بطاقة الملاحظة ككل | ٠,٨٧ | ٠,٠١ | دال |

يبين الجدول (٣) معامل الارتباط (الارتباط الداخلي) بين درجات الملاحظين في التقييم القبلي لطلاب المجموعة الضابطة في مهارات اعداد وتنفيذ اسلوب التطريز الاسطنبولي (السيرما)، حيث تراوحت ما بين (٠,٨٢ - ٠,٩٣) للمحاور، و (٠,٨٧) للبطاقة ككل، وجميعها دالة احصائياً، مما يدل على اتفاق الملاحظين في التقييم القبلي لطلاب المجموعة الضابطة في مهارات اعداد وتنفيذ اسلوب التطريز الاسطنبولي (السيرما).

جدول (٤): الارتباط الداخلي (صدق الملاحظين) بين درجات الملاحظين في التقييم البعدى لطلاب المجموعة الضابطة في مهارات اعداد وتنفيذ اسلوب التطريز الاسطنبولي (السيرما).

| المحاور | معامل الارتباط | مستوى الدلالة | الدلالة الاحصائية |
|--|----------------|---------------|-------------------|
| إعداد القماش | ٠,٩٥ | ٠,٠١ | دال |
| إعداد التصميم | ٠,٩٦ | ٠,٠١ | دال |
| نقل التصميم على وجه القماش | ٠,٩٥ | ٠,٠١ | دال |
| تثبيت الحشو الكتاني على أشكال التصميم على وجه القماش | ٠,٩٥ | ٠,٠١ | دال |
| تثبيت الخيوط المعدنية فوق الحشو الكتاني | ٠,٧٨ | ٠,٠١ | دال |
| بطاقة الملاحظة ككل | ٠,٩٥ | ٠,٠١ | دال |

يبين الجدول (٤) معامل الارتباط (الارتباط الداخلي) بين درجات الملاحظين في التقييم البعدى لطلاب المجموعة الضابطة في مهارات اعداد وتنفيذ اسلوب التطريز الاسطنبولي (السيرما)، حيث تراوحت ما بين (٠,٧٨ - ٠,٩٦) للمحاور، و (٠,٩٥) للبطاقة ككل، وجميعها دالة احصائياً، مما يدل على اتفاق الملاحظين في التقييم البعدى لطلاب المجموعة الضابطة في مهارات اعداد وتنفيذ اسلوب التطريز الاسطنبولي (السيرما).

نتائج البحث ومناقشتها

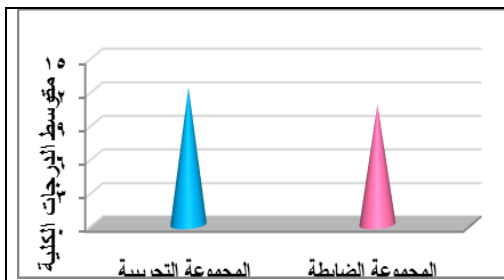
❖ نتائج الفرض الأول للبحث:

ينص الفرض الأول على أنه "لا توجد فروق ذات دلالة احصائية عند مستوي $(0,05) \geq$ بين متوسطات درجات طلاب المجموعتين التجريبية والضابطة في مستوى التحصيل المعرفي والأداء المهاري ومجموع الاختبار المعرفي والمهاري قبل استخدام البرنامج المقترح".

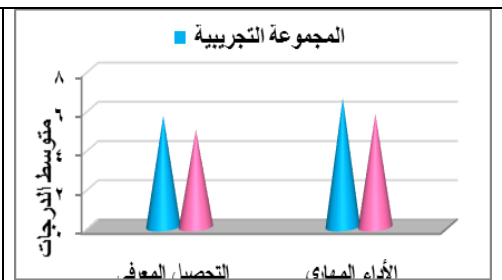
ولاختبار صحة هذا الفرض، استخدمت الباحثة اختبار "مان ويتي"، وجاءت النتائج كما هي موضحة في الجدول (٥):

جدول (٥): يوضح دلالة الفروق بين متوسطات درجات طلاب المجموعتين التجريبية والضابطة في التطبيق القبلي لاختبار التحصيل المعرفي والأداء المهاري ومجموع الاختبار المعرفي والمهاري.

| الاختبار | المجموعات البحثية | متوسط الدرجات | الانحراف المعياري | اختبار "مان ويتي" | |
|-----------------|--------------------|---------------|-------------------|-------------------|------------------|
| | | | | قيمة (Z) | مستوى الدلالة |
| التحصيل المعرفي | المجموعة التجريبية | ٥,٦٧ | ٢,٢٧ | ١,١٣ | ٠,٢٥٧ (غير دالة) |
| | المجموعة الضابطة | ٤,٩٥ | ١,٥٦ | | |
| الأداء المهاري | المجموعة التجريبية | ٦,٥٧ | ٢,٢٠ | ١,١٣ | ٠,٢٥٧ (غير دالة) |
| | المجموعة الضابطة | ٥,٧٦ | ١,٦١ | | |
| الدرجة الكلية | المجموعة التجريبية | ١٢,٢٤ | ٣,٦٢ | ١,٥٦ | ٠,١٢ (غير دالة) |
| | المجموعة الضابطة | ١٠,٧١ | ٢,٢٨ | | |



شكل (٢): متوسطى الدرجات الكلية لطلاب المجموعتين التجريبية والضابطة في التطبيق القبلي لاختبار التحصيل المعرفي والأداء المهاري



شكل (١): متوسطات درجات طلاب المجموعتين التجريبية والضابطة في التطبيق القبلي لاختبار التحصيل المعرفي و لاختبار الأداء المهاري

شكل (١) و (٢) متوسطى الدرجات الكلية لطلاب المجموعتين التجريبية والضابطة في التطبيق القبلي لاختبار التحصيل المعرفي والأداء المهاري

من الجدول (٥) ونتائجه والشكلين البيانيين (١) و(٢) يتبين تحقق صحة الفرض الأول للبحث حيث انه لا توجد فروق ذات دلالة احصائية بين المجموعتين التجريبية والضابطة في التطبيق القبلي لاختبار التحصيل المعرفي والأداء المهاري والدرجة الكلية متقاربة، وجاءت جميع قيم "Z" غير دالة احصائياً، مما يدل على تكافؤ طلاب المجموعتين (التجريبية والضابطة) في مستوى التحصيل المعرفي والأداء المهاري ومجموع الاختبار المعرفي والمهاري قبل استخدام البرنامج المقترح وهو بأسلوب التعلم التعاوني باستراتيجية الجيسو.

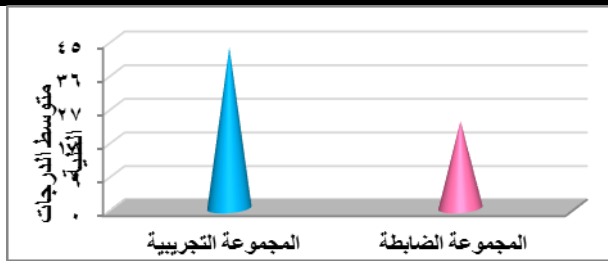
❖ نتائج الفرض الثاني للبحث:

ينص الفرض الثاني على أنه "يوجد فرق دال احصائياً عند مستوي $\geq (0,05)$ بين متوسطى درجات طلاب المجموعتين التجريبية والضابطة فى التطبيق البعدى لاختبار التحصيل المعرفى لصالح طلاب المجموعة التجريبية".

ولاختبار صحة هذا الفرض، استخدمت الباحثة اختبار "مان ويتنى"، وجاءت النتائج كما هي موضحة فى الجدول (٦):

جدول (٦): يوضح دلالة الفروق بين متوسطى درجات طلاب المجموعتين التجريبية والضابطة فى التطبيق البعدى لاختبار التحصيل المعرفى.

| اختبار "مان ويتنى" | | الانحراف المعيارى | متوسط الدرجات | المجموعات البحثية | اختبار التحصيل المعرفى |
|--------------------|----------|-------------------|---------------|--------------------|------------------------|
| مستوى الدلالة | قيمة (Z) | | | | |
| ٠,٠٠١ (دالة) | ٥,٥٦ | ٢,٦٩ | ٤٣,٠٥ | المجموعة التجريبية | |
| | | ٤,٤٣ | ٢٣,٣٣ | المجموعة الضابطة | |



شكل (٣): متوسطى درجات طلاب المجموعتين التجريبية والضابطة فى التطبيق البعدى لاختبار التحصيل المعرفى.

من الجدول (٦) ونتائجه والشكل البيانى (٣) يتبين تحقق صحة الفرض الثاني للبحث وهو وجود فرق دال احصائياً بين طلاب المجموعتين التجريبية والضابطة فى التطبيق البعدى لاختبار التحصيل المعرفى لصالح طلاب المجموعة التجريبية، حيث بلغ متوسط درجات طلاب المجموعة التجريبية (٤٣,٠٥)،

ومتوسط درجات طلاب المجموعة الضابطة (٢٣,٣٣)، وبلغت قيمة "Z" (٥,٥٦) وجاءت دالة عند مستوى دلالة (٠,٠٠١)، مما يدل على تحصيل الطلاب لمعارف إعداد وتنفيذ أسلوب التطريز الاسطنبولي وهذا ما اكدته دراسة كل من سمية مصطفى (٢٠١٣) ودراسة اسامة حسين (٢٠١٥) ورياب حسن (٢٠١٥) وسامية احمد ، لمياء حسن (٢٠١٥) وماجدة ماضي (٢٠١٣) ودراسة حنان سعيد (٢٠١٨). وترى الباحثة أن هذا يرجع إلى فعالية التعلم التعاوني باستخدام استراتيجية "الجيسو" في رفع مستوى التحصيل المعرفي وتأكيد المفاهيم لان تعلم المجموعة التجريبية بالتعلم التعاوني باستخدام إستراتيجية "الجيسو" أتاح الفرصة للطلاب (المجموعة التجريبية) للتواصل معاً من خلال العصف الذهني والمناقشة وتبادل الآراء، ومن ثم إكتساب المعلومات المرتبطة بالمفاهيم والمعارف أسلوب التطريز الاسطنبولي بالمجموعة الضابطة التي تم التدريس لها بالطريقة التقليدية.

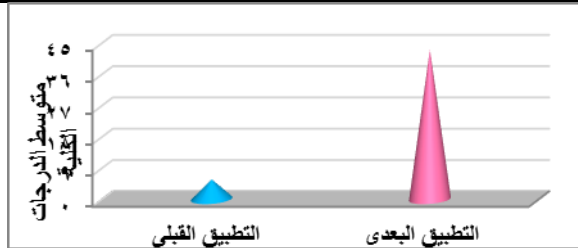
❖ نتائج الفرض الثالث للبحث:

ينص الفرض الثالث على أنه "يوجد فرق دال احصائيا عند مستوي $\geq (٠,٠٥)$ بين متوسطى درجات طلاب المجموعة التجريبية فى التطبيقين القبلى والبعدى لاختبار التحصيل المعرفى لصالح التطبيق البعدى".

ولاختبار صحة هذا الفرض، استخدمت الباحثة اختبار "ويلكوسون"، وجاءت النتائج كما هي موضحة فى الجدول (٧):

جدول (٧): يوضح دلالة الفروق بين متوسطى درجات طلاب المجموعة التجريبية فى التطبيقين القبلى والبعدى لاختبار التحصيل المعرفى.

| اختبار "ويلكوسن" | الانحراف المعيارى | متوسط الدرجات | التطبيق | اختبار التحصيل المعرفى |
|------------------|----------------------|---------------|----------------|---------------------------|
| | | | | |
| ٠,٠٠١ (دالة) | ٢,٢٧ | ٥,٦٧ | التطبيق القبلى | |
| ٤,٠٢ | ٢,٦٩ | ٤٣,٠٥ | التطبيق البعدى | |



شكل (٤): متوسطى درجات طلاب المجموعة التجريبية فى التطبيقين القبلى والبعدى لاختبار التحصيل المعرفى.

من الجدول (٧) والشكل البياني (٤) يتبين تحقق صحة الفرض الثالث للبحث. وهو وجود فرق دال احصائيا بين طلاب المجموعة التجريبية في التطبيقين القبلي والبعدي لاختبار التحصيل المعرفي لصالح التطبيق البعدي، حيث بلغ متوسط درجات التطبيق القبلي (٥,٦٧)، ومتوسط درجات التطبيق البعدي (٤٣,٠٥)، وبلغت قيمة "Z" (٤,٠٢) وجاءت دالة عند مستوى دلالة (٠,٠٠١)، مما يدل على وجود فروق جوهرية في تحصيل طلاب المجموعة التجريبية لمعارف اعداد وتنفيذ اسلوب التطريز الاسطنبولي، وهذا قد أكدته دراسة رباب حسن (٢٠١٥) ودراسة سامية احمد، لمياء حسن (٢٠١٥) ودراسة حنان محمد (٢٠١٧) ودراسة إيناس عبد العزيز (٢٠١٣)

❖ نتائج الفرض الرابع للبحث:

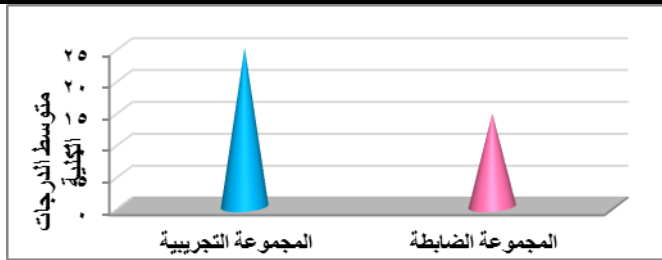
ينص الفرض الرابع على أنه "يوجد فرق دال احصائيا عند مستوي $\geq (٠,٠٥)$ بين متوسطي درجات طلاب المجموعتين التجريبية والضابطة في التطبيق البعدي لاختبار الأداء المهاري لصالح طلاب المجموعة التجريبية".

ولاختبار صحة هذا الفرض، استخدمت الباحثة اختبار "مان ويتنى"، وجاءت النتائج كما هي

موضحة في الجدول (٨):

جدول (٨): يوضح دلالة الفروق بين متوسطي درجات طلاب المجموعتين التجريبية والضابطة في التطبيق البعدي لاختبار الأداء المهاري.

| اختبار "مان ويتنى" | | الانحراف المعياري | متوسط الدرجات | المجموعات البحثية | اختبار الأداء المهاري |
|--------------------|----------|-------------------|---------------|--------------------|-----------------------|
| مستوى الدلالة | قيمة (Z) | | | | |
| ٠,٠٠١ (دالة) | ٥,٥٧ | ١,٩٤ | ٢٤,٩٥ | المجموعة التجريبية | |
| | | ١,٦٠ | ١٤,٦٢ | المجموعة الضابطة | |



شكل (٥): متوسطي درجات طالبات المجموعتين التجريبية والضابطة في التطبيق البعدي لاختبار الأداء المهاري.

من الجدول (٨) ونتائجه والشكل البياني (٥) يتبين تحقق صحة الفرض الرابع للبحث. وهو وجود فرق دال احصائيا بين طلاب المجموعتين التجريبية والضابطة في التطبيق البعدي لاختبار الأداء المهارى لصالح طلاب المجموعة التجريبية، حيث بلغ متوسط درجات طلاب المجموعة التجريبية (٢٤,٩٥)، ومتوسط درجات طلاب المجموعة الضابطة (١٤,٦٢)، وبلغت قيمة "Z" (٥,٥٧) وجاءت دالة عند مستوى دلالة (٠,٠٠١).

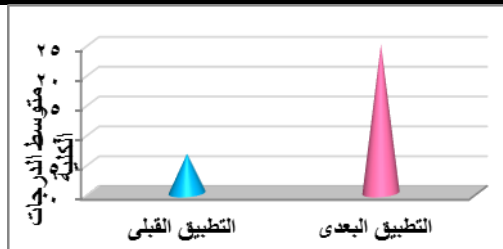
❖ نتائج الفرض الخامس للبحث:

ينص الفرض الخامس على أنه "يوجد فرق دال احصائيا عند مستوى $\geq (٠,٠٥)$ بين متوسطى درجات طلاب المجموعة التجريبية فى التطبيقين القبلى والبعدي لاختبار الأداء المهارى لصالح التطبيق البعدي".

ولاختبار صحة هذا الفرض، استخدمت الباحثة اختبار "ويلكوسون"، وجاءت النتائج كما هي موضحة فى الجدول (٩):

جدول (٩): يوضح دلالة الفروق بين متوسطى درجات طلاب المجموعة التجريبية فى التطبيقين القبلى والبعدي لاختبار الأداء المهارى.

| اختبار "ويلكوسن" | | الانحراف المعيارى | متوسط الدرجات | التطبيق | |
|------------------|----------|----------------------|---------------|----------------|-----------------------|
| مستوى الدلالة | قيمة (Z) | | | | |
| ٠,٠٠١ (دالة) | ٤,٠٣ | ٢,٢٠ | ٦,٥٧ | التطبيق القبلى | اختبار الأداء المهارى |
| | | ١,٩٤ | ٢٤,٩٥ | التطبيق البعدي | |



شكل (٦): متوسطى درجات طلاب المجموعة التجريبية فى التطبيقين القبلى والبعدي لاختبار الأداء المهارى.

من الجدول (٩) ونتائجه والشكل البياني (٦) يتبين تحقق الفرض الخامس للبحث وهو وجود فرق دال احصائيا بين طلاب المجموعة التجريبية فى التطبيقين القبلى والبعدي لاختبار الأداء المهارى لصالح التطبيق البعدي، حيث بلغ متوسط درجات التطبيق القبلى (٦,٥٧)، ومتوسط درجات التطبيق البعدي

(٢٤,٩٥)، وبلغت قيمة "Z" (٤,٠٣) وجاءت دالة عند مستوى دلالة (٠,٠٠١)، مما يدل على فاعلية التعلم التعاوني باستخدام استراتيجية الجيسو في تنمية مهارات إعداد وتنفيذ اسلوب التطريز الاسطنبولي وتتفق هذه النتيجة مع دراسة (اسامة حسين ٢٠١٥) ودراسة (حنان سعيد ٢٠١٧) ودراسة (سمية مصطفى ٢٠١٣) ودراسة (سامية احمد ولمياء حسن ٢٠١٥).

❖ نتائج الفرض السادس للبحث:

ينص الفرض السادس على أنه "لا توجد فروق ذات دلالة احصائية عند مستوي $\geq (٠,٠٥)$ بين متوسطات درجات طلاب المجموعتين التجريبية والضابطة في التطبيق القبلي لبطاقة الملاحظة ومحاورها".

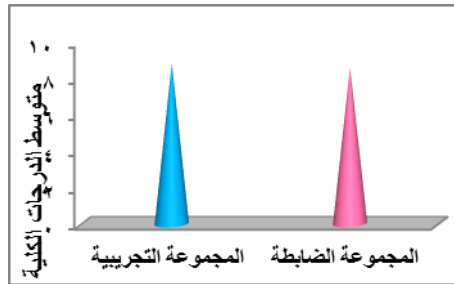
ولاختبار صحة هذا الفرض، استخدمت الباحثة اختبار "مان ويتنى"، وجاءت النتائج كما هي موضحة في الجدول (١٠):

جدول (١٠): يوضح دلالة الفروق بين متوسطات درجات طلاب المجموعتين التجريبية والضابطة في التطبيق القبلي لبطاقة الملاحظة ومحاورها.

| اختبار "مان ويتنى" | | الانحراف المعياري | متوسط الدرجات | المجموعات البحثية | لمحاور |
|--------------------|----------|-------------------|---------------|--------------------|---|
| مستوى الدلالة | قيمة (Z) | | | | |
| ٠,٩٣٧ (غير دالة) | ٠,٠٨ | ٠,٦٨ | ١,٧٦ | المجموعة التجريبية | إعداد القماش |
| | | ٠,٦٠ | ١,٧١ | المجموعة الضابطة | |
| ٠,٧٨٧ (غير دالة) | ٠,٢٧ | ٠,٦٥ | ١,٦٨ | المجموعة التجريبية | إعداد التصميم |
| | | ٠,٦٦ | ١,٦٣ | المجموعة الضابطة | |
| ٠,٨٧٤ (غير دالة) | ٠,١٦ | ٠,٧٣ | ١,٨٤ | المجموعة التجريبية | نقل التصميم على وجه القماش |
| | | ٠,٧٤ | ١,٨١ | المجموعة الضابطة | |
| ٠,٨٣٢ (غير دالة) | ٠,٢١ | ٠,٧٥ | ١,٧١ | المجموعة التجريبية | تثبيت الحشواتكتاني على أشكال التصميم على وجه القماش |
| | | ٠,٨٠ | ١,٧٣ | المجموعة الضابطة | |
| ٠,٧٠٣ (غير دالة) | ٠,٣٨ | ٠,٧٧ | ١,٧٨ | المجموعة التجريبية | تثبيت الخيوط المعدنية فوق الحشو الكتاني |
| | | ٠,٨٣ | ١,٦٧ | المجموعة الضابطة | |
| ٠,٥٥٢ (غير دالة) | ٠,٥٩ | ١,٥١ | ٨,٧٨ | المجموعة التجريبية | الدرجة الكلية |
| | | ١,٥٨ | ٨,٥٦ | المجموعة الضابطة | |



شكل (٧): متوسطات درجات طلاب المجموعتين التجريبية والضابطة في التطبيق القبلي لمحاور بطاقة لملاحظة.



شكل (٨): متوسطى الدرجات الكلية لطلاب المجموعتين التجريبية والضابطة في التطبيق القبلي لبطاقة الملاحظة ككل.

من الجدول (١٠) ونتائجه والشكلين البيانيين (٧) و(٨) يتبين تحقق صحة الفرض السادس البحث. أن متوسطات درجات طلاب المجموعتين التجريبية والضابطة في التطبيق القبلي لبطاقة الملاحظة ومحاورها متقاربة، وجاءت جميع قيم "Z" غير دالة احصائياً، مما يدل على تكافؤ طلاب المجموعتين (التجريبية والضابطة) قبل استخدام البرنامج المقترح.

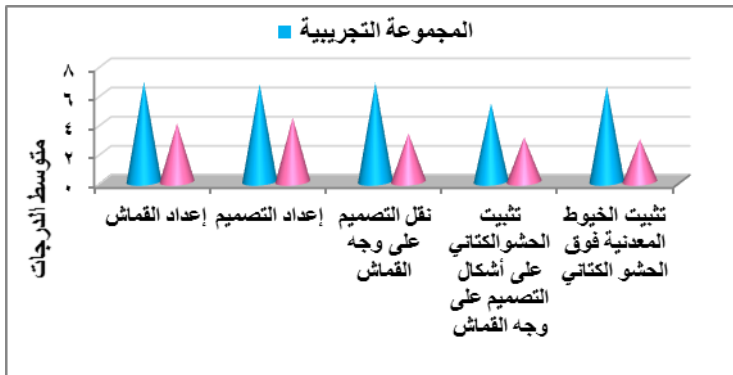
❖ نتائج الفرض السابع للبحث:

ينص الفرض السابع على أنه "توجد فروق دالة احصائياً عند مستوي $\geq (0,05)$ بين متوسطات درجات طلاب المجموعتين التجريبية والضابطة في التطبيق البعدى لبطاقة الملاحظة ومحاورها لصالح طالبات المجموعة التجريبية".

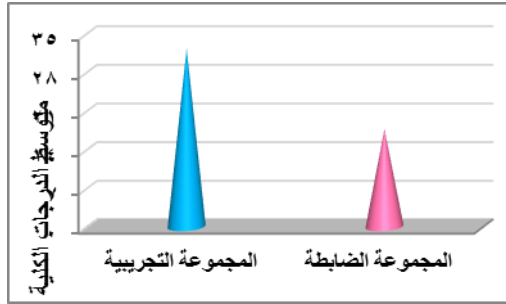
ولاختبار صحة هذا الفرض، استخدمت الباحثة اختبار "مان ويتنى"، وجاءت النتائج كما هي موضحة في الجدول (١١):

جدول (١١): يوضح دلالة الفروق بين متوسطى درجات طلاب المجموعتين التجريبية والضابطة فى التطبيق البعدى لبطاقة الملاحظة ومحاورها.

| المحاور | المجموعات البحثية | متوسط الدرجات | الانحراف المعيارى | اختبار "مان ويتنى" | |
|--|--------------------|---------------|-------------------|--------------------|---------------|
| | | | | قيمة (Z) | مستوى الدلالة |
| إعداد القماش | المجموعة التجريبية | ٦,٨٤ | ١,٠٠ | ٥,٢٠ | ٠,٠٠١ (دالة) |
| | المجموعة الضابطة | ٣,٩٨ | ١,٠٥ | | |
| إعداد التصميم | المجموعة التجريبية | ٦,٦٨ | ١,٠٠ | ٤,٧٥ | ٠,٠٠١ (دالة) |
| | المجموعة الضابطة | ٤,٤٠ | ١,١٤ | | |
| نقل التصميم على وجه القماش | المجموعة التجريبية | ٦,٧٩ | ١,٠٣ | ٥,٥٤ | ٠,٠٠١ (دالة) |
| | المجموعة الضابطة | ٣,٣٢ | ٠,٩٦ | | |
| تثبيت الحشو الكتانى على أشكال التصميم على وجه القماش | المجموعة التجريبية | ٥,٣٧ | ٠,٥٨ | ٥,٦٣ | ٠,٠٠١ (دالة) |
| | المجموعة الضابطة | ٣,٠٥ | ٠,٧٥ | | |
| تثبيت الخيوط المعدنية فوق الحشو الكتانى | المجموعة التجريبية | ٦,٥٦ | ٠,٩٩ | ٥,٦٠ | ٠,٠٠١ (دالة) |
| | المجموعة الضابطة | ٢,٩٢ | ٠,٦٣ | | |
| الدرجة الكلية | المجموعة التجريبية | ٣٢,٢٤ | ٢,٣٠ | ٥,٥٥ | ٠,٠٠١ (دالة) |
| | المجموعة الضابطة | ١٧,٦٧ | ٢,١٧ | | |



شكل (٩): متوسطات درجات طلاب طلاب المجموعتين التجريبية والضابطة فى التطبيق البعدى لمحاور بطاقة الملاحظة



شكل (١٠): متوسطى الدرجات الكلية طلاب المجموعتين التجريبية والضابطة فى التطبيق البعدى لبطاقة الملاحظة ككل.

من الجدول (١١) ونتائجه والشكلين البيانيين (٩) و(١٠) يتبين تحقق الفرض السابع للبحث. وجود فرق دال احصائيا بين طلاب المجموعتين التجريبية والضابطة فى التطبيق البعدى لبطاقة الملاحظة ومحاورها لصالح طلاب المجموعة التجريبية حيث جاءت متوسطات درجات طلاب المجموعة التجريبية (٢٤,٢٤) أعلى من متوسطات درجات طلاب المجموعة الضابطة (١٧,٦٧)، وجاءت جميع قيم "Z" دالة عند مستوى دلالة (٠,٠٠١)، وتشير النتيجة السابقة تفوق المجموعة التجريبية على المجموعة الضابطة فى التطبيق البعدى لإختبار الأداء المهارى.

وهذا يتفق مع ما نتائج الدراسات السابقة كما فى دراسة (اسامة حسين ٢٠١٥) ودراسة (حنان سعيد ٢٠١٨) ودراسة (رياب حسن ٢٠١٥) ودراسة (لمياء حسن ٢٠١٥) حيث أكدت نتائج تلك الدراسات على فعالية التعلم التعاونى فى رفع مستوى الأداء المهارى للمجموعة التجريبية، وفى البحث الحالى كانت هناك فروق ذات دلالة إحصائية عند مستوى (٠,٠١) بين المجموعتين (الضابطة والتجريبية) لصالح المجموعة التجريبية فى إختبار الأداء المهارى للمحاور المرتبطة بإعداد وتنفيذ أسلوب التطريز الاسطنبولي (اعداد القماش - تجهيز التصميم - نقل التصميم على القماش - تثبيت الحشو الكتاني على التصميم - تثبيت الخيوط المعدنية فوق الحشو الكتاني) وهذا يرجع إلى أن أسلوب التعلم التعاونى باستخدام إستراتيجية "الجيسو" حقق مشاركة إجتماعية أكبر بين أفراد المجموعات التعاونية الصغيرة، مما حقق زيادة أكبر فى العلاقات الإيجابية والقيام بدور إيجابى نشط بينهم، ودعم روح التعاون داخل الفريق الواحد. والتفاعل فى الموقف التعليمى، وهذا ما أتاحه التعلم التعاونى باستخدام إستراتيجية "الجيسو". فى تعلم مهارات تنفيذ أسلوب التطريز الاسطنبولي.

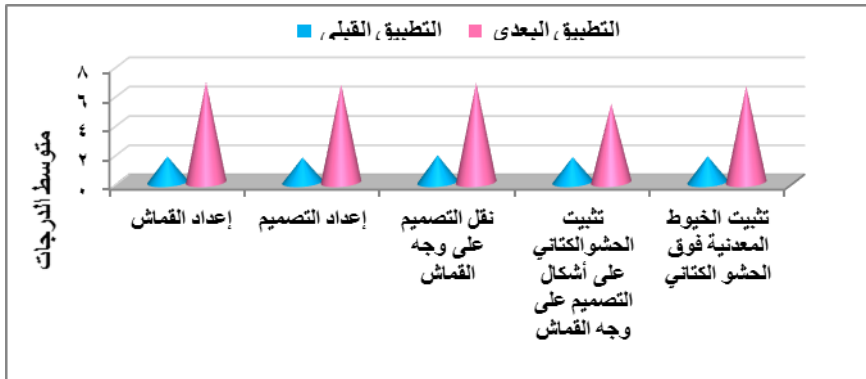
❖ نتائج الفرض الثامن للبحث:

ينص الفرض الثامن على أنه "توجد فروق دالة احصائيا عند مستوي $\geq (0,05)$ بين متوسطات درجات طلاب المجموعة التجريبية في التطبيقين القبلي والبعدي لبطاقة الملاحظة ومحاورها لصالح التطبيق البعدي".

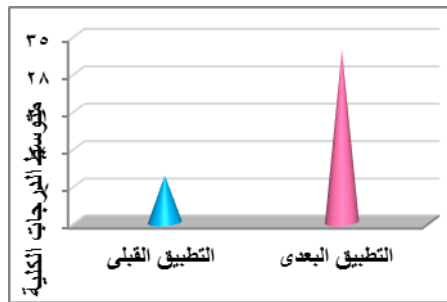
ولاختبار صحة هذا الفرض، استخدمت الباحثة اختبار "ويلكوكسن"، وجاءت النتائج كما هي موضحة في الجدول (١٢):

جدول (١٢): يوضح دلالة الفروق بين متوسطى درجات طلاب المجموعة التجريبية فى التطبيقين القبلى والبعدي لبطاقة الملاحظة ومحاورها.

| مستوى الدلالة | اختبار "ويلكوكسن" | | متوسط الدرجات | التطبيق | المحاور |
|---------------|-------------------|-------------------|---------------|----------------|---|
| | قيمة (Z) | الانحراف المعياري | | | |
| ٠,٠٠١ (دالة) | ٤,٠٤ | ٠,٦٨ | ١,٧٦ | التطبيق القبلي | عداد القماش |
| | | ١,٠٠ | ٦,٨٤ | التطبيق البعدي | |
| ٠,٠٠١ (دالة) | ٤,٠٤ | ٠,٦٥ | ١,٦٨ | التطبيق القبلي | عداد التصميم |
| | | ١,٠٠ | ٦,٦٨ | التطبيق البعدي | |
| ٠,٠٠١ (دالة) | ٤,٠٣ | ٠,٧٣ | ١,٨٤ | التطبيق القبلي | نقل التصميم على وجه القماش |
| | | ١,٠٣ | ٦,٧٩ | التطبيق البعدي | |
| ٠,٠٠١ (دالة) | ٤,٠٣ | ٠,٧٥ | ١,٧١ | التطبيق القبلي | تثبيت الحشواتكتاني على أشكال التصميم على وجه القماش |
| | | ٠,٥٨ | ٥,٣٧ | التطبيق البعدي | |
| ٠,٠٠١ (دالة) | ٤,٠٣ | ٠,٧٧ | ١,٧٨ | التطبيق القبلي | تثبيت الخيوط المعدنية فوق الحشو الكتاني |
| | | ٠,٩٩ | ٦,٥٦ | التطبيق البعدي | |
| ٠,٠٠١ (دالة) | ٤,٠٢ | ١,٥١ | ٨,٧٨ | التطبيق القبلي | الدرجة الكلية |
| | | ٢,٣٠ | ٣٢,٢٤ | التطبيق البعدي | |



شكل (١١): متوسطات درجات طلاب المجموعة التجريبية في التطبيقين القبلي والبعدي لمحاوَر بطاقة الملاحظة



شكل (١٢): متوسطى الدرجات الكلية لطلاب المجموعة التجريبية فى التطبيقين القبلي والبعدي لبطاقة الملاحظة ككل.

من الجدول (١٢) ونتائجه والشكلين البيانيين (١١) و(١٢) يتبين تحقق الفرض الثامن للبحث. وجود فرق دال احصائيا بين طالبات المجموعة التجريبية فى التطبيقين القبلي والبعدي لبطاقة الملاحظة ومحاورها لصالح التطبيق البعدي، حيث جاءت متوسطات درجات طلاب المجموعة التجريبية فى التطبيق البعدي أعلى من متوسطات درجاتهم فى التطبيق القبلي، وجاءت جميع قيم "Z" دالة عند مستوى دلالة (٠,٠٠١). وتشير النتيجة السابقة الي تفوق الاداء المهاري البعدي على الاداء المهاري القبلي للمجموعة التجريبية كما يدل على إمكانية استخدام التعلم التعاوني باستخدام استراتيجية الجيجسو في تعلم المهارات اللازمة لاسلوب التطريز الاسطنبولي وهذا يتفق مع نتائج دراسة (حنان سعيد ٢٠١٨) ودراسة (سامية احمد ، لمياء حسن ٢٠١٥) (اسامة حسين ٢٠١٥) ودراسة (سمية مصطفى ٢٠١٣).

❖ نتائج الفرض التاسع للدراسة:

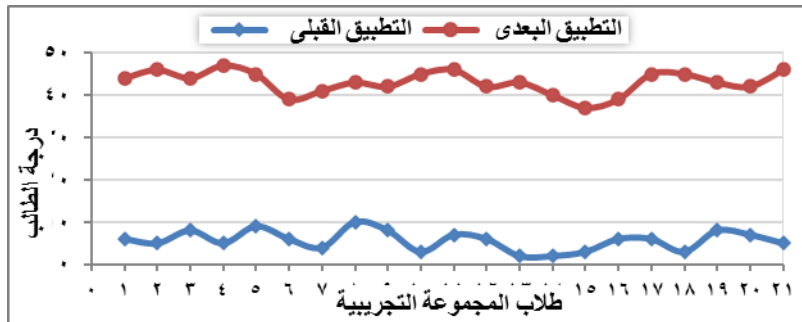
ينص الفرض التاسع على أن " التعلم التعاوني باستخدام استراتيجية (الجيسو) له فاعلية في تحصيل وتنمية معارف ومهارات اعداد وتنفيذ أسلوب التطريز الاسطنبولي (السيروما) لدى طلاب قسم الاقتصاد المنزلي التربوي".

وللتحقق من صحة هذا الفرض استخدمت الباحثة معادلة نسبة الفاعلية لماك جوجيان والتي حددها بنسبة (٠,٦) للحكم على الفعالية (McGuigan, 1971, p.3): وجاءت النتائج كما هي موضحة في الجدول (١٣)

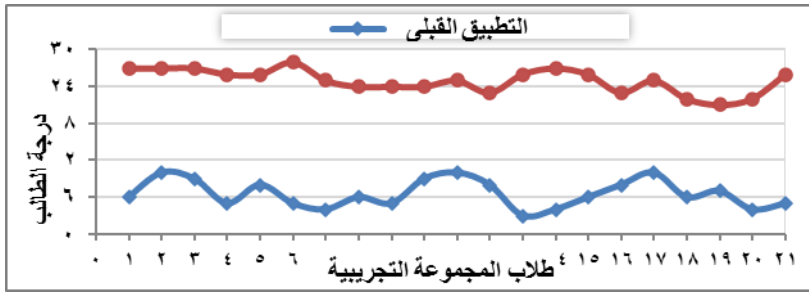
جدول (١٣): يوضح فعالية تدريس التعلم التعاوني باستخدام استراتيجية (الجيسو) في تحصيل وتنمية معارف ومهارات

اعداد وتنفيذ اسلوب التطريز الاسطنبولي (السيروما) لدى طلاب المجموعة التجريبية.

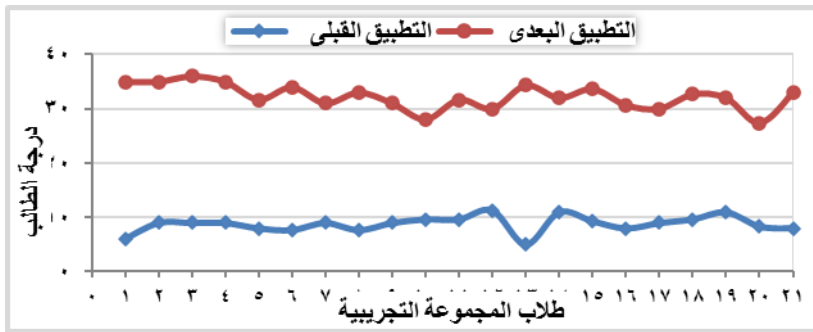
| المتغير المستقل | المتغير التابع | التطبيق | متوسط الدرجات | الدرجة العظمى | نسبة الفاعلية |
|--|----------------|----------------|---------------|---------------|---------------|
| البرنامج المقترح (التعلم التعاوني باستخدام استراتيجية (الجيسو) | الجانب المعرفي | التطبيق القبلي | ٥,٦٧ | ٤٧ | ٠,٩٠ |
| | | التطبيق البعدي | ٤٣,٠٥ | | |
| | الجانب المهاري | التطبيق القبلي | ٦,٥٧ | ٢٨ | ٠,٨٦ |
| | | التطبيق البعدي | ٢٤,٩٥ | | |
| | الجانب الأدائي | التطبيق القبلي | ٨,٧٨ | ٣٨ | ٠,٨٠ |
| | | التطبيق البعدي | ٣٢,٢٤ | | |



شكل (١٣): يوضح مستوى التحصيل المعرفي لدى طلاب المجموعة التجريبية.



شكل (١٤): يوضح مستوى الأداء المهاري لدى طلاب المجموعة التجريبية.



شكل (١٥): يوضح مستوى مهارات اعداد وتنفيذ اسلوب التطريز الاسطنبولي (السيرما) لدى طلاب المجموعة التجريبية.

من الجدول (١٣) ونتائجه والأشكال البيانية (١٣) ، (١٤) و(١٥) يتبين تحقق صحة الفرض التاسع يبين نسب الفاعلية لتدريس التعلم التعاوني باستخدام استراتيجية (الجيجسو) في تحصيل وتنمية معارف ومهارات اعداد وتنفيذ اسلوب التطريز الاسطنبولي (السيرما) لدى طلاب المجموعة التجريبية، حيث بلغت (٠,٩٠) للجانب المعرفي و(٠,٨٦) للجانب المهاري و(٠,٨٠) للجانب الأدائي لمهارات اعداد وتنفيذ اسلوب التطريز الاسطنبولي "السيرما"، وهي نسب أكبر من (٠,٦)، مما يدل على أن البرنامج القائم على التعلم التعاوني باستخدام استراتيجية (الجيجسو) والذي استخدمته الباحثة كان فعالاً، وأدى إلى تحصيل وتنمية معارف ومهارات اعداد وتنفيذ اسلوب التطريز الاسطنبولي (السيرما) لدى طلاب المجموعة التجريبية. وهذا يتفق مع ما نتاجت الدراسات السابقة كما في دراسة (حنان سعيد ٢٠١٧) دراسة (اسامة حسين ٢٠١٥) ودراسة (سمية مصطفى ٢٠١٣) ودراسة (ماجدة ماضي ٢٠١٣) ودراسة (رباب حسن ٢٠١٥) حيث أكدت نتائج تلك الدراسات على فعالية التعلم التعاوني في رفع مستوى الأداء المهاري للمجموعة التجريبية، وفي البحث الحالي كانت هناك فروق ذات دلالة إحصائية

عند مستوى (٠,٠١) بين المجموعتين (الضابطة والتجريبية) لصالح المجموعة التجريبية في إختبار الأداء المهاري للمحاور المرتبطة بإعداد وتنفيذ أسلوب التطريز الاسطنبولي (اعداد القماش - تجهيز التصميم - نقل التصميم على القماش - تثبيت الحشو الكتاني على التصميم - تثبيت الخيوط المعدنية فوق الحشو الكتاني) وهذا يرجع إلى أن أسلوب التعلم التعاوني باستخدام إستراتيجية "الجيسو" حقق مشاركة إجتماعية أكبر بين أفراد المجموعات التعاونية الصغيرة، مما حقق زيادة أكبر في العلاقات الإيجابية والقيام بدور إيجابي نشط بينهم، ودعم روح التعاون داخل الفريق الواحد. والتفاعل في الموقف التعليمي، وهذا ما أتاحة التعلم التعاوني باستخدام إستراتيجية "الجيسو". في تعلم مهارات تنفيذ أسلوب التطريز الاسطنبولي.

التوصيات:

في ضوء ما تم التوصل إليه من نتائج توصى الباحثة بما يلي:

- ١- تشجيع وتدريب أعضاء هيئة التدريس ومعاونيهم على تدريس الوحدات التعليمية باستخدام استراتيجيات تدريسية متنوعة وتجربتها لاختبار ما يتواءم وطبيعة المقررات التخصصية لتحقيق الفاعلية التدريسية .
- ٢- ضرورة تحسين ممارسات واساليب التدريس الفعالة والاستفادة منها والبعد عن الاساليب التقليدية في التعلم تماشياً مع متطلبات العصر ومجرباته.
- ٣- الإهتمام بتحديث أساليب التدريس التي يتطلبها مقرر التصميم والتطريز بالكلية، والكليات المتناظرة.
- ٤- تطوير طرق تدريس المقررات الدراسية بقسم الملابس والنسيج باستخدام الاستراتيجيات الحديثة في مجال التدريس لمواكبة التطورات المعاصرة.

المراجع

- ١- اسامة محمد حسين: فاعلية التعلم التعاوني في تحصيل واكتساب الطلاب لمعارف ومهارات انهاء فتحة كم القميص الرجالي- بحث منشور - مجلة الاسكندرية للبحوث الزراعية - جامعة الاسكندرية - المجلد الثاني - اغسطس - ٢٠١٥ .
- ٢- ايناس عبد العزيز على: أثر استخدام التعلم التعاوني بالمعمل المفتوح على تنمية مهارات العقدة الصينية- "بحث منشور" بالمؤتمر الدولي الأول للاقتصاد المنزلي من ٨ : ٩ مايو ٢٠١٣ - كلية الإقتصاد المنزلي - جامعة حلوان.

٣- حسن حسين زيتون: استراتيجيات التدريس رؤية معاصرة لطرق التعليم والتعلم - ط ١ - عالم الكتب

- ٤- حنان محمد سعيد: فاعلية ادارة الفصل باسلوب التعلم التعاوني باستراتيجية التعلم معا في رفع مستوى التحصيل المعرفي والاداء المهاري للطالبات في التطريز بالغرزة المتقاطعة " الايتامين" المؤتمر الدولي الثالث تحت عنوان " الابداع والابتكار والتنمية - رؤي مستقبلية في حضارات وثقافات الوطن العربي ودول البحر الابيض المتوسط " من ٢٨-٣٠ ابريل - ٢٠١٨ .
- ٥- رباب حسن محمد " فاعلية استراجية التعلم التعاوني على التحصيل واكتساب مهارات رسم مانيكان الطفل من سن ٦:٣ سنوات لدي طلاب قسم الملابس والنسيج "بحث منشور مجلة الاقتصاد المنزلي جامعة المنوفية العدد ٢٥ يناير ٢٠١٥ .
- ٦- سامية احمد، لمياء حسن: فاعلية التعلم التعاوني فى تنمية معارف ومهارات التصريب الآلي لطلاب الفرقة الثالثة بقسم الملابس والنسيج - مجلة الإقتصاد المنزلى - العدد الحادي والثلاثون - ديسمبر ٢٠١٥ .
- ٧- سناء محمد سليمان: التعلم التعاونى أسسه- إستراتيجياته - تطبيقاته - ط ١ - عالم الكتب - القاهرة ٢٠٠٥ .
- ٨- سمية مصطفى محمد السيد: فاعلية التعلم التعاونى فى تنمية مهارات إعداد نماذج الأكوال- مجلة الإقتصاد المنزلى - العدد التاسع والعشرون - ديسمبر ٢٠١٣ .
- ٩- فؤاد أبو حطب وآمال صادق: علم النفس التربوى - مكتبة الأنجلوا المصرية - ط٥- القاهرة - ٢٠٠٠ .
- ١٠- محمد مصطفى الديب: استراتيجيات معاصرة فى التعلم التعاونى - عالم الكتب - ٢٠٠٦ .
- ١١- ماجدة محمد ماضى وآخرون: فاعلية التعلم التعاونى فى تنمية مهارات إعداد نماذج الملابس الخارجية "بحث منشور" بالمؤتمر الدولي الأول للإقتصاد المنزلى من ٨ : ٩ مايو ٢٠١٣ - كلية الإقتصاد المنزلى - جامعة حلوان .
- ١٢-مجدى عزيز ابراهيم " التفكير من خلال أساليب التعلم الذاتى- ط ١ - عالم الكتب - ٢٠٠٧ .
- ١٣- نفيسة عبد الرحمن العفيفي " الخيوط والخامات المعدنية ودورها في الصناعات الصغيرة المطرزة " رسالة دكتوراة (غير منشورة) كلية الاقتصاد المنزلي جامعة حلوان ٢٠٠١ .

14- Judy Brittain- Needle Craft- London-2001.

15- <https://www.videoyoum7.com>

16- http://youtu.be/k-f-9D_mpEE

17- [http:// youtube/ 2512OoXzSqd.com](http://youtube/2512OoXzSqd.com)

18- McGuigan, 1971, p.3

المخلص

فاعلية التعلم التعاوني في تنمية معارف ومهارات الطلاب في أسلوب

التطريز الاستنبولي " السيرما "

يهدف البحث إلى قياس فاعلية التعلم التعاوني باستخدام إستراتيجية الجيسو في رفع مستوى التحصيل المعرفي والأداء المهاري المرتبط بمهارات أسلوب التطريز الاستنبولي مقارنةً بالطريقة التقليدية. وإشتملت عينة البحث على عدد (٤٢) طالب وطالبة بالفرقة الثالثة بقسم الاقتصاد المنزلي التربوي بكلية الإقتصاد المنزلي وتم تقسيمهم لعينة ضابطه عددها (٢١) درست المعارف والمهارات المرتبطة بموضوع التعلم بالطريقة التقليدية (البيان العملي) مجموعته تجريبية عددها (٢١) درست بأسلوب التعلم التعاوني باستخدام إستراتيجية الجيسو بعد تقسيمهم إلى اربع مجموعات تعاونية وفقاً لتخطيط الدرس. ومن أهم النتائج التي توصل إليها البحث فاعلية تطبيق أسلوب التعلم التعاوني في تنمية مهارات الطلاب في إعداد وتنفيذ أسلوب التطريز الاستنبولي. حيث أسفرت عن وجود فروق دالة إحصائياً عند مستوى دلالة (٠,٠١) بين المجموعتين الضابطة والتجريبية في الإختبار المعرفي والمهاري القبلي/البعدي لصالح البعدي للمجموعة التجريبية.

Abstract

The effectiveness of cooperative learning in developing the skills of the Estanbuli embroidery style" serma" for students

The research aims to measure the effectiveness of cooperative learning using the **Jigsaw** strategy in raising the level of cognitive achievement and the skill performance related to the skills of the **Estanbuli** embroidery style, compared to the traditional way. The research sample included (42) students in the third year in the Department of Educational Home Economics, Faculty of Home Economics. The sample was divided into two groups. (21) students control sample studied the knowledge and skills related to the subject of learning traditionally (demonstration). Another experimental division of (21) students studied the cooperative learning method using the jigsaw strategy after dividing them into four cooperative groups according to the lesson planning. One of the most important findings of the research is the effectiveness of applying the cooperative learning method in developing the students' skills in preparing and implementing the style of **Estanbuli** embroidery. As it resulted in the presence of statistically significant differences at the level of significance (0.01) between the control and experimental groups, in Knowledge and skills pre / post-test, for the experimental group