

فاعلية برنامج تدريبي لإعداد اكوال ملابس الاطفال

بالجمعيات الاهلية للتدريب

رحاب محمد على اسماعيل

قسم الاقتصاد المنزلي كلية التربية النوعية - جامعة الزقازيق

المقدمة

تعد التنمية محور اهتمام المجتمعات لتحقيق التقدم وتحسين ظروف العمل حيث انها تعتمد علي عنصرين اساسيين هما العنصر البشري والعنصر المادى لذا تهتم الدولة بصناعة الملابس باعتبارها دعامة اساسية لبناء المستقبل عن طريق اعداد كوادر مدربة للمشاركة في دفع عجلة الانتاج(الهام فتحي، اميمة احمد، ٢٠١٢) فمن الضروري الاهتمام بفئة النساء المعيلات حيث تواجه هذه الفئة من السيدات ظروفًا اجتماعية واقتصادية بالغة الصعوبة منها غياب الزوج أو تخليه عن دوره الأسري، والمعاناة من الفقر وانخفاض مستوى المعيشة، علاوة على أن خروج المرأة المعيلة للعمل في ظل غياب الزوج له سلبياته العديدة على الأبناء (أحمد مجدي و خليل عبد المقصود، ٢٠٠٥) لذا يعتبر التدريب من أهم الوسائل للعاملين في المصانع الجاهزة التي يتم من خلالها تزويدهم بمعارف ومهارات وقدرات في مجالات عملهم لتحسين أدائهم في العمل وكذلك بتزويدهم بالأساليب والطرق الجديدة لأداء الأعمال بالشكل المطلوب واللازم بما يساعد على تحقيق الأهداف (زينب عبدالحفيظ وآخرون، ٢٠١٦) ويحتل التدريب أهمية قصوى خاصة في ظل التغيرات الاقتصادية والاجتماعية والتكنولوجية وهذه التغيرات تؤدي الي تحديث الفرد لمهاراته واكتساب مهارات جديدة، فالبرنامج التدريبي يمثل نشاط متجدد مستمر يبدأ بالتخطيط وينتهي بالمتابعه والتقييم بهدف تطوير المعلومات والمهارات مما يسهم في تقدم الفرد والمجتمع (جيهان فهمي، ٢٠١٦).

لذا يشهد العالم تطوراً هائلاً في كافة المجالات حيث تشهد السنوات الاخيرة تطورات كبيرة في العملية التعليمية استهدفت اخراج التعليم من صيغة التقليد الى صيغه اكثر فاعلية في تنمية الفرد وقدراته خاصة في مجال الملابس لتحقيق الاهداف المرجوة (سمية مصطفى، ٢٠١٣). وتتمثل نواتج التعلم لملابس الاطفال في اكتساب الطلاب للمعارف والمهارات لاعداد وتنفيذ ملابس الاطفال والتي تتمثل في العديد من المهارات الاساسية يتبعها العديد من المهارات الفرعية التي يجب مساعدة الطلاب في اكتسابها(رشا عباس وآخرون، ٢٠١٣). ومن المهم أن يكون الملابس مريح للطفل خلال فترة ارتدؤه من خلال تفاصيل التصميم، التي تسمح للطفل بسهولة وحرية الحركة والتنقل، فالأطفال ينمون بسرعة ويقومون

بأنشطة كثيرة، ولذا يجب أن تساعد ملابسه على النمو والتطور في بيئة آمنة وبدون قيود
(Rose Dogbey, others,2015), (Priscilla Ackah ,2014) .

تعتبر الاكوال من أهم الأجزاء في القطعة الملبسية في ملابس الاطفال لانها تعطي الحركة لصدر الزى، وهناك الاكوال المرفوعة عن الرقبة والاكوال المسطحة حيث كلما اخذت الاكوال في تنفيذها الخطوط المستقيمة كلما كانت مرفوعة أكثر علي الرقبة، اما اذا اخذت الخط الملاصق لمحيط الرقبة كانت الاستدارة أكثر فيصبح الكول مسطحاً وهكذا (عليا عابدين، ٢٠٠٢).

وتوجد دراسات عديدة مرتبطة بالبحث منها دراسة رشا عباس وآخرون (٢٠١٣) حيث هدفت الي استخدام خرائط المنهج في تنمية مهارات اعداد وتنفيذ ملابس الأطفال لدى طالبات كلية التصميم والاقتصاد المنزلي بالمملكة العربية السعودية، وتوصلت الي أن الترابط بين الجانب المعرفي والجانب المهاري يمكن الطالبات من أداء أفضل وتحقيق أعلى درجة من الاتقان في التنفيذ، بينما اشارت دراسة هيام محمد مصطفى وآخرون (٢٠١٣) الي فاعلية وحدة تعليمية قائمة على نموذج " مارزانو " لأبعاد التعلم في تنمية بعض مهارات تصميم وتنفيذ الباترونات لدي طالبات المرحلة الثانويه وقد أظهرت النتائج فاعلية الوحدة التعليمية في تنمية بعض مهارات تصميم وتنفيذ باترونات الجونله لدى طالبات المرحلة الثانويه، كما هدفت دراسة علا يوسف وسالي فوزى (٢٠١١) الي فاعلية أسلوب التعلم الذاتي في إكساب غير المتخصصين مهارة اعداد بعض قطع الملابس (الجونله-البلوزة-الفراشة- البوليرو- الاسدال) بتقنيات يدوية (غرزة السراجة- النباثة- الماكينة اليدوية- اللفق)، بينما دراسة Jim Philips, 2002 هدفت إلي تصميم برنامج تدريبي لتنمية مهارات الشباب علي آليات الانتاج لإكسابهم المهارات اللازمة للعمل بمصانع انتاج القميص الرجالي وتوصلت الدراسة تحسين مهارات الشباب والذي انعكس بدوره علي الانتاج وجودة المنتج.

أشارت دراسة منال فتحى (٢٠٠٥) إلي تصميم منهج لملابس الاطفال لطالبات الاقتصاد المنزلي في ضوء كفايات الطالب المعلم وقياس فاعليته وتوصلت النتائج الي تحسن مستوى الاداء البعدي لطالبات المجموعة التجريبية في كل من الاختبار التحصيلي المعرفي والاختبار المهاري بعد دراسة المنهج المقترح، بينما دراسة إبراهيم صابر (٢٠١٩) هدفت إلى عمل مقترح لتطوير مقرر رسم الباترون بالمدارس الثانوية الصناعية لقياس مدى فاعلية المنهج المقترح من حيث اكتساب الطلاب مهارة مادة رسم الباترون بطريقة Alidrch لنتناسب مع احتياجات سوق العمل، كما هدفت دراسة معروف احمد (٢٠١٠) إلي تأثير استخدام تكنولوجيا المحاكاه في التدريس لتنمية بعض المهارات الفنية في مجال الملابس مثل (تصميم الازياء، الباترون) لتأهيل الطلاب تأهيلاً كاملاً للحياة العملية مما يكون له الأثر الفعال في رفع المستوى الفني والمعرفي في العمليات التصنيعية، بينما هدفت دراسة صفاء يوسف

وآخرون (٢٠١٣) الي فاعلية برنامج حاسوبي في تنمية التحصيل ومهارات رسم باترون الجونله لطالبات قسم الملابس الجاهزه بالتعليم الصناعي وتوصلت الدراسة الى فاعلية البرنامج لتنمية مهارة الطالبات لمواكبة سوق العمل. وأكدت دراسة **سميحة باشا وآخرون (٢٠١٠)** علي وحدة مقترحة لتعلم بعض تقنيات ملابس الأطفال في مرحلة المهد باستخدام الوسائط الفاتقة مثل (اعداد وتركيب البيية- اعداد وتركيب كم بكشكشة من أعلي- اعداد وتركيب الكم الرجلان القصير) وقد اثبتت الوحدة التعليمية فاعليتها من حيث اكساب المعارف والمهارات للطلاب، وهدفت دراسة **عزة أحمد (٢٠١٨)** لعمل برنامج مقترح لتنمية بعض مهارات تنفيذ ملابس الأطفال لغير المتخصصين كطلاب الجامعة غير المتخصصين وطلاب المرحلة الثانوية العامة وما يعادلها ولهواة الحياكة لتنفيذ جونله كلوش للفتيات لتوظيفه في مجال الصناعات الصغيرة.

هدفت دراسة **صفاء فتحى (٢٠١٧)** إلى قياس فاعلية التدريب الالكتروني لطالبات الاقتصاد المنزلي في تنمية مهارة تدريج نماذج ملابس الطفل، وكانت أهم نتائج البحث أن لتدريب الالكتروني له فاعلية في تنمية مهارت تدريج نماذج ملابس الطفل، بينما هدفت دراسة **رانيا مصطفى، وسام محمد (٢٠١٦)** إلي بناء برنامج تعلم الكترونى لإكساب معارف ومهارات بناء وتصميم نماذج ملابس الأطفال، وتوصلت الدراسة الي فاعلية الموقع التعليمي في اكساب معارف ومهارات بعض ملابس وتقنيات ملابس الأطفال، كما أشارت دراسة **منا موسى وآخرون (٢٠١٨)** إلي تصميم وتنفيذ ملابس للأطفال في مرحلة المهد تحقق جودة الأداء وكذلك تقديم مقترحات تصميمية لملابس الأطفال في مرحلة المهد وفقاً لمتطلبات الأداء المطلوبه. بينما هدفت دراسة **لمياء إبراهيم وآخرون (٢٠١٢)** إلي عمل برنامج تدريبي لطالبات قسم الاقتصاد المنزلي بكلية التربية النوعية على تدريج نموذج ملابس الاطفال باستخدام الحاسب الآلي، كما تناولت الدراسة اكساب الطالبات مهارة استخدام برنامج Invesmark Future لتدريج فستان الطفله.

هدفت دراسة **سمية مصطفى (٢٠١٣)** إلي دراسة فاعلية التعلم التعاونى في تنمية مهارات إعداد نماذج الأكوال وقياس مستوى التحصيل والاداء المهارى في إعداد نماذج الأكوال لملابس النساء لطلاب الفرقة الثانية قسم الملابس والنسيج بكلية الاقتصاد المنزلي جامعة حلوان وأظهرت النتائج وجود فروق ذات دلالة احصائية بين متوسطى درجات المجموعتين الضابطة والتجريبية فى الاختبارين التحصيلى المعرفى والمهارى لصالح المجموعة التجريبية، بينما هدفت دراسة **سارة إبراهيم (٢٠١٥)** إلي فاعلية برنامج باستخدام الوسائط المتعدده فى تعلم مهارات تصميم نماذج الأكوال الحريمي وأظهرت النتائج وجود فروق ذات دلالة احصائية بين متوسطى درجات المجموعتين الضابطة والتجريبية فى الاختبارين

التحصيلي المعرفي والمهارى لصالح المجموعة التجريبية مما يؤكد على فعالية البرنامج المقترح في تعلم معارف ومهارات تصميم نماذج الأكوال الحریمی.

يتضح مما سبق أن الدراسات السابقة مرتبطة بموضوع البحث في تناولها التدريب وأثره في اعداد الكوادر البشرية وخاصة في صناعة الملابس، فعلى الرغم من اختلاف هذه الدراسات في أهدافها وأدواتها إلا أنها جميعاً تؤكد على أهمية دور التدريب في مجال صناعة الملابس لما له من الأثر الفعال على رفع مهارات الأفراد وصلل خبراتهم وهذا ما يتفق مع أهداف البحث

ومن أكثر الفئات احتياجاً لتنمية المهارات ربات الاسر حيث يفتقرن العديد والعديد من المهارات المهنية في صناعة الملابس الجاهزة التي تمكنهن من تحقيق الميزة التنافسية. وانطلاقاً مما سبق بحدود علم الباحثه وجد أن هؤلاء السيدات في حاجة ماسة لتنمية مهارتهن في المراكز التدريبية وذلك من خلال تهيئتهن وإكسابهم المعارف والمهارات الخاصة بالاكوال لما لها من أهمية كبيرة في صناعة الملابس الجاهزة حيث أنها من أهم معايير الحكم علي جودة المنتج المنفذ سواء في رسم النموذج (الاكوال) او التنفيذ بأعلى مستوى للجودة.

مشكلة البحث:

تتلور مشكلة البحث في الاجابة علي التساؤلات التاليه:

١- ما فاعلية البرنامج التدريبي في اكساب المتدربات المعارف الاساسية الخاصة بأكوال ملابس الاطفال؟

٢- ما فاعلية البرنامج التدريبي في اكساب المتدربات المهارات الاساسية الخاصة بأكوال ملابس الاطفال؟

هدف البحث:

١- تحديد تأثير فاعلية البرنامج التدريبي في اكساب المتدربات المعارف والمهارات اللازمة لتصميم وتنفيذ أكوال ملابس الاطفال.

٢- تدريب المتدربات لإشباع احتياجاتهم وإكسابهم مهارات يتطلبها سوق العمل لتساعدهم علي الاستقرار الوظيفي.

اهمية البحث:

١- يمكن تحسين جودة المنتج الملبسى بما يحقق الميزة التنافسية من خلال تنمية مهارة تصميم وتنفيذ اكوال ملابس الاطفال.

٢- تناول البحث فئة هامة ولم تلق الإهتمام الكافي حيث تفتقر للعديد من الخبرات والمهارات وخاصة مهارة تصميم وتنفيذ اكوال ملابس الاطفال.

٣- يعد البرنامج التدريبي اضافاه علمية في مجال صناعة الملابس الجاهزة .

مصطلحات البحث:

- **الفاعلية** : وهي قياس مدى تحقيق أي نشاط لأهدافه ، كما تعني تحديد الأثر المرغوب أو المتوقع الذى يحدثه النظام المقترح بغرض تحقيق الأهداف التي وضع من أجلها ، ويقاس هذا الأثر من خلال التعرف على الزيادة والنقص في متوسط درجات أفراد العينة في مواقف فعلية داخل معمل الدراسة (فؤاد أبو ٢ حطب ، أمال صادق ، ٢٠٠٠).
- **التعريف الإجرائي** هي القدرة علي القيام بعمل معين بنجاح وفق خطه محددة للوصول إلي افضل النتائج.
- **البرنامج التدريبي** برنامج مصمم بمحتوى وعمق معينين ومدى زمني محدد لتغطية الاحتياجات التدريبية حيث يسهم تكامل وفاعلية المدخلات في تحقيق جودة عملية التدريب (حاتم رفاعي، حازم عبدالمنعم، ٢٠٠٧)
- **التعريف الاجرائي** : خطة منظمة مصممه من قبل الباحثة تشتمل علي الاهداف والمحتوى والأساليب التدريبية والأدوات التقويمية وفق اسس علمية تربويه خلال جدول زمني بهدف تنمية معارف ومهارات المتدربات علي قطعة ملابسية معينه.
- **الاكوال**: تعرف الأكوال بأنها هي التي تحيط بحردة الرقبة ولها تصميمات مختلفة فقد تكون قريبة أو بعيدة عن حردة الرقبة أو تكون الكولة عريضة أو مسطحة، مرتفعة أو مربعة أو مدببة أو مستديرة أو منحنية ويتم تنفيذ الكولة وفقا لطرارز معين من الموضة، ومن الضروري أن يكون شكل الكولة مناسبة للقطعة الملابسية وشكل الجسم التي صممت من أجلها. (Helen Joseph & Armstrong , 2006)
- **التعريف الاجرائي** : هي كل ما يعلو فتحة الرقبة أو ما يحيط بها بأشكال مختلفة لإضفاء جمال علي الزى بحيث تكون مناسبة للقطعة الملابسية التي صممت من أجلها.
- **الجمعيات الأهلية**: تنظيمات رسمية تهتم بتقديم خدمات مباشرة أو غير مباشرة لإشباع احتياجات المجتمع.

فروض البحث:

- ١- توجد فروق دالة إحصائياً بين متوسطي درجات المتدربات في التطبيق القبلي والبعدي للبرنامج التدريبي لصالح التطبيق البعدي.

- ٢- توجد فروق دالة إحصائياً بين متوسطي درجات المتدربات في التطبيق القبلي والبعدي للاختبار المعرفي لصالح التطبيق البعدي.
- ٣- توجد فروق دالة إحصائياً بين متوسطي درجات المتدربات في التطبيق القبلي والبعدي لاختبار الأداء المهاري لرسم نماذج الأكوال لصالح التطبيق البعدي.
- ٤- توجد فروق دالة إحصائياً بين متوسطي درجات المتدربات في التطبيق القبلي والبعدي لاختبار الأداء المهاري لتنفيذ الأكوال لصالح التطبيق البعدي.

منهج البحث:

يتبع البحث المنهج شبه التجريبي وذلك لملائمته لتحقيق أهداف البحث.

عينة البحث:

تكونت عينة البحث من (٢٠) متدربة من حملة الشهادات العليا والمتوسطة يجدن القراءة والكتابة تتراوح اعمارهن من ١٨ : ٣٠ سنة) تم تدريبهن في جمعية الهلال الاحمر بمدينة العاشر من رمضان فى الفترة من ٢٠٢٠/١/٥ إلى ٢٠٢٠/١/٣٠

أدوات البحث:

- ١- اختبار تحصيلي معرفي (قبلي /بعدي) لقياس اثر المعارف قبل وبعد التدريب.
- ٢- اختبار مهاري. (قبلي /بعدي) لقياس الأداء المهاري قبل وبعد التدريب.
- ٣- مقياس تقدير لتقييم مهارات المدربين في رسم نماذج الاكوال لملايس الاطفال.
- ٤- مقياس تقدير لتقييم مهارات المدربين في تنفيذ اكوال ملايس الاطفال.

حدود البحث:

- ١- حدود بشرية تم أخذ عينه من المرأة معيلة من حملة الشهادات العليا والمتوسطة وكانت العينه ٢٠متدربة، تتراوح اعمارهن من ١٨ : ٣٠ سنة).
- ٢- حدود مكانية : تم التطبيق بإحدى الجمعيات الأهليه(جمعية الهلال الاحمر) مدينة العاشر من رمضان / الشرقية.
- ٣- حدود زمنية : تم تطبيق البرنامج في خلال شهر من الفتره ٢٠٢٠/١/٥ إلى ٢٠٢٠/١/٣٠ بواقع جلستين اسبوعيا علي مدار اربع اسابيع بواقع ٣٢ ساعة تقريبا منهم ٥ ساعات نظري و ٢٧ ساعة تطبيقي.
- ٤- حدود موضوعيه تم تطبيق البرنامج علي اكوال ملايس الاطفال.

إجراءات البحث :**أولاً : إعداد البرنامج التدريبي**

قامت الباحثة بإعداد برنامج تدريبي بإحدى مراكز التدريب (جمعية الهلال الأحمر) لتأهيل المتدربات لإتقان تصميم وتنفيذ بعض اكوال ملابس الاطفال (كول مسطح- كول بيبي- كول بحاري- كول سبور) وفقاً للخطوات المنهجية السليمة ، وفيما يلي خطوات إعداد البرنامج :

١- **تحديد موضوع البرنامج :** اختارت الباحثة موضوع البرنامج تلبية لرغبة المتدربات لاتقان انهاء حردات الرقبة وكيفية تركيب الأكوال بطريقة صحيحة، بهدف المتدربات المعارف والمهارات الخاصة بتصميم وتنفيذ اكوال ملابس الاطفال ليكونوا وحدة بنائية سليمة تمكنهم من الاستقرار الوظيفي في مجال صناعة الملابس للمساعدة في القضاء علي غلاء الاسعار وكذلك لتحسين مستواهم المادي ، وتضمن البرنامج التدريب على:

- إعداد نموذج اكوال ملابس الاطفال.
- التقنيات اللازمة لتنفيذ اكوال ملابس الاطفال.
- تنفيذ اكوال ملابس الاطفال.

٢- تحديد أهداف البرنامج التدريبي :**الأهداف العامة للبرنامج :**

- يستطيع المتدرب بعد اجتيازه فترة التدريب ودراسته للبرنامج أن :
- يتعرف علي المفاهيم والمصطلحات المستخدمة في البرنامج .
- يتزود بالمعلومات الأساسية اللازمة في مجال إعداد النماذج .
- يتعرف علي أجزاء اكوال ملابس الاطفال.
- يذكر الأسس الواجب إتباعها عند إعداد نموذج اكوال ملابس الاطفال.
- يتعرف علي مواصفات الخامات المستخدمة (عرض القماش ، اتجاه النسيج ، نوع القماش)
- يرسم أجزاء نماذج اكوال ملابس الاطفال المختلفة.
- ينفذ اكوال ملابس الاطفال بأساليب مختلفة.

الأهداف الإجرائية للبرنامج : في نهاية دراسة البرنامج يصبح المتدرب قادراً على أن :

- أ- **الأهداف المعرفية :** التي تهتم بالمعلومات والحقائق :
- يتعرف علي مفاهيم ومصطلحات نماذج اكوال ملابس الاطفال.

- يتعرف علي أنواع الأكوال المختلفة لملايس الاطفال.
- يتعرف على الأساليب المختلفه لتركيب اكوال ملابس الاطفال.
- يوضح أهمية كتابة البيانات داخل كل جزء من أجزاء النموذج .
- يتعرف علي اتجاه النسيج وضع النموذج علي القماش حسب اتجاه النسيج.
- يفهم معنى الأنفورم. - يذكر مفهوم البييه.
- يتعرف على مفهوم الركامه.

ب- الأهداف النفسحركية : التي تهتم باكتساب المهارات :

- يراعي تسلسل خطوات العمل .
- يجري العمليات الحسابية اللازمة لرسم نموذج الكول سبور.
- يتقن رسم نماذج اكوال ملابس الاطفال.
- يتقن الأساليب المختلفه لتركيب اكوال ملابس الاطفال
- يتبع الخطوات الصحيحة لتركيب البييه .
- يلصق طبقة التقوية علي الطبقة الخارجية للكوله - يتقن تركيب الكوله.
- يركب الركامه بطريقة صحيحه . - يتقن تركيب الأنفورم .

ج- الأهداف الوجدانية : التي تهتم بالسلوك:

- تبدى رغبتها في استكمال البرنامج التدريبي
- تقدر أهمية العمل التي تقوم به.
- تثني علي تم التدريب عليه خلال جلسات البرنامج
- تشعر بالفخر لقيامها بتنفيذ اكوال ملابس أطفال من صنع يدها.
- تكون اتجاه ايجابي نحو أهمية الدقة فى الوصول إلى عمل جيد.
- تقبل الشرح والتعليقات الموجه لها بصدر رحب.
- تحافظ على نظافة النموذج والعينات المقدمة.

٣- محتوى البرنامج التدريبي^(١) : قامت الباحثة بتنظيم محتوى البرنامج التدريبي وإعداده في الصورة الملائمة وقد احتوى البرنامج على :

- التعرف علي مفهوم النموذج(نماذج الاكوال المختلفة) .
- التعرف علي الأسس الواجب إتباعها ت لرسم نماذج اكوال ملابس الاطفال.

(١) ملحق (٢) .

- إعداد نماذج اكوال ملابس الاطفال - مفهوم البييه
 - تنفيذ عينة البييه - التعرف علي أنواع الاكوال
 - مفهوم الأنفورم
 - الأساليب المختلفه لتركيب اكوال ملابس الاطفال
 - تنفيذ نماذج اكوال ملابس الاطفال (كول مسطح- كول بيبي- كول بحاري- كول الاسبور)
- وقد قامت الباحثة بتنظيم محتوى البرنامج بصورة منطقية مع مراعاة الترابط بين أجزائه.

٤- ضبط وتقويم البرنامج داخلياً^(٢) :

- تم عرض البرنامج علي مجموعة من الأساتذة المتخصصين^(٣) في موضوع البرنامج للتأكد من سلامته من الناحية العلمية والفنية ولإبداء رأيهم في مجموعة العناصر الآتية:
- اتفاق الأهداف والمحتوى مع البرنامج التدريبي .
 - التسلسل المنطقي للبرنامج التدريبي .
 - وضوح المعلومة . - سهولة ووضوح الصياغة .
 - صحة الأسلوب العلمي المستخدم في البرنامج .
 - مناسبة الوسائل والأدوات مع محتوى البرنامج التدريبي .
- ولقد أجمع الأساتذة المتخصصين علي صلاحية البرنامج للتطبيق مع أبداء بعض المقترحات بخصوص التسلسل المنطقي لبعض خطوات البرنامج ، وتم التعديل بناء علي مقترحاتهم .

ثانياً : إعداد أدوات تقويم البرنامج التدريبي :

- اختبار تحصيلي موضوعي لتقويم المعلومات والمعارف المتضمنة في البرنامج .
- اختبار تطبيقي لقياس الأداء المهاري الذي يتضمنه البرنامج .
- مقياس تقدير لتقويم المخرجات الناتجة عن تطبيق الاختبار المهاري " نماذج اكوال ملابس الاطفال - تنفيذ اكوال ملابس الاطفال " .

١- الاختبار التحصيلي الموضوعي المعرفي^(٣) : يحتاج البرنامج التدريبي إلي تصميم اختبار تحصيلي لقياس مستوى تحصيل المعلومات التي تم اكتسابها من خلال دراسة البرنامج التدريبي ، وقد احتوى الاختبار التحصيلي للمعلومات على "٢٠" سؤال اختيار من متعدد، وقد احتوى كل سؤال علي ثلاث بدائل مع اختلاف ترتيب وضع الإجابة الصحيحة في كل سؤال ، وتتم الإجابة في نفس كراسة "نموذج الأسئلة" .

(١) ملحق (٥) .

(٢) ملحق (١) .

(٣) ملحق (١) .

(٤) ملحق (٦) .

(٥) ملحق (٤) .

تصحيح الاختبار (١) :

قامت الباحثة بتصحيح الاختبار التحصيلي المعرفي طبقاً لمفتاح التصحيح ، وهو عبارة عن نموذج لكراسة الاختبار يحتوى على رقم الإجابة الصحيحة في كل سؤال، وتم توزيع الدرجات علي الأسئلة حيث حدد لكل سؤال درجة واحدة، أي أن مجموع درجات الاختبار التحصيلي ٢٠ درجة .

٢- الاختبار التطبيقي المهاري (٢) :

تم تصميم اختبار تطبيقي "مهاري" للحكم علي فعالية المهارات التي يتضمنها البرنامج ، فالاختبارات التطبيقية تستخدم كوسائل موضوعية لتقدير الكفاءة التي تؤدي بها مهام العملية وقد احتوى الاختبار التطبيقي علي:

- إعداد نماذج لأكوال ملابس الاطفال (٣) .
- تنفيذ اكوال ملابس الاطفال (٤) .

٣- مقياس التقدير (٥) :

قامت الباحثة بتصميم مقياسين للتقدير بموجب مقياس لكل جزء من أجزاء الاختبار المهاري ، وتم عرضه علي مجموعة من الأساتذة المتخصصين بقسم الملابس والنسيج بكليات مختلفة، بهدف التحقق من صدق محتوى المقياس وبنوده المقترحة ، وإبدا الرأي في مدى ملائمة بنود المقياس للمحتوى ، وكان لهؤلاء المحكمين بعض المقترحات بزيادة بعض العبارات والتوضيحات بالرسوم في بنود المقياس ، وراعت الباحثة ذلك أثناء كتابة مقياس التقدير في صورته النهائية، وقد احتوى المقياسين علي ميزان تقدير ثلاثي وفقاً لمقياس "ليكرت" ، وقد راعت الباحثة عند تقسيم بنود المقياس المتتابع المنطقي ، وقد احتوى مقياس التقدير بالنسبة لنموذج الكول المسطح علي "١٠" بنود، وقد احتوى مقياس التقدير بالنسبة لنموذج الكول بيبي علي "١١" بند، وقد احتوى مقياس التقدير بالنسبة لنموذج الكول البحاري علي "١٢" بند، وقد احتوى مقياس التقدير بالنسبة لنموذج الكول سبور علي "١٢" بند ، واحتوى مقياس التقدير بالنسبة لتنفيذ الكول المسطح لملابس الاطفال (٦) علي "١٦" بند، وقد احتوى مقياس التقدير بالنسبة لتنفيذ الكول بيبي لملابس الاطفال علي "١٥" بند، وقد احتوى مقياس التقدير بالنسبة لتنفيذ الكول البحاري لملابس الاطفال علي "١٦" بند، وقد احتوى مقياس التقدير بالنسبة لتنفيذ الكول سبور لملابس الاطفال علي "١٦" بند .

التصحيح : تم التصحيح بواسطة ثلاثة من المتخصصين في موضوع البرنامج من قسم الملابس والنسيج بالكلية ، عن طريق وضع علامة أمام التقدير الذي ينطبق علي البند الموجود في البطاقة، وتم ترجمة

(٧) ملحق (٤) .

(٩) ملحق (١)

(١٠) ملحق (٢)

(٣) ملحق (٤) (٧) .

(٨) ملحق (٥) .

العلامات التي وضعت إلي درجات ، فوضعت درجتان للأداء المضبوط ، ودرجة للأداء المضبوط إلي حد ما ، وصفر للأداء غير المضبوط ، وذلك لكل من الاختبارين المهاريين ، حيث نتج لكل متدرب "أربع نماذج لأكوال ملابس الأطفال - أربع عينات لأكوال ملابس الأطفال " .

ثالثاً : الجدول الزمني لتدريب الأفراد :

جدول رقم (١) الجدول الزمني لتدريب الأفراد

الجلسة	العنوان	المحتوى التدريبي	الانشطة والاستراتيجيات	الزمن
الاولي (نظريه)	الجلسة الافتتاحية	- التعرف علي المتدربات. - توضيح خطوات السير في البرنامج. - التعرف علي مفهوم نماذج الاكوال (كول مسطح-كول بيبي- كول بحاري- كول سبور) - التعرف علي الأسس الواجب إتباعها عند إجراء التقسيمات لرسم نماذج اكوال ملابس الاطفال	المناقشة والعصف الذهني	٣ ساعات
الثانية (نظرية وتطبيقية)	الكول المسطح	- شرح طريقة إعداد نموذج الكول المسطح لملابس الاطفال - إعداد نموذج الكول المسطح لملابس الاطفال	- تم تقسيم التدريبات الي مجموعات -تم الاستعانه بالداتا شو - البيان العملي	٤ ساعات
الثالثة (تطبيقية)	تنفيذ الكول المسطح	طريقة قص وتشريح الكول المسطح. طريقة لصق الحشوات علي الكوله طريقة تنفيذ الكوله.	- تم تقسيم التدريبات الي مجموعات - البيان العملي	٤ ساعات
الرابعه (نظرية وتطبيقية)	الأساليب المختلفه لتركيب الاكوال	- مفهوم البيبه وطريقة قصه. - تنفيذ عينة الكول المسطح بالبيبه - مفهوم الأنفورم - تركيب الكول بالانفورم	- المحاضرة والمناقشة - العصف الذهني - البيان العملي	٤ ساعات
الخامسة (تطبيقية)	الكول بيبي	- إعداد نموذج الكول بيبي لملابس الاطفال - قص نموذج الكول بيبي لملابس الاطفال - تنفيذ نموذج الكول بيبي لملابس الاطفال	- تم تقسيم التدريبات الي مجموعات - البيان العملي	٤ ساعات
السادسة (نظرية وتطبيقية)	الكول البحاري	- الركامه وانواعها. -إعداد نموذج الكول البحاري لملابس الاطفال - تنفيذ الكول البحاري لملابس الاطفال	- تم تقسيم التدريبات الي مجموعات - البيان العملي	٤ ساعات
السابعة (نظرية وتطبيقية)	الكول الاسبور	- إعداد نموذج الكول سبور لملابس الاطفال - تنفيذ عينة كول سبور بالانفورم	-المحاضرة والمناشة - العصف الذهني - البيان العملي	٤ ساعات
الثامنه	الختامية	- الثناء علي السادة الحضور وتعاونهم المثمر طول مدة البرنامج. - فتح باب المناقشة والاجابة علي أي استفسارات. - التطبيق البعدي للاختبار المعرفي والمهاري		ابدت المتدربات سعادتهن ومدى استفادتهن بالبرنامج و استغرقت الجلسة ٤ ساعات

- ونستخلص مما سبق ان عدد جلسات البرنامج ٨ جلسات وتم التدريب لمدة اربع أسابيع بواقع يومان اسبوعياً ولمدة اربع ساعات تقريبا في اليوم الواحد بواقع ٣٢ ساعة تقريبا منهم ٥ ساعات نظري و ٢٧ ساعة تطبيقي.

صدق وثبات أدوات البحث

صدق وثبات الاختبار التحصيلي :

١- الصدق :

يتعلق موضوع صدق الاختبار بما يقيسه الاختبار وإلى أي حد ينجح في قياسه .

الصدق المنطقي :

• تم عرض الاختبار التحصيلي على لجنة تحكيم من الأساتذة المتخصصين بغرض التأكد من مدى سهولة ووضوح عبارات الاختبار ، وارتباط الأهداف بأسئلة الاختبار ، وقد أجمع المحكمين على صلاحية الاختبار التحصيلي للتطبيق مع إبداء بعض المقترحات ، وقد تم تعديل الآتي بناءً على مقترحاتهم :

- تقليل عدد الأسئلة .
- مراعاة سهولة ووضوح الصياغة .

٢- الثبات :

يقصد بالثبات أن يكون الاختبار منسقاً فيما يعطي من النتائج ، وقد تم حساب معامل ثبات الاختبار التحصيلي بالطرق الآتية :

أ- الثبات باستخدام التجزئة النصفية :

تم التأكد من ثبات الاختبار التحصيلي باستخدام طريقة التجزئة النصفية ، وكانت قيمة معامل الثبات $0.843 - 0.956$ للاختبار التحصيلي ككل ، وهي قيم دالة عند مستوى 0.01 لاقتربها من الواحد الصحيح ، مما يدل على ثبات الاختبار التحصيلي.

ب- ثبات معامل ألفا :

وجد أن معامل ألفا $= 0.904$ للاختبار التحصيلي ككل ، وهي قيمة مرتفعة وهذا دليل على ثبات الاختبار التحصيلي عند مستوى 0.01 لاقتربها من الواحد الصحيح .

جدول (٢) ثبات الاختبار التحصيلي

معامل ألفا		التجزئة النصفية		ثبات الاختبار المعرفي
قيم الارتباط	الدلالة	قيم الارتباط	الدلالة	
٠.٩٠٤	٠.٠١	٠.٩٥٦ - ٠.٨٤٣	٠.٠١	

صدق وثبات الاختبار التطبيقي المهاري :**١- الصدق :**

الصدق المنطقي : تم عرض الاختبار على مجموعة من الأساتذة المتخصصين وأقروا جميعاً بصلاحيته للتطبيق.

٢- الثبات :

ثبات المصححين : يمكن الحصول على معامل ثبات المصححين بحساب معامل الارتباط بين الدرجات التي يعطيها مصححان أو أكثر لنفس الأفراد أو لنفس الاختبارات ، ويعبراً أخرى فإن كل مفحوص يحصل على درجتين أو أكثر من تصحيح اختبار واحد .

وتم التصحيح بواسطة ثلاثة من الأساتذة المحكمين وذلك باستخدام مقياسي التقدير في عملية التقويم وقام كل مصحح بعملية التقويم بمفرده . وقد تم حساب معامل الارتباط بين الدرجات الثلاث التي وضعها المصححين (س ، ص ، ع) للاختبار التطبيقي البعدي باستخدام معامل ارتباط الرتب لكل عينة على حدة والجدول التالية توضح ذلك :

جدول (٣) معامل الارتباط بين المصححين للاختبار المهاري "رسم نماذج الأكوال"

المصححين	الكول المسطح	الكول الكوليبيبي	الكول البحاري	الكول الأسبور	مقياس التقدير ككل
س ، ص	٠.٨٥١	٠.٨٧٤	٠.٧٤٨	٠.٩٠٦	٠.٨٩٣
س ، ع	٠.٧١٧	٠.٧٠٦	٠.٨٢٦	٠.٨٦٧	٠.٧٦١
ص ، ع	٠.٩٤٨	٠.٧٨١	٠.٨٨١	٠.٧٢٩	٠.٨٠٨

جدول (٤) معامل الارتباط بين المصححين للاختبار المهاري "تنفيذ الأكوال"

المصححين	الكول المسطح	الكول الكوليبيبي	الكول البحاري	الكول الأسبور	مقياس التقدير ككل
س ، ص	٠.٧٧٧	٠.٨٨٢	٠.٨٤٥	٠.٨٩٧	٠.٨٧٠
س ، ع	٠.٨١٤	٠.٩٢٥	٠.٧٠٩	٠.٧٩٢	٠.٧١٢
ص ، ع	٠.٧٣٤	٠.٧٥٨	٠.٨٦٣	٠.٩١٧	٠.٨٣٤

يتضح من الجدول السابق ارتفاع قيم معاملات الارتباط بين المصححين ، وجميع القيم دالة عند مستوى ٠.٠١ لاقترابها من الواحد الصحيح ، مما يدل على ثبات الاختبار التطبيقي الذي يقيس الأداء المهاري ، كما يدل أيضاً على ثبات مقياسي التقدير وهما أداة تصحيح الاختبار المهاري .

النتائج والمناقشة**الفرض الأول :**

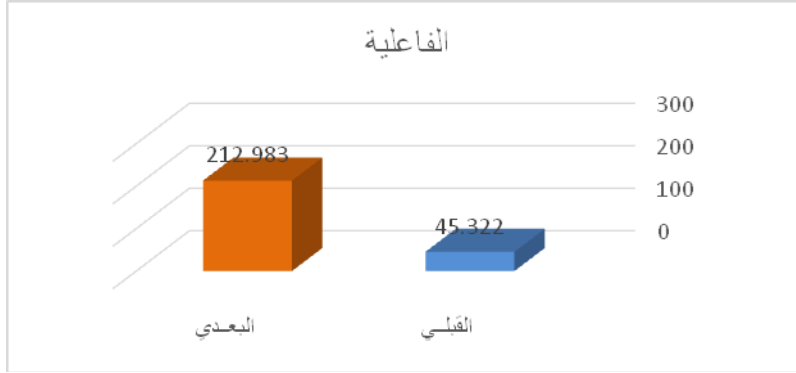
ينص الفرض الأول على ما يلي :

"توجد فروق دالة إحصائياً بين متوسطي درجات المتدربات في التطبيق القبلي والبعدي للبرنامج التدريبي لصالح التطبيق البعدي".

وللتحقق من هذا الفرض تم تطبيق اختبار "ت" والجدول التالي يوضح ذلك :

جدول (٥) دلالة الفروق بين متوسطي درجات المتدربات في التطبيق القبلي والبعدى للبرنامج التدريبي

الفاعلية	المتوسط الحسابي "م"	الانحراف المعياري "ع"	عدد أفراد العينة "ن"	درجات الحرية "د.ح"	قيمة ت	مستوى الدلالة واتجاهها
القبلي	٤٥.٣٢٢	٥.١١١	٢٠	١٩	٥٢.١٨٠	٠.٠١
البعدى	٢١٢.٩٨٣	١١.٤٠٣				لصالح البعدى



شكل (١) الفروق بين متوسطي درجات المتدربات في التطبيق القبلي والبعدى للبرنامج التدريبي

يتضح من الجدول (٥) والشكل (١) أن قيمة "ت" تساوي "٥٢.١٨٠" وهي قيمة ذات دلالة إحصائية عند مستوى ٠.٠١ ، حيث كان متوسط درجات المتدربات في التطبيق البعدى "٢١٢.٩٨٣" ، بينما كان متوسط درجات المتدربات في التطبيق القبلي "٤٥.٣٢٢" ، مما يشير إلى وجود فروق حقيقية بين التطبيقين لصالح التطبيق البعدى وهذا يدل على فاعلية البرنامج التدريبي في اكساب المعارف والمهارات للمتدربات.

ولمعرفة حجم التأثير تم تطبيق معادلة ايتا : $t = \text{قيمة (ت)} = ٥٢.١٨٠$ ، $df = \text{درجات الحرية} =$

١٩

$$n^2 = \frac{t^2}{t^2 + df} = ٠.٩٩$$

وبحساب حجم التأثير وجد إن $n^2 = ٠.٩٩$

$$d = \frac{2 \sqrt{n^2}}{\sqrt{1-n^2}} = ١٩.٨$$

ويتحدد حجم التأثير ما إذا كان كبيراً أو متوسطاً أو صغيراً كالاتي :

حجم تأثير صغير = ٠.٢

حجم تأثير متوسط = ٠.٥

حجم تأثير كبير = ٠.٨

وهذا يعنى أن حجم التأثير كبير ، وبذلك يتحقق الفرض الأول وهذا يتفق مع كلاً من دراسة إلهام فتحي و أميمة أحمد (٢٠١٢) والتي اكدت على فاعلية البرنامج التدريبي لتنمية المعارف والمهارات لتلبية متطلبات سوق العمل في مجال صناعة الملابس الجاهزة. ودراسة جيهان فهمي (٢٠١٦) والتي اكدت فاعلية برنامج تدريبي لتنمية مهارات تقنيات الخياطة في صناعة الملابس الجاهزة وكذلك الكوادر الفنية المدربه فى تصميم وتنفيذ بعض الملابس للعمل في مصانع الملابس الجاهزة.

الفرض الثاني :

ينص الفرض الثاني على ما يلي :

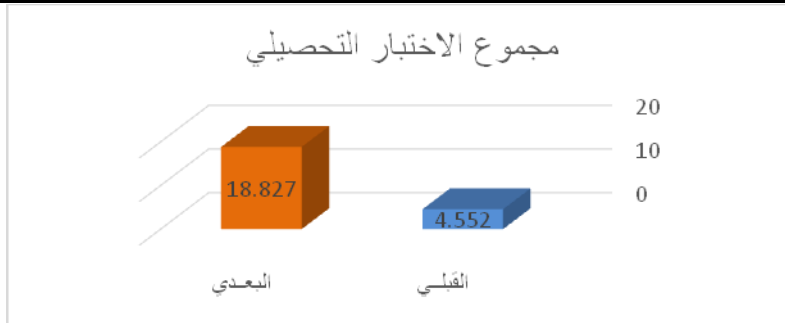
"توجد فروق دالة إحصائياً بين متوسطي درجات المتدربات في التطبيق القبلي والبعدى للاختبار التحصيلي لصالح التطبيق البعدى".

وللتحقق من صحة هذا الفرض تم تطبيق اختبار "ت" والجدول التالي يوضح ذلك:

جدول (٦) دلالة الفروق بين متوسطي درجات المتدربات في التطبيق القبلي والبعدى للاختبار

التحصيلي ككل

مستوى الدلالة واتجاهها	قيمة ت	درجات الحرية "د.ح"	عدد أفراد العينة "ن"	الانحراف المعياري "ع"	المتوسط الحسابي "م"	مجموع الاختبار التحصيلي
٠.٠١ لصالح البعدى	١٢.٩١٤	١٩	٢٠	١.٠٢١	٤.٥٥٢	القبلي
				٢.٦٤٩	١٨.٨٢٧	البعدى



شكل (٢) الفروق بين متوسطي درجات المتدربات في التطبيق القبلي والبعدى للاختبار التحصيلي ككل

يتضح من الجدول (٧) والشكل (٢) أن قيمة "ت" تساوي "١٢.٩١٤" لمجموع الاختبار التحصيلي ككل ، وهي قيمة ذات دلالة إحصائية عند مستوى ٠.٠١ لصالح الاختبار البعدى ، حيث كان متوسط درجات المتدربات في التطبيق البعدى "١٨.٨٢٧" ، بينما كان متوسط درجات المتدربات في التطبيق

القبلي "٤.٥٥٢" ، وبذلك يتحقق الفرض الثاني، مما يدل على فاعلية البرنامج التدريبي في هذه الدراسة في تحقيق الهدف منه وتعلم بالفعل للأسس التي يتضمنه وذلك بالنسبة للمعارف المتمثلة في الاختبار التحصيلي مما يشير الى كفاءة البرنامج التدريبي في تعليم المعارف المطلوبة في الاكوال للمتدربات (المتدربات) لتأهيلها لمتطلبات سوق العمل في صناعة الملابس الجاهزة للاطفال وبذلك يتحقق الفرض الثاني وهذا يتفق مع وهذا يتفق مع دراسة صفاء يوسف وآخرون (٢٠١٣) والتي اكدت على فاعلية البرنامج التدريبي لتنمية بعض الجوانب المعرفية المرتبطة برسم باترون الجونلة لدى طالبات قسم الملابس والنسيج، وكذلك اتفقت مع دراسة سميحة باشا وآخرون (٢٠١٠) والتي اكدت على فاعلية البرنامج التدريبي في تنمية معارف ومهارات الطلاب وان تحقيق التكامل بينهم في بناء البرنامج التدريبي يسهم بشكل فعال في عملية التعلم حيث تصبح اكثر ايجابية.

الفرض الثالث :

ينص الفرض الثالث على ما يلي :

"توجد فروق دالة إحصائية بين متوسطي درجات المتدربات في التطبيق القبلي والبعدي لاختبار

الأداء المهاري لرسم نماذج الأكوال لصالح التطبيق البعدي".

وللتحقق من صحة هذا الفرض تم تطبيق اختبار "ت" والجداول التالية توضح ذلك:

جدول (٨) دلالة الفروق بين متوسطي درجات الخريجين في التطبيق القبلي والبعدي لنماذج اكوال ملابس الاطفال"

الاكوال	المتوسط الحسابي "م"	الانحراف المعياري "ع"	عدد أفراد العينة "ن"	درجات الحرية "د.ح"	قيمة ت	مستوى الدلالة واتجاهها
الكول المسطح						
القبلي	٣.٠٠٤	٠.٨٧٤	٢٠	١٩	١٠.٥٢٦	٠.٠١ لصالح البعدي
البعدي	١٧.٣٥٧	٢.١٢٦				
الكول بيبي						
القبلي	٤.٧٧٣	٠.٩٣٧	٢٠	١٩	١٢.٨٧٢	٠.٠١ لصالح البعدي
البعدي	١٩.٢٦٩	٢.٨١١				
الكول البحاري						
القبلي	٥.٠٣٦	١.٠٠٢	٢٠	١٩	١٤.٣٦٦	٠.٠١ لصالح البعدي
البعدي	٢٢.٥١١	٢.٦٧١				
الكول الاسبور						
القبلي	٣.٥٧٣	٠.٧٧٨	٢٠	١٩	١٨.٧٠٣	٠.٠١ لصالح البعدي
البعدي	٢٣.٨٩١	٢.٦٥٥				
للمجموع الكلي لرسم نماذج الأكوال						
القبلي	١٦.٣٨٦	١.٩٩٧	٢٠	١٩	٣٥.٩١٤	٠.٠١ لصالح البعدي
البعدي	٨٣.٠٢٨	٦.٣٢٨				

يتضح من الجدول (٨) أن :

١- قيمة "ت" تساوي "١٠.٥٢٦" للكول المسطح ، وهي قيمة ذات دلالة إحصائية عند مستوى ٠.٠١ لصالح الاختبار البعدي ، حيث كان متوسط درجات المتدربات في التطبيق البعدي "١٧.٣٥٧" ، بينما كان متوسط درجات المتدربات في التطبيق القبلي "٣.٠٠٤" .

٢- قيمة "ت" تساوي "١٢.٨٧٢" للكول بببي ، وهي قيمة ذات دلالة إحصائية عند مستوى ٠.٠١ لصالح الاختبار البعدي ، حيث كان متوسط درجات المتدربات في التطبيق البعدي "١٩.٢٦٩" ، بينما كان متوسط درجات المتدربات في التطبيق القبلي "٤.٧٧٣" .

٣- قيمة "ت" تساوي "١٤.٣٦٦" للكول البحاري ، وهي قيمة ذات دلالة إحصائية عند مستوى ٠.٠١ لصالح الاختبار البعدي ، حيث كان متوسط درجات المتدربات في التطبيق البعدي "٢٢.٥١١" ، بينما كان متوسط درجات المتدربات في التطبيق القبلي "٥.٠٣٦" .

٤- قيمة "ت" تساوي "١٨.٧٠٣" للكول الأسبور ، وهي قيمة ذات دلالة إحصائية عند مستوى ٠.٠١ لصالح الاختبار البعدي ، حيث كان متوسط درجات المتدربات في التطبيق البعدي "٢٣.٨٩١" ، بينما كان متوسط درجات المتدربات في التطبيق القبلي "٣.٥٧٣" .

٥- قيمة "ت" تساوي "٣٥.٩١٤" للمجموع الكلي لرسم نماذج الأكوال ، وهي قيمة ذات دلالة إحصائية عند مستوى ٠.٠١ لصالح الاختبار البعدي ، حيث كان متوسط درجات المتدربات في التطبيق البعدي "٨٣.٠٢٨" ، بينما كان متوسط درجات المتدربات في التطبيق القبلي "١٦.٣٨٦" ، وبذلك يتحقق الفرض الثالث مما يدل على أن البرنامج التدريبي في هذه الدراسة ناجح في تحقيق الهدف منه وتعلم بالفعل للأسس التي يتضمنها وذلك بالنسبة للمهارات الخاصة بإعداد نماذج اكوال ملابس الاطفال مما يؤدي الى رفع مهارة المتدربات في رسم النماذج، وبذلك يتحقق الفرض الثالث وهذا يتفق مع دراسة سمية مصطفى (٢٠١٣) التي تؤكد على فاعلية التعلم التعاوني لتنمية مهارات رسم نماذج الاكوال (الكول شيميزية- الكول اوفيسية- الكول الاسبور) للملابس الجاهزة بغرض الارتقاء بمستوي المتدربات وكذلك اتفقت مع دراسة رانيا مصطفى ، وسام محمد (٢٠١٦) والتي أكدت على فاعلية بناء برنامج تعلم الكورنى لإكساب معارف ومهارات بناء وتصميم نماذج ملابس الأطفال.

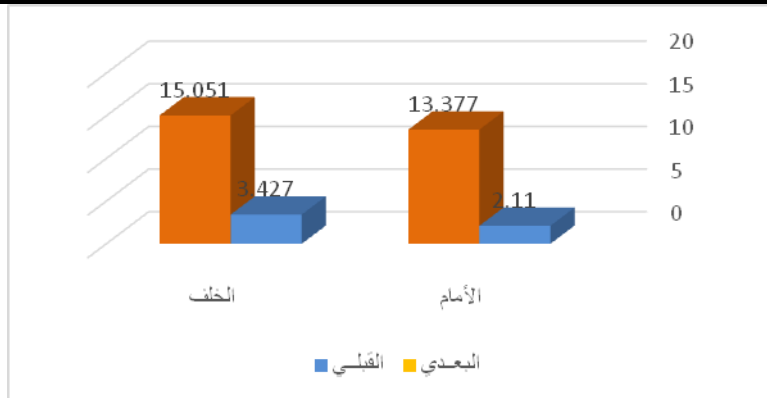
الفرض الرابع :

ينص الفرض الرابع على ما يلي :

"توجد فروق دالة إحصائية بين متوسطي درجات المتدربات في التطبيق القبلي والبعدي لاختبار الأداء المهاري لتنفيذ الأكوال لصالح التطبيق البعدي" .

وللتحقق من صحة هذا الفرض تم تطبيق اختبار "ت" والجداول التالية توضح ذلك:
جدول (٩) دلالة الفروق بين متوسطي درجات المتغيرات في التطبيق القبلي والبعدي للكول المسطح

الكول المسطح	المتوسط الحسابي "م"	الانحراف المعياري "ع"	عدد أفراد العينة "ن"	درجات الحرية "د.ح"	قيمة ت	مستوى الدلالة واتجاهها
المحور الأول : الأمام						
القبلي	٢.١١٠	٠.٥٥٦	٢٠	١٩	٩.٣٢٢	٠.٠١ لصالح البعدي
البعدي	١٣.٣٧٧	١.٠٧٦				
المحور الثاني : الخلف						
القبلي	٣.٤٢٧	٠.٧١٢	٢٠	١٩	١١.١٨٣	٠.٠١ لصالح البعدي
البعدي	١٥.٠٥١	١.٨٨٤				
المجموع الكلي للكول المسطح						
القبلي	٥.٥٣٧	١.٠٠١	٢٠	١٩	١٧.٤٤٤	٠.٠١ لصالح البعدي
البعدي	٢٨.٤٢٨	٢.٦٧١				



شكل (٣) الفروق بين متوسطي درجات المتغيرات في التطبيق القبلي والبعدي للكول المسطح

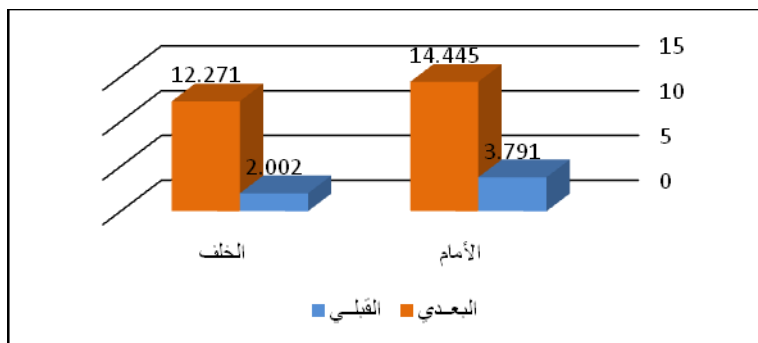
يتضح من الجدول (٩) والشكل (٣) :

- ١- أن قيمة "ت" تساوي "٩.٣٢٢" للمحور الأول "الأمام" ، وهي قيمة ذات دلالة إحصائية عند مستوى ٠.٠١ لصالح الاختبار البعدي ، حيث كان متوسط درجات المتغيرات في التطبيق البعدي "١٣.٣٧٧" ، بينما كان متوسط درجات المتغيرات في التطبيق القبلي "٢.١١٠" .
- ٢- أن قيمة "ت" تساوي "١١.١٨٣" للمحور الثاني "الخلف" ، وهي قيمة ذات دلالة إحصائية عند مستوى ٠.٠١ لصالح الاختبار البعدي ، حيث كان متوسط درجات المتغيرات في التطبيق البعدي "١٥.٠٥١" ، بينما كان متوسط درجات المتغيرات في التطبيق القبلي "٣.٤٢٧" .

٣- أن قيمة "ت" تساوي "١٧.٤٤٤" للمجموع الكلي للكل المسطح ، وهي قيمة ذات دلالة إحصائية عند مستوى ٠.٠١ لصالح الاختبار البعدي ، حيث كان متوسط درجات المتدربات في التطبيق البعدي "٢٨.٤٢٨" ، بينما كان متوسط درجات المتدربات في التطبيق القبلي "٥.٥٣٧" .

جدول (١٠) دلالة الفروق بين متوسطي درجات المتدربات في التطبيق القبلي والبعدي للكل بيبي

الكل بيبي	المتوسط الحسابي "م"	الانحراف المعياري "ع"	عدد أفراد العينة "ن"	درجات الحرية "د.ح"	قيمة ت	مستوى الدلالة واتجاهها
المحور الأول : الأمام						
القبلي	٣.٧٩١	٠.٧٩٢	٢٠	١٩	١١.١١٣	٠.٠١ لصالح البعدي
البعدي	١٤.٤٤٥	١.٥٧٣				
المحور الثاني : الخلف						
القبلي	٢.٠٠٢	٠.٦٦١	٢٠	١٩	٩.٥٧٠	٠.٠١ لصالح البعدي
البعدي	١٢.٢٧١	٢.٠٢٨				
المجموع الكلي للكل بيبي						
القبلي	٥.٧٩٣	٠.٩٩٨	٢٠	١٩	١٥.٩٩٢	٠.٠١ لصالح البعدي
البعدي	٢٦.٧١٦	٢.٤٠٦				



شكل (٤) الفروق بين متوسطي درجات المتدربات في التطبيق القبلي والبعدي للكل بيبي

يتضح من الجدول (١٠) والشكل (٤) :

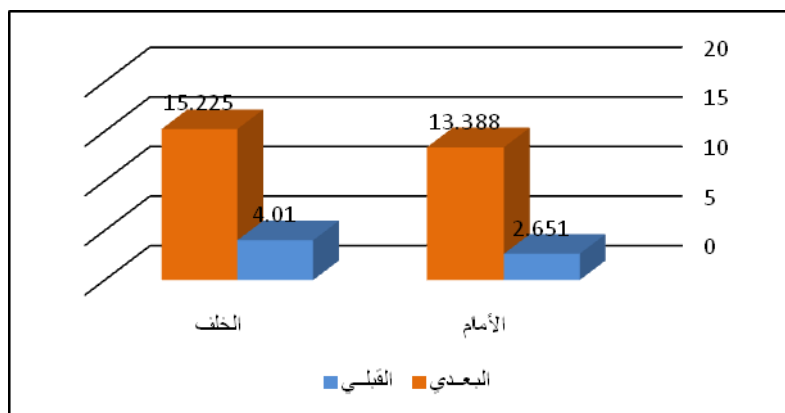
١- أن قيمة "ت" تساوي "١١.١١٣" للمحور الأول "الأمام" ، وهي قيمة ذات دلالة إحصائية عند مستوى ٠.٠١ لصالح الاختبار البعدي ، حيث كان متوسط درجات المتدربات في التطبيق البعدي "١٤.٤٤٥" ، بينما كان متوسط درجات المتدربات في التطبيق القبلي "٣.٧٩١" .

٢- أن قيمة "ت" تساوي "٩.٥٧٠" للمحور الثاني "الخلف" ، وهي قيمة ذات دلالة إحصائية عند مستوى ٠.٠١ لصالح الاختبار البعدي ، حيث كان متوسط درجات المتدربات في التطبيق البعدي "١٢.٢٧١" ، بينما كان متوسط درجات المتدربات في التطبيق القبلي "٢.٠٠٢" .

٣- أن قيمة "ت" تساوي "١٥.٩٩٢" للمجموع الكلي للكول بيبي ، وهي قيمة ذات دلالة إحصائية عند مستوى ٠.٠١ لصالح الاختبار البعدي ، حيث كان متوسط درجات المتدربات في التطبيق البعدي "٢٦.٧١٦" ، بينما كان متوسط درجات المتدربات في التطبيق القبلي "٥.٧٩٣" .

جدول (١١) دلالة الفروق بين متوسطي درجات المتدربات في التطبيق القبلي والبعدي للكول البحاري

الكول البحاري	المتوسط الحسابي "م"	الانحراف المعياري "ع"	عدد أفراد العينة "ن"	درجات الحرية "د.ح"	قيمة ت	مستوى الدلالة واتجاهها
المحور الأول : الأمام						
القبلي	٢.٦٥١	٠.٧٢١	٢٠	١٩	٩.٨٣٦	٠.٠١ لصالح البعدي
البعدي	١٣.٣٨٨	١.٦٨٩				
المحور الثاني : الخلف						
القبلي	٤.٠١٠	٠.٩٣٤	٢٠	١٩	١٠.١٥٨	٠.٠١ لصالح البعدي
البعدي	١٥.٢٢٥	١.٤٤٣				
المجموع الكلي للكول البحاري						
القبلي	٦.٦٦١	١.١٢٩	٢٠	١٩	١٦.٤٣٩	٠.٠١ لصالح البعدي
البعدي	٢٨.٦١٣	٢.٨٨٣				



شكل (٥) الفروق بين متوسطي درجات المتدربات في التطبيق القبلي والبعدي

للكول البحاري

يتضح من الجدول (١١) والشكل (٥) :

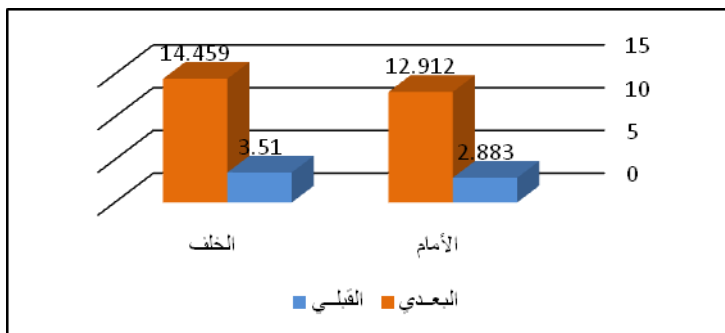
١- أن قيمة "ت" تساوي "٩.٨٣٦" للمحور الأول "الأمام" ، وهي قيمة ذات دلالة إحصائية عند مستوى ٠.٠١ لصالح الاختبار البعدي ، حيث كان متوسط درجات المتدربات في التطبيق البعدي "١٣.٣٨٨" ، بينما كان متوسط درجات المتدربات في التطبيق القبلي "٢.٦٥١" .

٢- أن قيمة "ت" تساوي "١٠.١٥٨" للمحور الثاني "الخلف" ، وهي قيمة ذات دلالة إحصائية عند مستوى ٠.٠١ لصالح الاختبار البعدي ، حيث كان متوسط درجات المتدربات في التطبيق البعدي "١٥.٢٢٥" ، بينما كان متوسط درجات المتدربات في التطبيق القبلي "٤.٠١٠" .

٣- أن قيمة "ت" تساوي "١٦.٤٣٩" للمجموع الكلي للكول البحاري ، وهي قيمة ذات دلالة إحصائية عند مستوى ٠.٠١ لصالح الاختبار البعدي ، حيث كان متوسط درجات المتدربات في التطبيق البعدي "٢٨.٦١٣" ، بينما كان متوسط درجات المتدربات في التطبيق القبلي "٦.٦٦١" .

جدول (١٢) دلالة الفروق بين متوسطي درجات المتدربات في التطبيق القبلي والبعدي للكول الأسبوري

الكول الأسبوري	المتوسط الحسابي "م"	الانحراف المعياري "ع"	عدد أفراد العينة "ن"	درجات الحرية "د.ح"	قيمة ت	مستوى الدلالة واتجاهها
المحور الأول : الأمام						
القبلي	٢.٨٨٣	٠.٥٣٣	٢٠	١٩	٨.٣٣٣	٠.٠١ لصالح البعدي
البعدي	١٢.٩١٢	١.٣٧٤				
المحور الثاني : الخلف						
القبلي	٣.٥١٠	٠.٨٠١	٢٠	١٩	١٠.١٠٦	٠.٠١ لصالح البعدي
البعدي	١٤.٤٥٩	١.٣٢٩				
المجموع الكلي للكول الأسبوري						
القبلي	٦.٣٩٣	١.٣٢٤	٢٠	١٩	١٤.٧٣٩	٠.٠١ لصالح البعدي
البعدي	٢٧.٣٧١	٢.٧٣٦				



شكل (٦) الفروق بين متوسطي درجات المتدربات في التطبيق القبلي والبعدي للكول الأسبوري

يتضح من الجدول (١٢) والشكل (٦) :

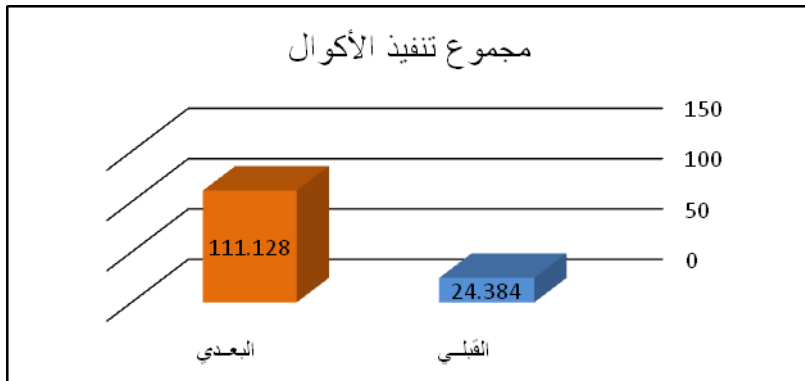
١- أن قيمة "ت" تساوي "٨.٣٣٣" للمحور الأول "الأمام" ، وهي قيمة ذات دلالة إحصائية عند مستوى ٠.٠١ لصالح الاختبار البعدي ، حيث كان متوسط درجات المتدربات في التطبيق البعدي "١٢.٩١٢" ، بينما كان متوسط درجات المتدربات في التطبيق القبلي "٢.٨٨٣" .

٢- أن قيمة "ت" تساوي "١٠.١٠٦" للمحور الثاني "الخلف" ، وهي قيمة ذات دلالة إحصائية عند مستوى ٠.٠١ لصالح الاختبار البعدي ، حيث كان متوسط درجات المتدربات في التطبيق البعدي "١٤.٤٥٩" ، بينما كان متوسط درجات المتدربات في التطبيق القبلي "٣.٥١٠" .

٣- أن قيمة "ت" تساوي "١٤.٧٣٩" للمجموع الكلي للكول الأسبور ، وهي قيمة ذات دلالة إحصائية عند مستوى ٠.٠١ لصالح الاختبار البعدي ، حيث كان متوسط درجات المتدربات في التطبيق البعدي "٢٧.٣٧١" ، بينما كان متوسط درجات المتدربات في التطبيق القبلي "٦.٣٩٣" .

جدول (١٣) دلالة الفروق بين متوسطي درجات المتدربات في التطبيق القبلي والبعدي للمجموع الكلي لتنفيذ الأكوال

مستوى الدلالة واتجاهها	قيمة ت	درجات الحرية "د.ح"	عدد أفراد العينة "ن"	الانحراف المعياري "ع"	المتوسط الحسابي "م"	مجموع تنفيذ الأكوال
٠.٠١ لصالح البعدي	٤٢.٩١٥	١٩	٢٠	٢.٥٠٣	٢٤.٣٨٤	القبلي
				٨.١٤٣	١١١.١٢٨	البعدي



شكل (٧) الفروق بين متوسطي درجات المتدربات في التطبيق القبلي والبعدي للمجموع الكلي لتنفيذ الأكوال يتضح من الجدول (١٣) والشكل (٧) أن قيمة "ت" تساوي "٤٢.٩١٥" للمجموع الكلي لتنفيذ الأكوال ، وهي قيمة ذات دلالة إحصائية عند مستوى ٠.٠١ لصالح الاختبار البعدي ، حيث كان متوسط درجات المتدربات في التطبيق البعدي "١١١.١٢٨" ، بينما كان متوسط درجات المتدربات في التطبيق القبلي "٢٤.٣٨٤" ، وبذلك يتحقق الفرض الرابع مما يدل علي فاعلية البرنامج التدريبي في تحقيق

الهدف منه لما يتضمنه من مهارات خاصة بإعداد نماذج اكوال ملابس الاطفال وتنفيذها والقدرة توصيل المهارات الازمة فى تصميم وتنفيذ الاكوال مما يثرى ويزيد من كفاءة البرنامج التدريبي وهذا يتفق مع دراسة سارة إبراهيم (٢٠١٥) التي اكدت علي فاعلية برنامج باستخدام الوسائط المتعدده فى تعلم مهارات تصميم نماذج الاكوال الحرىي وكذلك اتفقت مع دراسة عزة أحمد (٢٠١٨) والتي أكدت علي بناء برنامج مقترح لتنمية بعض مهارات تنفيذ ملابس الأطفال لغير المتخصصين للتأهيل للعمل بمصانع الملابس الجاهزة تحسين مهارات المتدربين واكتسابهن المهارات بشكل افضل ودقة فى الاداء، وبذلك يحقق التدريب كفاءة إنتاجية أكبر كما وكيفا في صناعة الملابس الجاهزة، وكذلك تقليل الوقت والنفقات اللازمة نتيجة للارتقاء بمستوى أداء الكوادر البشرية والحد من البطالة كمصدر رزق لحياة كريمة عن طريق تدريبهم وتأهيلهم لسوق لعمل.

وتتلخص نتائج البحث في الاتي:

١- اعداد المتدربات نماذج الاكوال لملابس الأطفال والالتزام بالدقة في اعدادها مما يساعد علي ابراز النموذج بدقة وجودة عالية ويعني ذلك استفادة المتدربات من المعارف الخاصة بنماذج الاكوال ملابس الاطفال.

٢- فاعلية البرنامج التدريبي لتنمية مهارات المتدربات لتنفيذ اكوال ملابس الاطفال بدقة جودة عاليه.

٣- يساعد البرنامج التدريبي علي رفع كفاءة المتدربات لتلبية احتياجات افراد الاسرة من ملابس وطريقة انهاء طردات الرقبة بجودة ودقة عالية.

التوصيات :

دلت نتائج البحث على فاعلية البرنامج التدريبي في اكتساب معارف ومهارات تصميم وتنفيذ اكوال

ملابس الاطفال وفي ضوء نتائج الدراسة الحالية توصي الباحثة بما يلي:

١- قيام المتخصصين بمجال الملابس بتطبيق البرنامج التدريبية لتمكين المتدربات وتنمية مهارتها في مجال الملابس، وتقديم العديد من البرامج التي تهدف الي مساعدة تلك الفئة علي مواجهة الأحداث الضاغطة و العيش حياة هادئة ، خاصة في ظل تلك الظروف غير المستقرة.

٢- قيام المجلس القومي للمرأة ومؤسسات التضامن الاجتماعي والقوي العاملة بتبني تطبيق البرنامج التدريبية للمرأة بما يرفع من مهاراتها وقدراتها لتمكينها من مواجهة الحياة

٣- إنشاء مراكز إرشادية بمؤسسات القطاع الخاص والعام لتقديم الدعم النفسي والسلوكي الملائم بهدف تنمية مهارات السيدات كمدخل لخفض معدل البطالة لتلك الفئة ومساعدتها.

٤- فاعلية دور الجامعة في خدمة المجتمع وعمل برامج تدريبية تمكن المتدربات من رفع كفاءتها فى مجال صناعة الملابس الجاهزة.

المراجع

- ١- إبراهيم صابر محمد (٢٠١٩): "مقترح لتطوير مقرر رسم الباترون بالمدارس الثانوية الصناعية" مجلة بحوث التربية النوعية، كلية التربية النوعية-جامعة المنصورة، عدد(٥٥).
- ٢- أحمد مجدي حجازي و خليل عبد المقصود(٢٠٠٥): "النساء المعيلات في محافظة الفيوم، دراسة اجتماعية ميدانية، مطبعة العمرانية، الجيزة، الطبعة الأولى.
- ٣- الجهاز المركزي للتعبئة والإحصاء(٢٠١٧): "التعداد العام للسكان والإسكان والمنشآت".
- ٤- إلهام فتحي عبدالعزيز و أميمة أحمد عبداللطيف (٢٠١٢): "برنامج مقترح للتدريب التعاوني لتلبية متطلبات سوق العمل في مجال صناعة الملابس الجاهزة بالمملكة العربية السعودية" مجلة بحوث التربية النوعية، كلية التربية النوعية، جامعة المنصورة، عدد (٢٧)
- ٥- جيهان فهمي مصطفى(٢٠١٦) : "فاعلية برنامج تدريبي لتنمية مهارات تقنيات الخياطة في صناعة الملابس الجاهزة" مجلة بحوث التربية النوعية ، كلية التربية النوعية ، جامعة المنصورة ، عدد ٤٢
- ٦- حاتم أحمد محمود رفاعي و حازم عبدالفتاح عبدالمنعم (٢٠٠٧): "برنامج تدريبي لتأهيل شباب الخريجين للعمل في صناعة الملابس الجاهزة"مجلة بحوث التربية النوعية ، كلية التربية النوعية ، جامعة المنصورة ، عدد ٩.
- ٧- رانيا مصطفى كامل، وسام محمد إبراهيم (٢٠١٦) : "فاعلية بناء برنامج تعلم الكتروني لإكساب معارف ومهارات بناء وتصميم نماذج ملابس الأطفال" مجلة التصميم الدولية، الجمعية العلمية للمصممين، جامعة حلوان ، مجلد ٦ عدد(٣).
- ٨- رشا عباس الجوهري وأنوار علي عبدالسيد و نجلاء محمد ماضي(٢٠١٣) : "استخدام خرائط المنهج في تنمية مهارات إعداد وتنفيذ ملابس الأطفال لدى طالبات كلية التصميم والاقتصاد المنزلي بالمملكة العربية السعودية" مجلة دراسات في المناهج وطرق التدريس، الجمعية المصرية للمناهج وطرق التدريس- كلية التربية - جامعة عين شمس ، عدد(٢٠٠).
- ٩- زينب عبدالحفيظ فرغلي و هشام أحمد السيد وأحمد وحيد و أسماء صلاح اسماعيل (٢٠١٦) : "برنامج للتدريب الافتراضي لاكتساب مهارات الكي في مصانع الملابس الجاهزة في ضوء القواعد الارجونومية" مجلة التصميم الدولية، الجمعية العلمية للمصممين، جامعة حلوان ، مجلد ٦ العدد (٣)

١٠- سارة إبراهيم محمد مهران (٢٠١٥): "فاعلية برنامج باستخدام الوسائط المتعدده في تعلم مهارات تصميم نماذج الأكوال الحريرى" المجلة المصرية للاقتصاد المنزلي، كلية الاقتصاد المنزلي، جامعة حلوان ، العدد الحادي والثلاثون.

١١-سمية مصطفى محمد السيد (٢٠١٣): "فاعلية التعلم التعاونى في تنمية مهارات إعداد نماذج الأكوال" المجلة المصرية للاقتصاد المنزلي، كلية الاقتصاد المنزلي، جامعة حلوان ، العدد التاسع والعشرون.

١٢-سميحة علي إبراهيم باشا وفاطمة محمد حسن ووليد سالم محمد ورجاء مصفى محمد (٢٠١٠) : "وحدة مقترحة لتعلم بعض تقنيات ملابس الأطفال باستخدام الوسائط الفائقة" مجلة كلية التربية، جامعة الأزهر عدد ١٤٤، الجزء الاول.

١٣- صفاء فتحى انور، الحسيني محمد صابر، محمد عبدالخالق عبدالمؤمن، سميحة علي ابراهيم، وسام مصطفى عبدالموجود(٢٠١٧)" فاعلية التدريب الالكترونى في تنمية مهارات تدريج نماذج ملابس الاطفال لطالبات الاقتصاد المنزلي" مجلة البحوث في مجالات التربية النوعية، كلية التربية النوعية، جامعة المنيا، العدد الخامس.

١٤-صفاء يوسف محمد و محمد السيد محمد و رزق حسن عبدالنبي و أسامة محمد عبدالسلام (٢٠١٣):"فاعلية برنامج حاسوبي في تنمية التحصيل ومهارات رسم باترون الجونله لطالبات قسم الملابس الجاهزة" مجلة كلية التربية بالإسماعيلية، جامعة قناة السويس - كلية التربية بالإسماعيلية، عدد(٢٦).

١٥-عزة أحمد محمد عبدالله (٢٠١٨): "برنامج مقترح لتنمية بعض مهارات تنفيذ ملابس الأطفال لغير المتخصصين" مجلة امسيا، جمعية إمسيا التربية عن طريق الفن، مجلد ١٣ عدد (١٤).

١٦-علا يوسف عبدالله وسالي فوزى(٢٠١١): "فاعلية أسلوب التعلم الذاتى في إكساب غير المتخصصين مهارة اعداد بعض قطع الملابس بتقنيات يدوية" مجلة بحوث التربية النوعية، كلية التربية النوعية-جامعة المنصورة، عدد (٢٣) اكتوبر الجزء الثاني.

١٧- علية عابدين(٢٠٠٢): "النماذج المتقدمة للملابس" الطبعة الاولى ، دار الفكر العربي.

١٨- فؤاد ابو حطب ، امال صادق(٢٠٠٠): "علم النفس التربوى"، مكتبة الانجلو، طبعة ٥، القاهرة.

١٩- لمياء إبراهيم احمد وميمنة محمد الاباصيري وإيمان حامد محمود(٢٠١٢): " برنامج تدريبي لطالبات قسم الاقتصاد المنزلي بكلية التربية النوعية على تدريج نموذج ملابس الاطفال باستخدام الحاسب الآلي" المؤتمر العلمي السنوي العربي الرابع لكلية التربية النوعية جامعة المنصورة (إدارة المعرفة وإدارة رأس المال الفكري في مؤسسات التعليم العالي في مصر والوطن العربي) مجلد ٣ .
٢٠- معروف أحمد معروف(٢٠١٠):" تأثير استخدام تكنولوجيا المحاكاة في تنمية بعض المهارات الفنية لبعض مواد تصميم وتصنيع الملابس لدي طلاب الجامعة المتخصصين" مجلة علوم وفنون - دراسات وبحوث، جامعة حلوان، مجلد ٢٢ عدد(٣).

٢١- منا موسى غالب، نجدة ابراهيم ماضي ، هبه محمد حمادة(٢٠١٨):" تصميم وتنفيذ ملابس للأطفال في مرحلة المهد تحقق جودة الأداء" مجلة التصميم الدولية، الجمعية العلمية للمصممين، جامعة حلوان ، مجلد ٨ عدد (٢).

٢٢- منال فتحى محمد (٢٠٠٥):" تصميم منهج لملابس الاطفال لطالبات الاقتصاد المنزلي في ضوء كفايات الطالب المعلم وقياس فاعليته" رسالة دكتوراة غير منشورة، كلية التربية النوعية، جامعة عين شمس.

٢٣- هيام محمد مصطفى و محمد السيد محمد حسن و نبيل صلاح المصلي (٢٠١٣):" فاعلية وحدة تعليمية قائمة على نموذج " مارزانو " لأبعاد التعلم في تنمية بعض مهارات تصميم وتنفيذ الباترونات لدي طالبات المرحلة الثانويه " مجلة القراءة والمعرفة، الجمعية المصرية للقراءة والمعرفة، كلية التربية، جامعة عين شمس .

24- **Jim Phillips (2002):**" training system in ramtex company, u.s.a.

25- **Joseph , Helen & Armstrong (2006):**Pattern Making for Fashion Design , 4th ed,Pearson Prentice Hallb, Los Angeles,

25- **Priscilla Yaaba Ackah (2014):** Clothing Young Children Without Stretching The Family' S Resources - Global Advanced Research Journal Of Management And Business Studies - Vol.3(1).

26- **Rose Dogbey, Mercy Kuma Kpobee, Victor Dedume, Joseph Osei (2015):** The Effect of Fabrics and Designs on the Physical Comfort of Children Clothes in the Accra Metropolis - International knowledge sharing platform journal- Vol.30, 2015 - ISSN 2224-6061 (Paper) ISSN 2225-059X.

27- https://ar.wikipedia.org/wiki/%D8%AC%D9%85%D8%B9%D9%8A%D8%A9_%D8%A3%D9%87%D9%84%D9%8A%D8%A9.

الملخص

فاعلية برنامج تدريبي لإعداد اكوال ملابس الاطفال بالجمعيات الاهلية للتدريب

هدف البحث الى بناء برنامج تدريبي لتنمية معارف ومهارات المتدربات في تصميم وتنفيذ بعض اكوال ملابس الاطفال وذلك لقياس مدى فاعلية البرنامج التدريبي و محاولة تلبية احتياجات المتدربات وتسهيل امكانية الوصول للمعلومة. وقد تكونت العينة من (٢٠) سيدة وقد تم تطبيق بجمعية الهلال الاحمر بالعاشر من رمضان، تم تطبيق الاختبار القبلي والبعدي على عينة البحث ، وتوصلت الدراسة الى أنه توجد فروق دالة احصائياً بين متوسط درجات المتدربات في المعارف والمهارات المتضمنة بالبرنامج التدريبي في التطبيقين القبلي والبعدي لصالح التطبيق البعدي ، مما يدل علي اهمية البرنامج التدريبي في تنمية الجانب المعرفي والجانب المهاري في رسم نماذج اكوال ملابس الاطفال وتنفيذها، وقد أوصت الباحثة بتطبيق البرنامج التدريبية لتمكين المتدربات وتنمية مهارتها في مجال الملابس، وتقديم العديد من البرامج التي تهدف الي مساعدة تلك الفئة علي مواجهة الأحداث الضاغطة والعيش حياة هادئة، خاصة في ظل تلك الظروف غير المستقرة وكذلك القدرة علي تحقيق الميزة التنافسية.

الكلمات المفتاحية:

فاعلية - برنامج تدريبي - الاكوال- ملابس اطفال- الجمعيات الأهلية للتدريب

Abstract

The effectiveness of a training program to prepare Collars of children's clothes for the National Training Associations

The aim of the research is to build a training program to develop the knowledge and skills of the trainees in designing and implementing some baby clothes cups in order to measure the effectiveness of the training program and try to meet the needs of the trainees and facilitate access to information. The sample consisted of (20) women and it was applied in the Red Crescent Society in El aser men Ramadan, the pre and post test were applied to the research sample, and the study concluded that there are statistically significant differences between the average scores of the trainees in the knowledge and skills included in the training program in the pre and post applications in favor of Post application, which indicates the importance of the training program in developing the cognitive aspect and the skillful aspect of drawing and implementing children's clothing models, and the researcher recommended the application of the training program to empower the trainees and develop their skills in the field of clothing, and to provide many programs that aim to help this group to face events Stress and living a quiet life, especially in those unstable circumstances, as well as the ability to achieve competitive-advantage.

Key word:

Effectiveness - Training Program – Collars- Children Clothes- National Training Associations.